



**MINISTÉRIO DA EDUCAÇÃO - MEC
UNIVERSIDADE FEDERAL DA INTEGRAÇÃO
LATINO-AMERICANA
UNILA**

**Plano Diretor de Tecnologia de Informação
PDTI**

**Período
2016 – 2018**

UNIVERSIDADE FEDERAL DA INTEGRAÇÃO LATINO-AMERICANA (UNILA)

AUTORIDADE MÁXIMA

Josué Modesto dos Passos Subrinho

Reitor Pró-Tempore

Nielsen de Paula Pires

Vice-Reitor Pró-Tempore

COMITÊ GESTOR DE TI - CGTI

Josué Modesto dos Passos Subrinho

Reitoria - Presidente do CGTI

Ângela Maria de Souza

Pró-Reitoria de Extensão

Fernando Cesar Vieira Zanella

Pró-Reitoria de Pesquisa e Pós-Graduação

Luiz Marcos de Oliveira Silva

Pró-Reitoria de Administração, Gestão e Infraestrutura

Eduardo de Oliveira Elias

Pró-Reitoria de Graduação

Caetano Carlos Bonchristiani

Pró-Reitoria de Planejamento, Orçamento e Finanças

Marcelo Nepomoceno Kapp

Coordenadoria de Tecnologia da Informação e Comunicação

EQUIPE DE ELABORAÇÃO - EPDTI

Marcelo Nepomoceno Kapp

Coordenadoria de Tecnologia da Informação – Coordenador da EPDTI

Carlos Alberto Meier Basso

Divisão de Serviços Corporativos e Segurança

Jackson Martins dos Santos

Divisão de Suporte Técnico

José Arnildo Welter Neto

Divisão de Infraestrutura de Redes e Telefonia

Diego Aguir Selzlein

Divisão de Sistemas

Neila Evangelista

Seção de Administração do Parque de Tecnologia da Informação

Cleysson Johnny Coppini

Seção de Governança de Tecnologia da Informação

Willian Rahmam Kassem

Laboratório de Computação de Alto Desempenho

COLABORADORES

Andressa Rospirski

Departamento de Estrutura e Serviços

Ruminiki Pavei Schmoeller

Divisão de Sistemas

Weber Shoity Resende Takaki

Coordenadoria de Tecnologia da Informação

SUMÁRIO

| | |
|--|-----------|
| <i>1 INTRODUÇÃO.....</i> | <i>7</i> |
| <i>2 METODOLOGIA APLICADA.....</i> | <i>7</i> |
| <i>3 DOCUMENTOS DE REFERÊNCIA.....</i> | <i>8</i> |
| <i>4 PRINCÍPIOS E DIRETRIZES.....</i> | <i>8</i> |
| 4.1 Princípios norteadores..... | 8 |
| 4.2 Diretrizes..... | 9 |
| <i>5 ORGANIZAÇÃO DA TIC.....</i> | <i>9</i> |
| 5.1 Organograma e Atribuições Atuais..... | 9 |
| <i>6 RESULTADOS DO PDTI ANTERIOR.....</i> | <i>14</i> |
| <i>7 REFERENCIAL ESTRATÉGICO DE TIC.....</i> | <i>14</i> |
| 7.1 Missão..... | 14 |
| 7.2 Visão..... | 14 |
| 7.3 Valores..... | 14 |
| 7.4 Objetivos Estratégicos..... | 14 |
| 7.5 Análise de SWOT da TIC..... | 15 |
| <i>8 INVENTÁRIO DE NECESSIDADES.....</i> | <i>16</i> |
| 8.1 Critérios de Priorização..... | 16 |
| 8.2 Necessidades Identificadas..... | 17 |
| <i>9 PLANO DE METAS E DE AÇÕES.....</i> | <i>30</i> |
| 9.1 Plano de Metas e Ações..... | 30 |
| <i>10 PLANO DE GESTÃO DE PESSOAS.....</i> | <i>51</i> |
| 10.1 Composição da equipe de trabalho..... | 51 |
| 10.2 Quantitativo de Servidores por Grau de Escolaridade..... | 52 |
| 10.3 Demanda por capacitações..... | 52 |
| <i>11 PLANO DE INVESTIMENTOS E CUSTEIO.....</i> | <i>53</i> |
| <i>12 PLANO DE GESTÃO DE RISCOS.....</i> | <i>57</i> |
| <i>13 PROPOSTA ORÇAMENTÁRIA DE TIC.....</i> | <i>57</i> |
| <i>14 PROCESSO DE REVISÃO DO PDTI.....</i> | <i>58</i> |
| <i>15 FATORES CRÍTICOS PARA A IMPLANTAÇÃO DO PDTI.....</i> | <i>58</i> |
| <i>16 CONCLUSÃO.....</i> | <i>59</i> |
| <i>18 ANEXOS.....</i> | <i>61</i> |
| <i>ANEXO I - Descrição da Arquitetura Tecnológica Atual.....</i> | <i>61</i> |
| <i>ANEXO II - CATÁLOGO DE serviços.....</i> | <i>62</i> |
| <i>ANEXO III - Inventário de equipamentos cliente.....</i> | <i>63</i> |
| <i>ANEXO IV - Inventário no ambiente central (data center).....</i> | <i>65</i> |
| <i>ANEXO V - Diagrama de Conectividade.....</i> | <i>67</i> |

| | |
|--|-----------|
| <i>ANEXO VI - Softwares Utilizados.....</i> | <i>68</i> |
| <i>ANEXO VII - Inventário do laboratório de computação de alto desempenho.....</i> | <i>72</i> |
| <i>ANEXO VIII - Inventário de Necessidades.....</i> | <i>73</i> |

APRESENTAÇÃO

A área de Tecnologia da Informação (TI) é reconhecidamente estratégica na expansão institucional, melhoria da gestão administrativa, no provimento de recursos de tecnologia para o ensino. É inexequível uma boa gestão administrativa ou melhorias no ensino sem o uso dos recursos providos pela área. Para que a TIC funcione bem, e atenda aos anseios institucionais, são necessárias ferramentas de gestão que permitam identificar aonde a instituição está e para aonde ela quer ir.

O Plano Diretor de Tecnologia (PDTI) da UNILA é o instrumento que transcreve as estratégias que a área de Tecnologia da Informação e Comunicação(TIC) deve seguir para que as estratégias da UNILA sejam atingidas. Ele permite nortear e acompanhar a atuação da área de TIC, exhibe o planejamento e a gestão dos recursos e processos de Tecnologia da Informação.

A responsabilidade pelo planejamento, execução e acompanhamento das metas e ações existentes neste documento não são exclusivas da área de TIC. O PDTI é assunto de responsabilidade compartilhada cuja aprovação ocorre pelo Comitê Gestor de Tecnologia da Informação – CGTI, composto pelas áreas fins da UNILA.

A Instrução Normativa IN/SLTI 04/2010 torna a elaboração/atualização do PDTI obrigatório para a universidade, sendo que as contratações de que trata esta Instrução Normativa devem ser precedidas de planejamento, elaborado em harmonia com o PDTI, alinhado à estratégia do órgão ou entidade.

Este PDTI abrange todas as áreas da universidade e seu planejamento reflete o período de 2016-2018, com revisões anuais pela área de Tecnologia da Informação seguidas da respectiva aprovação pelo CGTI .

1 INTRODUÇÃO

O Plano Diretor de Tecnologia da Informação – PDTI, conforme descrito na Instrução Normativa SLTI/MP no 04/2008, Art. 2º, X, é um “instrumento de diagnóstico, planejamento e gestão dos recursos e processos de Tecnologia da Informação que visa atender às necessidades de informação de um órgão ou entidade para um determinado período” e (Art. 4º, III) deve “contemplar, pelo menos, as seguintes áreas: necessidades de informação alinhadas à estratégia do órgão ou entidade, plano de investimentos, contratações de serviços, aquisição de equipamentos, quantitativo e capacitação de pessoal, gestão de risco”.

O PDTI apresentado é um instrumento de alinhamento das necessidades de gestão da Universidade Federal da Integração Latino-Americana (UNILA) aos investimentos e ações de sua área de Tecnologia da Informação e Comunicação (TIC). Portanto, todas as contratações e aquisições necessárias ao cumprimento dos objetivos institucionais da UNILA serão baseadas neste documento.

Finalmente, conforme às disposições da IN no 04/2008 SLTI/MP e recomendações do TCU, este documento foi elaborado com o objetivo de promover o uso da TIC para apoiar as necessidades institucionais e embasar as futuras contratações de TIC. Ele primeiramente estabelece os princípios e diretrizes adotados pela área de TIC, apresenta um diagnóstico da situação atual da TIC, consolida um inventário das necessidades levantadas, plano de capacitação da área, e propõe um plano de metas e ações a serem executadas no período de 2016 – 2018.

2 METODOLOGIA APLICADA

Para a elaboração do PDTI adotou-se o Guia de Elaboração e Modelo de Referência do PDTI do SISP (Sistema de Administração dos Recursos de Tecnologia da Informação). Neste modelo, o desenvolvimento do PDTI divide-se em três fases: preparação, diagnóstico da situação atual e planejamento da situação desejada. A Figura 1 representa tais fases.

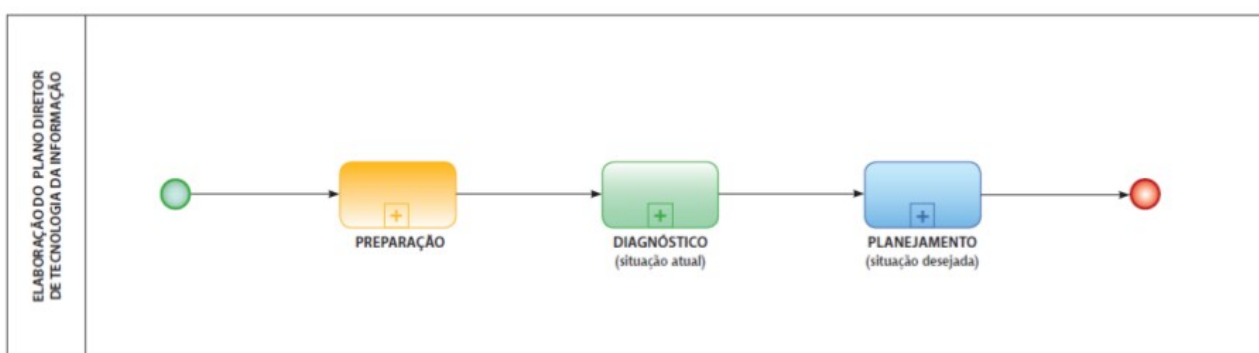


Figura 1: Fases do Processo de Elaboração de PDTI [Referencia]

Na fase de preparação foi definida a equipe responsável pela elaboração do PDTI, sua abrangência e período, e também foram identificados princípios, diretrizes e necessidades do órgão. Algumas referências e documentos que pudessem embasar a elaboração do documento também foram reunidos. No término desta fase, após a aprovação do Plano de Trabalho pelo Comitê, foi realizado o diagnóstico da situação atual da UNILA em relação ao referencial estratégico de TIC e das necessidades de pessoal, demandas de informação, equipamentos, serviços de TIC, serviços contratados, e os resultados até o presente momento. Finalmente, na fase de planejamento da situação desejada, foram priorizadas as necessidades levantadas na etapa anterior e definidas metas e ações alinhadas ao Planejamento Desenvolvimento Institucional (PDI) da UNILA. Durante a produção do PDTI, todas as fases foram executadas por meio de diversas reuniões entre o equipe de

elaboração, equipe interna da TIC e áreas externas. Finalmente coube ao Comitê Gestor de TI, aprovar os temas de competência e apreciar a versão final do documento.

3 DOCUMENTOS DE REFERÊNCIA

Este PDTI foi elaborado a partir das seguintes referências:

- **Lei nº 12.189, de 12 de janeiro de 2010** - Dispõe sobre a criação da Universidade Federal da Integração Latino-Americana - UNILA e dá outras providências;
- **Estatuto da Universidade Federal da Integração Latino-Americana;**
- **Regimento Geral da Universidade Federal da Integração Latino-Americana;**
- **PDI UNILA 2013-2017** - Plano de Desenvolvimento Institucional (PDI) da Universidade Federal da Integração Latino-Americana (UNILA), relativo ao quinquênio 2013-2017;
- **Instrução Normativa No 04/2014 SLTI/MP** - Dispõe sobre o processo de contratação de serviços de tecnologia da informação pela administração pública federal direta, autárquica e fundacional;
- **Instrução Normativa No 02/2008 SLTI/MP** - Dispõe sobre regras e diretrizes para a contratação de serviços, continuados ou não;
- **Acórdão No 1603/2008 – TCU** - Situação da Governança de Tecnologia da Informação – TI na Administração Pública Federal. Ausência de Planejamento Estratégico Institucional, deficiência na estrutura de pessoal, tratamento inadequado à confidencialidade, integridade e disponibilidade das informações;
- **Decreto Nº 8.135 de 04 de novembro de 2013** - Dispõe sobre as comunicações de dados da administração pública federal direta, autárquica e fundacional, e sobre a dispensa de licitação nas contratações que possam comprometer a segurança nacional.

4 PRINCÍPIOS E DIRETRIZES

4.1 Princípios norteadores

São princípios norteadores deste Plano:

- P1. A Tecnologia da Informação e das Comunicações como fator facilitador na realização da estratégia institucional e acadêmica da UNILA, norteada pelos objetivos estabelecidos no PDI. (Fonte: PDI)
- P2. O PDTI abrangerá toda a instituição, sendo a CTIC responsável por prover e gerir as soluções de TIC da Universidade, exceto quando se tratarem de soluções cujas características extrapolarem a sua competência técnica e administrativa.
- P3. A participação no planejamento de aquisição, contratação e desenvolvimento de soluções de tecnologia da UNILA, a fim de garantir a integração ao ambiente e à infraestrutura de TIC da Universidade. (Fonte: IN 04)

- P4. O estímulo ao desenvolvimento tecnológico, padronização, integração, interoperabilidade, normalização das soluções e à transparência da gestão institucional. (Fonte: IN 04)
- P5. A alta qualificação da equipe de servidores da TIC a fim de acompanhar as mudanças tecnológicas e garantir a entrega de serviços de qualidade.
- P6. A priorização das ações de TIC com base nos critérios de abrangência, impacto e riscos envolvidos.
- P7. Preservação dos investimentos através de escolhas tecnológicas que considerem soluções preexistentes na UNILA.
- P8. A melhoria contínua dos serviços de Tecnologia da Informação e das Comunicações com o objetivo de promover a eficiência no serviço público.

4.2 Diretrizes

- D1. Informatizar os procedimentos administrativos e acadêmicos através da implantação dos Sistemas Integrados de Gestão (SIG).
- D2. Proporcionar à comunidade acadêmica amplo acesso aos serviços de TIC, com o objetivo de consolidar as estratégias institucionais de ensino, pesquisa e extensão, observando os critérios de segurança da informação.
- D3. Compatibilizar o quadro de servidores efetivos de TIC com a necessidade institucional, a fim de viabilizar as estratégias de gestão.
- D4. Priorizar as atividades de gestão, planejamento, desenvolvimento e pesquisa de novas soluções, estimulando a terceirização das atividades de execução.
- D5. Implantar a infraestrutura de TIC do novo campus, adequada ao crescimento previsto da UNILA.
- D6. Manter atualizado o parque de TIC para viabilizar um ambiente produtivo e eficiente.
- D7. Estabelecer normas de uso dos serviços de TIC como parte integrante das soluções, publicizando-as na medida em que os serviços são disponibilizados.
- D8. Priorizar o uso e a adesão a padrões tecnológicos abertos e alinhados à Estratégia Geral de TI - EGTI.
- D9. Propor parcerias e convênios com outras instituições a fim de cumprir os objetivos institucionais, no que tange à tecnologia da informação e comunicação.
- D10. Implantar modelo de governança, visando padronizar e otimizar os projetos, processos e serviços de TIC.
- D11. Catalogar todos os serviços oferecidos pela TIC, consolidando-os em repositório público.
- D12. Estabelecer canal único de relacionamento com a comunidade universitária, por meio do qual serão realizadas as solicitações de TIC, visando garantir a qualidade do atendimento aos usuários.
- D13. Estabelecer mecanismos de medição e avaliação do desempenho de TIC com a finalidade de assegurar a conformidade com requisitos preestabelecidos e promover a melhoria contínua.
- D14. Estabelecer a Política de Segurança da Informação orientada pelas normas ISO 27.001, ISO 27.002 e em conformidade com o Decreto Nº 8.135 de 04 de novembro de 2013.
- D15. Aperfeiçoar a Gestão do conhecimento de TIC, mantendo atualizada a documentação de infraestrutura, sistemas e serviços.

5 ORGANIZAÇÃO DA TIC

5.1 Organograma e Atribuições Atuais

A estrutura organizacional atual da Coordenadoria de Tecnologia da Informação é a seguinte:

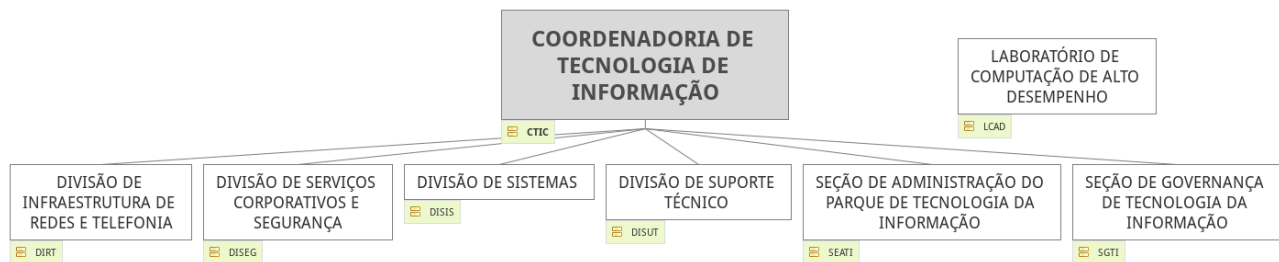


Figura 2: Estrutura Organizacional da Coordenadoria de Tecnologia da Informação

Tabela 1: Estrutura e Atribuições da CTIC

| Coordenadoria de Tecnologia da Informação - CTIC | |
|--|--|
| <p>A CTIC é o órgão da UNILA que provê soluções de TIC (Tecnologia da Informação e das Comunicações) ao corpo administrativo e acadêmico.</p> | |
| Atribuições | <ul style="list-style-type: none"> • Coordenar as ações de TIC visando atender os objetivos estratégicos da Universidade. • Prover e gerir a infraestrutura de tecnologia da informação, telefonia e comunicação de dados da Universidade. • Prover e gerir os recursos de <i>hardware</i> e <i>software</i> da Universidade, exceto quando se tratarem de <i>hardwares</i> e <i>softwares</i> de Pesquisa Acadêmica, cujas características extrapolarem a competência técnica da TI. • Manter o parque de TIC da Universidade, estabelecendo padrões e garantindo a compatibilidade e integração entre os diversos recursos computacionais. • Dotar a universidade de sistemas informatizados de apoio à atividade administrativa e acadêmica. • Estabelecer normas e políticas de utilização dos recursos de TIC (Tecnologia da Informação e das Comunicações) da Universidade. • Prestar suporte e orientação técnica à comunidade universitária. |
| Divisão de Infraestrutura de Redes e Telefonia - DIRT | |
| <p>A DIRT é a divisão da CTIC responsável por manter, gerir e atualizar a infraestrutura de comunicação de dados e telefonia em toda a Universidade, bem como a conexão da rede da UNILA com a rede mundial de computadores (Internet) e outras redes de instituições parceiras.</p> | |
| Atribuições | <ul style="list-style-type: none"> • Planejar e coordenar a instalação, manutenção e expansão da rede física de dados e voz, incluindo redes sem fio. • Corrigir defeitos de ordem lógica ou física nas redes de voz e dados. • Gerenciar a rede lógica e os serviços de rede, incluindo a configuração e a administração de <i>switches</i>, roteadores, <i>access points</i> e outros elementos ativos ou passivos. • Prover e administrar serviços de videoconferência. • Prospectar tecnologias, produtos e topologias de rede com vistas à atualização tecnológica permanente das redes de voz e dados. • Elaborar especificação técnica de produtos de <i>hardware</i> e <i>software</i> aplicados à área, com vistas à aquisição. • Aplicar personalizações possíveis aos aplicativos empregados na área, desenvolvendo novas funções ou modificando suas partes. • Monitorar o estado e o desempenho dos links de Internet. • Fazer interface com a RNP (Rede Nacional de Pesquisa) e outros provedores de serviços |

| | |
|---|---|
| | <p>de comunicação de dados e voz.</p> <ul style="list-style-type: none"> • Manter documentação da topologia da rede e da distribuição dos pontos de acesso. • Realizar estudos de desempenho, confiabilidade e disponibilidade geral da rede de dados a fim de orientar ações de planejamento da área. • Prover acesso à rede corporativa para servidores e docentes. • Prover acesso à Internet, nas dependências da UNILA, para a comunidade universitária. |
| Divisão de Serviços Corporativos e Segurança - DISEG | |
| <p>A DISEG é a divisão da CTIC responsável pela implantação, manutenção e operação dos equipamentos e sistemas centrais que dão suporte aos diversos serviços de rede prestados pela CTIC à comunidade universitária, bem como por zelar pela segurança dos dados e das informações institucionais.</p> | |
| Atribuições | <ul style="list-style-type: none"> • Planejar e coordenar a instalação, manutenção e atualização de servidores corporativos e de seus respectivos serviços (sistemas operacionais, armazenamento, processamento, web e e-mail). • Monitorar o estado e o desempenho dos servidores corporativos, adotando estratégias de virtualização, clusterização e redundância para manter os serviços com alta disponibilidade, confiabilidade e escalabilidade. • Prospectar tecnologias, produtos e sistemas, tendo em vista a atualização tecnológica permanente dos servidores corporativos e de seus respectivos serviços. • Corrigir problemas que possam ocorrer quanto à disponibilidade de acesso a dados nos servidores de armazenamento, de aplicações corporativas e web. • Definir tecnologias e padrões de acesso a dados e serviços. • Administrar o acesso a dados e serviços corporativos de TIC, garantindo sua segurança e integridade. • Realizar estudos de desempenho, confiabilidade e disponibilidade geral dos servidores corporativos e seus serviços. • Identificar a necessidade de adequação de equipamentos e da configuração dos mesmos para a interligação interna das estações de trabalho e para a interligação da UNILA com redes científicas externas. • Especificar a infraestrutura física para acondicionamento ideal de servidores corporativos, garantindo, entre outras coisas, a segurança física para os equipamentos. • Identificar problemas em processos e equipamentos e encaminhá-los para suporte adequado, quando necessário. • Manter documentação da organização dos servidores corporativos e de seus respectivos serviços. • Elaborar especificação técnica especializada para a aquisição de novos servidores corporativos e equipamentos de processamento para suprir as demandas de serviços atuais e futuras. • Elaborar material de cunho instrutivo para a utilização dos serviços pelos usuários (docentes, discentes e demais servidores da UNILA). • Administrar cópias de segurança (backups) dos dados institucionais que estejam disponíveis nos servidores corporativos. • Administrar o <i>firewall</i> corporativo e outros dispositivos de segurança. • Elaborar e manter atualizada a Política de Segurança da Informação, fomentando a cultura de segurança na universidade e garantindo a segurança de dados na rede interna da UNILA. • Garantir acesso dos docentes, discentes e servidores administrativos aos sistemas e serviços de TIC a eles disponibilizados com garantia de autenticidade, integridade e privacidade do acesso. |

Divisão de Sistemas - DISIS

A DISIS é a divisão da CTIC responsável por prover soluções de software (sistemas de informação, ferramentas de produtividade e aplicativos diversos) que apoiam a atividade administrativa e acadêmica.

Atribuições

- Identificar processos administrativos, processos acadêmicos e demais atividades nas quais a TIC pode atuar de forma positiva.
- Pesquisar padrões, metodologias e abordagens de arquitetura na área de desenvolvimento de sistemas, estando sempre atento a novidades e melhorias que podem ser aplicadas nesse processo.
- Manter uma arquitetura padrão para o desenvolvimento de sistemas na UNILA, visando o trabalho unificado e a padronização das tecnologias utilizadas. Agir igualmente no que diz respeito a arquiteturas e padrões de desenvolvimento com sistemas terceirizados ou desenvolvidos de forma colaborativa.
- Realizar um controle de versão do código-fonte dos sistemas da UNILA, observando a correção de *bugs* (falhas), testes e atualizações. Planejar a execução dessas atividades e implantação dessas atualizações.
- Mensurar tempo, custo e esforço no desenvolvimento/aquisição, implantação e manutenção de soluções de TIC.
- Implantação e manutenção de sistemas de informação básicos da UNILA, aplicando a TIC como maneira de atuar nos processos administrativos, realizando-os, preferencialmente, por meio digital.
- Relação com instituições parceiras e terceiros que estejam envolvidos com o desenvolvimento ou manutenção de sistemas de informação utilizados na UNILA.
- Relação com usuários no que diz respeito à utilização dos sistemas (englobando treinamento, documentação, dúvidas e sugestões).
- Prover soluções de apoio à decisão, através de ferramentas de *business intelligence*.
- Buscar a evolução e a melhoria contínua dos sistemas sob sua gestão e suas tecnologias.

Divisão de Suporte Técnico - DISUT

A DISUT é a divisão de relacionamento da CTIC pois mantém contato mais direto com os usuários dos serviços de TIC, provendo equipamentos de uso individual e coletivo às diversas áreas da Universidade, e prestando orientação e suporte aos usuários finais.

Atribuições

- Instalar e configurar *software* e *hardware* de acordo com as necessidades e dentro dos padrões estabelecidos pela UNILA.
- Orientar os usuários quanto às funcionalidades, operacionalização e utilização de *softwares* de uso comum.
- Atuar nas questões de desempenho, dimensionamento de capacidade e orientação técnica acerca de configurações de uso e ajustes especiais dos *softwares* e sistemas, em conformidade com necessidades de integração e operacionalização no ambiente computacional da UNILA.
- Participar de projetos de arquitetura de *software* e de desenvolvimento de aplicações e artefatos, orientando a definição das melhores práticas e técnicas de utilização dos produtos desde o ponto de vista do usuário.
- Analisar e dimensionar o impacto das mudanças e atualizações nos ambientes computacionais de usuários da UNILA (produção, teste, homologação, desenvolvimento).
- Realizar planejamento e execução de atualizações, migrações e substituições de versões de *software* nos ambientes computacionais de usuários da UNILA (produção, homologação, teste, desenvolvimento).

| | |
|---|---|
| | <ul style="list-style-type: none"> • Atuar nas questões de aquisição e suporte técnico de <i>hardware</i> e <i>software</i> de uso comum. |
| Seção de Administração do Parque de Tecnologia da Informação - SEATI | |
| A SEATI é a seção da CTIC responsável pela gestão administrativa do parque de TIC, incluindo bens (almoxarifado de TIC) e serviços contratados sob responsabilidade da CTIC. | |
| Atribuições | <ul style="list-style-type: none"> • Controlar o estoque de equipamentos de informática e periféricos. • Elaborar e monitorar o inventário de hardware e software da UNILA, bem como estabelecer procedimentos e propor normas de distribuição e movimentação dos bens patrimoniais. • Controlar e encaminhar faturas dos contratos de serviços de TIC. • Prestar apoio à fiscalização dos contratos de TIC. • Apoiar a instrução de processos de aquisição e contratação de TIC, protocolos e documentos oficiais. • Estabelecer normas e padrões de armazenamento e guarda dos equipamentos de TIC. |
| Seção de Governança de Tecnologia da Informação - SGTI | |
| A SGTI é a seção da CTIC responsável pela orientação metodológica e normatização dos processos internos à TIC e dos canais de solicitação de serviços de TIC prestados à comunidade universitária. | |
| Atribuições | <ul style="list-style-type: none"> • Atuar como suporte da Coordenadoria de TIC e suas subdivisões na elaboração de políticas e processos internos. • Planejar, monitorar e dar suporte à implantação de processos e melhores práticas de governança de TIC, incluindo gerenciamento de serviços e projetos. • Apoiar a DISIS na elaboração e manutenção do processo de desenvolvimento de <i>software</i>, alinhado às estratégias de governança de TIC. • Prestar apoio à CTIC visando o alinhamento de suas ações ao planejamento estratégico da instituição. • Capacitar a equipe interna quanto aos processos de governança de TIC da Universidade. • Prover a coordenadoria de TIC de indicadores que possibilitem a mensuração dos serviços prestados, buscando a melhoria contínua e a gestão da qualidade. |
| Laboratório de Computação de Alto Desempenho - LCAD | |
| O Laboratório de Computação de Alto Desempenho (LCAD) é o órgão transversal, responsável por apoiar a pesquisa mediante a aplicação de recursos de alta performance computacional da UNILA, vocacionado à pesquisa em ciências básicas e aplicadas da universidade. | |
| Atribuições | <ul style="list-style-type: none"> • Planejar e coordenar a instalação, manutenção e expansão da infraestrutura do cluster HPC-Lattes. • Administrar o acesso aos recursos de computação de alto desempenho contidos no LCAD. • Monitorar o estado e o desempenho do cluster HPC-Lattes. • Corrigir problemas que possam ocorrer quanto à disponibilidade de acesso ao cluster HPC-Lattes. • Elaborar especificação técnica especializada para a aquisição de novos recursos de hardware e software para suprir as demandas de computação de alto desempenho • Identificar problemas em processos e equipamentos e encaminhá-los para suporte adequado, quando necessário. |

- | | |
|--|--|
| | <ul style="list-style-type: none">• Elaborar material de cunho instrutivo para a utilização do cluster HPC-Lattes pelos usuários |
|--|--|

6 RESULTADOS DO PDTI ANTERIOR

Não foi possível traçar comparações de resultados uma vez que a UNILA, dada sua recente criação, ainda não possui parâmetros comparativos.

7 REFERENCIAL ESTRATÉGICO DE TIC

7.1 Missão

Prover recursos tecnológicos de qualidade a fim de contribuir para o alcance dos objetivos da UNILA

7.2 Visão

Ser reconhecida como modelo de eficiência no provimento e gestão de Tecnologia da Informação e Comunicação dentre as Instituições de Ensino Superior

7.3 Valores

- Ética e integridade profissional
- Comprometimento
- Inovação
- Eficiência
- Proatividade

7.4 Objetivos Estratégicos

Os objetivos estratégicos no âmbito da Coordenadoria de Tecnologia da Informação definidos no PDI da UNILA são:

Objetivo Geral: Desenvolver e apropriar-se de tecnologias da informação, para prover a UNILA de acesso à informação, instalações específicas e equipamentos que supram as necessidades de desenvolvimento institucional.

Objetivo específico 1: Diagnosticar as necessidades de infraestrutura de tecnologia da informação, visando atender as demandas identificadas, de acordo com os objetivos institucionais.

Objetivo específico 2: Prover a UNILA de instalações físicas e equipamentos específicos de Tecnologia da Informação, bem como manuais de procedimento e acesso ao usuário leigo, viabilizando a implantação e uso das tecnologias necessárias ao desenvolvimento institucional.

7.5 Análise de SWOT da TIC

A análise SWOT é uma ferramenta de gestão estratégica, baseada em análise de cenário, que permite avaliar e sintetizar os fatores que intervêm no funcionamento de uma instituição ou determinada área. A partir destas avaliações é possível estabelecer prioridades de atuação, identificar riscos, soluções para problemas e oportunidades.

A análise interna e externa do ambiente em que a área de Tecnologia de Informação está inserida permite a identificação de elementos chaves para a gestão. Reconhecer as forças, fraquezas, oportunidades e ameaças é um passo importante na melhoria dos serviços entregues e na otimização dos recursos investidos.

Durante o processo de elaboração deste PDTI, na fase de diagnóstico, cada unidade organizacional da CTIC realizou individualmente a análise SWOT, que fora conduzida pela chefia dos respectivos setores. Após concluídas as análises setoriais, as chefias das unidades reuniram-se e apresentaram os levantamentos as demais chefias. Os pontos em comum existentes entre as análises SWOT setoriais foram ajustados e consolidados em uma única análise, de maneira que está representa a análise SWOT completa da CTIC.

| Análise SWOT - CTIC | | ajudam | atrapalham |
|---------------------|----------------------|---|---|
| Internas | Forças | <ul style="list-style-type: none"> Ausência de vícios institucionais Nenhum sistema/hardware legado de difícil manutenção Boa estabilidade da infraestrutura de TI Facilidade de comunicação entre as áreas da TI Quadro de servidores qualificados para o cumprimento das atribuições Equipe receptiva a melhorias dos procedimentos internos Pessoal motivado a adquirir e utilizar novos conhecimentos Equipe responsiva a mudanças Pessoal comprometido com o trabalho Equipamentos e tecnologia de atualizados | Fraquezas <ul style="list-style-type: none"> Datacenter Compartilhado com o PTI - questões de segurança física e dificuldade de acesso para manutenções Limitações nos links que interligam as unidades institucionais Falta de redundância em alguns serviços críticos Ausência de um Comitê de Segurança da Informação atuante Ausência de políticas e normas <ul style="list-style-type: none"> segurança da informação uso do e-mail aquisição/implantação de serviços ou sistemas provenientes de outras áreas Baixa regularidade nas capacitações da equipe Carência de desktops mais robustos para a equipe Pouca divulgação dos procedimentos básicos, resultados alcançados e melhorias implementadas pela TI Gestão de contratos e controle do inventário de ativos |
| Externas | Oportunidades | <ul style="list-style-type: none"> Reconhecimento da TI como unidade estratégica na consolidação das metas da UNILA Computação de alto desempenho como destaque institucional Criação de políticas, procedimentos e normas compatíveis com as atividades reais Possibilidade de busca de parcerias com fornecedores de software gratuitos/baixo custo para universidades Informatização dos processos de negócio da Instituição Espaço para implantação de novos sistemas/módulos Acesso orçamentário para investimentos em infraestrutura de TI | Ameaças <ul style="list-style-type: none"> Ataques aos servidores e a sistemas institucionais Desconhecimento do papel e dos serviços da TI, por parte dos usuários Lacunas no planejamento institucional <ul style="list-style-type: none"> Demandas inesperadas Criação de novos cursos sem a comunicação oficial para TI de modo que possa afetar a capacidade de entrega de serviços Planejamento de aquisição/aluguel de novos espaços físicos sem participação da equipe de TI Indisponibilidade de links dedicados para unidades novas Aquisição de sistemas/hardware/serviços de TI sem a anuência da TI e sem considerar as prioridades de investimentos pré-estabelecidas Uso da influência hierárquica em detrimento da área técnica Instalações físicas inadequadas para o trabalho <ul style="list-style-type: none"> excesso de barulho iluminação inadequada acesso público a áreas sensíveis à confidencialidade, à disponibilidade de dados e patrimônio Acesso indevido aos recursos por parte de usuários desligados/removidos da instituição ou entre unidades Falta de comunicação entre unidades institucionais Mudanças constantes do quadro de servidores das áreas clientes da TI Não engajamento das áreas fins da instituição quando da implantação ou uso de sistemas <ul style="list-style-type: none"> uso de softwares/aplicativos alternativos não suportados pela TI utilização de controles paralelos ao Sistema Integrado de Gestão |

Figura 3: Análise SWOT da Coordenadoria de Tecnologia da Informação e Comunicação

8 INVENTÁRIO DE NECESSIDADES

8.1 Critérios de Priorização

O inventário de necessidades é produto de várias reuniões estratégicas da equipe de TIC e de um levantamento realizado junto às unidades membros do Comitê Gestor de TI (CGTI). As necessidades apresentadas foram qualificadas nas categorias infraestrutura, software, contratação, serviços e Sistema Integrado de Gestão. Foram ainda identificadas pela origem da demanda e unidade responsável pelo seu atendimento (Tabela 15: Inventário de Necessidades).

A Matriz GUT foi a abordagem técnica adotada na priorização das necessidades. Essa abordagem consiste em atribuir notas de 1 a 5 para cada demanda, levando em consideração três aspectos:

Gravidade: impacto do problema sobre coisas, pessoas, resultados, processos ou organizações;

Urgência: relação com o tempo disponível ou necessário para resolver o problema;

Tendência: potencial de crescimento do problema, avaliação da tendência de crescimento, redução ou desaparecimento do problema.

Tabela 2: Matriz GUT

| Gravidade | Urgência | Tendência |
|---------------------------------------|------------------------------|-------------------------------|
| 5 = extremamente grave (ou relevante) | 5 = precisa de ação imediata | 5 = irá piorar rapidamente |
| 4 = muito grave (ou relevante) | 4 = é urgente | 4 = irá piorar em pouco tempo |
| 3 = grave (ou relevante) | 3 = o mais rápido possível | 3 = irá piorar |
| 2 = pouco grave (ou relevante) | 2 = pouco urgente | 2 = irá piorar a longo prazo |
| 1 = sem gravidade (ou relevância) | 1 = pode esperar | 1 = não irá mudar |

Após atribuídas as pontuações, indicadas na Tabela 2, de cada necessidade multiplicamos $G \times U \times T$ para obtenção dos valores da coluna GUT. O produto é o critério utilizado na ordenação: pontuação de maior número (maior prioridade) para de menor número (menor prioridade). O resultado final das necessidades identificadas e suas respectivas prioridades estão elencados na Tabela 3.

Cabe reportar que a pontuação GUT não transcreve necessariamente a ordem em que as que cada demanda deva ser executada/resolvida, tão somente indica quais são as demandas que requerem mais atenção. Isso porque como as diversas unidades atuam em tarefas paralelas, cada uma em sua área de competência, pode ocorrer que demandas com menor prioridade sejam atendidas antes.

8.2 Necessidades Identificadas

Tabela 3: Necessidades Identificadas e priorizadas conforme Matriz GUT

| Nece ssida de | Descrição | Finalidade | Categoria | Origem da Demanda | Unida- de Respo nsável | Gravidade | Urgência | Tendência | GUT |
|---------------------|---|---|-----------------------------------|----------------------|---------------------------------|--|---------------------------------|-------------------------------------|-----|
| N7 | Expansão do serviço de telefonia da UNILA | Ampliar o serviço de telefonia a todos os TAEs e professores da UNILA | Infraestrutur a | PROAGI | DIRT | 5 = extremamente grave (ou relevante) | 5 = precisa de ação imediata | 5 = irá piorar rapidamente | 125 |
| N6 | Expansão da infra- estrutura de redes da UNILA | Atender a demanda desorganizada de ocupação das unidades da UNILA, melhorando a infraestrutura atual das unidades utilizadas atualmente pela UNILA. | Infraestrutur a | PROAGI | DIRT | 5 = extremamente grave (ou relevante) | 5 = precisa de ação imediata | 5 = irá piorar rapidamente | 125 |
| N3 | Definição e implementação da Política de Segurança da Informação - PSI | Possibilitar o gerenciamento da segurança da informação na UNILA, estabelecendo diretrizes para proteção dos ativos quanto à disponibilidade, integridade e confidencialidade. | Governança de TI | PROAGI | SGTI | 5 = extremamente grave (ou relevante) | 4 = é urgente | 4 = irá piorar em pouco tempo | 80 |
| N75 | Implantação do mecanismo de integração do Siape com sistemas locais, denominado Web- service | Projeto do MPOG com objetivo de integração dos sistemas que possibilitará acesso dos órgãos autorizados , em tempo real, aos dados cadastrais , funcionais, de afastamentos e financeiros dos servidores. | Sistema Integrado de Gestão | PROGEPE | DISIS | 4 = muito grave (ou relevante) | 5 = precisa de ação imediata | 4 = irá piorar em pouco tempo | 80 |
| N52 | Implantação Módulo Infraestrutura Física | Gestão do uso de espaços físicos. | Sistema Integrado de Gestão | PROAGI | DISIS | 4 = muito grave (ou relevante) | 4 = é urgente | 5 = irá piorar rapidamente | 80 |

| | | | | | | | | | |
|-----|---|---|-----------------------------|------------|-------|--------------------------------|---------------|-------------------------------|----|
| N40 | Implantação do Sistema de Segurança da Biblioteca | Prover segurança ao acervo físico da biblioteca da UNILA. | Sistema Integrado de Gestão | BIBLIOTECA | DISIS | 4 = muito grave (ou relevante) | 4 = é urgente | 5 = irá piorar rapidamente | 80 |
| N37 | Implantação do Módulo de Pesquisa | Gerir e supervisionar as ações de pesquisa na instituição. | Sistema Integrado de Gestão | PRPPG | DISIS | 4 = muito grave (ou relevante) | 4 = é urgente | 5 = irá piorar rapidamente | 80 |
| N36 | Implantação do módulo de Assistência ao Estudante | Gerir os processos de solicitação e concessão de bolsa auxílio. | Sistema Integrado de Gestão | PRAE | DISIS | 4 = muito grave (ou relevante) | 4 = é urgente | 5 = irá piorar rapidamente | 80 |
| N79 | Implantação do Processo Eletrônico | Tramitação eletrônica de processos da instituição. | Sistema Integrado de Gestão | PROAGI | DISIS | 4 = muito grave (ou relevante) | 4 = é urgente | 5 = irá piorar rapidamente | 80 |
| N78 | Implantação Plano Individual do Docente, segundo resolução CONSUN 44/2014 | Cadsatro e aprovação do detalhamento das atividades dos docentes. | Sistema Integrado de Gestão | PROGRAD | DISIS | 4 = muito grave (ou relevante) | 4 = é urgente | 5 = irá piorar rapidamente | 80 |
| N78 | Ajustes Histórico de Graduação | Implantação de melhorias no histórico de graduação. | Sistema Integrado de Gestão | PROGRAD | DISIS | 4 = muito grave (ou relevante) | 4 = é urgente | 5 = irá piorar rapidamente | 80 |
| N45 | Implantação do Módulo de Diplomas | Permitir a impressão e registro e diplomas | Sistema Integrado de Gestão | PROGRAD | DISIS | 4 = muito grave (ou relevante) | 4 = é urgente | 4 = irá piorar em pouco tempo | 64 |
| N43 | Implantação do Módulo de Produção Intelectual | Permitir aos docentes o registro de suas produções. | Sistema Integrado de Gestão | PRPPG | DISIS | 4 = muito grave (ou relevante) | 4 = é urgente | 4 = irá piorar em pouco tempo | 64 |

| | | | | | | | | | |
|-----|---|---|-----------------------------|---------|-------|--------------------------------|----------------------------|-------------------------------|----|
| N71 | Implantação do módulo Concursos no Sistema Integrado de Gestão de Recursos Humanos | No módulo de concursos o usuário tem acesso ao cadastro de concursos e vagas autorizadas por tipo de provimento, fazer o registro da classificação, inserir editais e atas, informar portarias de nomeação, tanto individuais quando coletivas e inserir editais de convocação. | Sistema Integrado de Gestão | PROGEPE | DISIS | 4 = muito grave (ou relevante) | 4 = é urgente | 4 = irá piorar em pouco tempo | 64 |
| N57 | Implantação Módulo Bolsas | Gerir as bolsas concedidas aos alunos, sejam elas de monitoria, extensão ou pesquisa. | Sistema Integrado de Gestão | PROPLAN | DISIS | 4 = muito grave (ou relevante) | 3 = o mais rápido possível | 5 = irá piorar rapidamente | 60 |
| N2 | Criação do Comitê Gestor de Segurança da Informação - CGSI | Estabelecer uma estrutura consultiva e deliberativa das decisões pertinentes à segurança da informação. | Governança de TI | PROAGI | SGTI | 4 = muito grave (ou relevante) | 3 = o mais rápido possível | 4 = irá piorar em pouco tempo | 48 |
| N63 | Atualização do módulo de Dimensionamento no Sistema Integrado de Gestão de Recursos Humanos | Com a atualização novas funcionalidades serão adicionadas ao módulo. | Sistema Integrado de Gestão | PROGEPE | DISIS | 3 = grave (ou relevante) | 4 = é urgente | 4 = irá piorar em pouco tempo | 48 |
| N61 | Implantação do módulo Banco de Vagas no Sistema Integrado de Gestão de Recursos Humanos | Possibilitar o manuseio das vagas disponibilizadas à Instituição, bem como emitir relatórios que possibilitarão o controle e o acompanhamento das vagas que possam ser utilizadas em novos concursos. Ademais, o funcionamento deste módulo está diretamente ligado ao módulo de Concursos, o qual também necessita ser implantado. | Sistema Integrado de Gestão | PROGEPE | DISIS | 3 = grave (ou relevante) | 4 = é urgente | 4 = irá piorar em pouco tempo | 48 |
| N34 | Ampliação do serviço de impressão | Ampliar o serviço de impressão conforme contrato | Serviços | PROAGI | DISUT | 3 = grave (ou relevante) | 4 = é urgente | 4 = irá piorar em pouco tempo | 48 |

| | | | | | | | | | tempo |
|-----|---|--|-----------------------------|---------|-------|--------------------------------|----------------------------|-------------------------------|-------|
| N19 | Plano de manutenção de Equipamentos de Informática | Contratação/Renovação de serviços de assistência técnica, ou aquisição de componentes necessários para substituição (HD, RAM,CPU, TECLADO, MOUSE, VGA, MONITOR, etc...). | Infraestrutur a | PROAGI | DISUT | 3 = grave (ou relevante) | 4 = é urgente | 4 = irá piorar em pouco tempo | 48 |
| N18 | Inventário de computadores e telefones | Conhecer o parque de tecnologia da informação afim de auxiliar nas estratégias de Manutenção, contratação, atualização etc... | Infraestrutur a | PROAGI | DISUT | 4 = muito grave (ou relevante) | 3 = o mais rápido possível | 4 = irá piorar em pouco tempo | 48 |
| N8 | Manutenção e expansão das instalações de rede | Permitir a conexão dos equipamentos adquiridos a infraestrutura de redes das unidades da UNILA, além de promover a manutenção da infraestrutura de redes atual. | Infraestrutur a | PROAGI | DIRT | 3 = grave (ou relevante) | 4 = é urgente | 4 = irá piorar em pouco tempo | 48 |
| N11 | Ampliação de equipamentos de armazenamento de dados | Garantir a disponibilidade de armazenamento para a gerência de arquivos da instituição, bancos de dados, armazenamento de câmeras, mídia digital, backups de curto período, e-mails e etc. | Infraestrutur a | PROAGI | DISEG | 4 = muito grave (ou relevante) | 3 = o mais rápido possível | 4 = irá piorar em pouco tempo | 48 |
| N53 | Implantação Módulo Ensino a Distância | Gerir atividades de Ensino a Distância. | Sistema Integrado de Gestão | PROGRAD | DISIS | 3 = grave (ou relevante) | 3 = o mais rápido possível | 5 = irá piorar rapidamente | 45 |
| N14 | Reestruturação de serviços para a melhoria da segurança da informação | Remodelar estrutura de Firewalls, DNS, autenticação, e serviços disponibilizados externamente (ex. Https e Sntp), para provê-los com maior qualidade e segurança | Infraestrutur a | UNILA | DISEG | 3 = grave (ou relevante) | 3 = o mais rápido possível | 5 = irá piorar rapidamente | 45 |

| | | | | | | | | | |
|-----|--|--|-----------------------------|---------|-------|--------------------------------|----------------------------|-------------------------------|----|
| N26 | Preparação do ambiente necessário para implantação do Assentamento Funcional Digital, e utilização do sistema disponibilizado pelo MPOG. Ofício anexo. | Realizar a digitalização dos processos e documentos arquivados na pasta funcional dos servidores, bem como documentos produzidos futuramente, visando atender projeto do MPOG. | Infraestrutur a | PROGEPE | DISUT | 3 = grave (ou relevante) | 3 = o mais rápido possível | 4 = irá piorar em pouco tempo | 36 |
| N23 | Laboratórios de Informática | Disponibilizar laboratórios de informática conforme demanda da instituição | Infraestrutur a | PROAGI | DISUT | 3 = grave (ou relevante) | 4 = é urgente | 3 = irá piorar | 36 |
| N38 | Implantação do Módulo de Compras | Gerir os processos de requisição de materiais e processos licitatórios da instituição. | Sistema Integrado de Gestão | PROAGI | DISIS | 4 = muito grave (ou relevante) | 3 = o mais rápido possível | 3 = irá piorar | 36 |
| N25 | Espaços físicos adequados para trabalho | Ampliação do número de salas nas unidades para comportar pessoal e material | Infraestrutur a | PROAGI | DISUT | 3 = grave (ou relevante) | 3 = o mais rápido possível | 3 = irá piorar | 27 |
| N41 | Atualização do Sistema SIG | Atualizar sistema com novas funcionalidades desenvolvidas pela UFRN. | Sistema Integrado de Gestão | PROAGI | DISIS | 3 = grave (ou relevante) | 3 = o mais rápido possível | 3 = irá piorar | 27 |
| N28 | Reestruturação de serviços de segurança de rede e prevenção de intrusão | Implantar novo Firewall de Aplicação, revisando as regras de segurança antigas e implementando novas regras focadas em grupos e aplicações, além de criar um sistema redundante mínimo. | Serviços | PROAGI | DISEG | 3 = grave (ou relevante) | 3 = o mais rápido possível | 3 = irá piorar | 27 |
| N13 | Melhoria na performance dos servidores atuais | Adquirir memória e discos para substituir peças defeituosas, bem como aumentar a performance dos equipamentos atuais, considerando o aumento de demanda necessário para atender a comunidade | Infraestrutur a | PROAGI | DISEG | 3 = grave (ou relevante) | 3 = o mais rápido possível | 3 = irá piorar | 27 |

| | | | | | | | | | |
|-----|---|--|-----------------------------|---------|-------|--------------------------------|----------------------------|-------------------------------|----|
| | | acadêmica | | | | | | | |
| N4 | Implementação da Política de Impressão | Ajustar e aprovar a política de impressão, responsável por inibir desperdícios e proporcionar o bom uso dos equipamentos. | Governança de TI | PROAGI | SGTI | 3 = grave (ou relevante) | 4 = é urgente | 2 = irá piorar a longo prazo | 24 |
| N31 | Implantação de serviço de gerenciamento de configuração | PASSO 1 - Inventário de Necessidades! A74= | Serviços | PROAGI | DISUT | 2 = pouco grave (ou relevante) | 3 = o mais rápido possível | 4 = irá piorar em pouco tempo | 24 |
| N21 | Levantamento e aquisição de estações de trabalho | Prover estações de trabalho para laboratórios, servidores técnicos administrativos, professores e estagiários. | Infraestrutura | PROAGI | DISUT | 4 = muito grave (ou relevante) | 3 = o mais rápido possível | 2 = irá piorar a longo prazo | 24 |
| N17 | Reestruturação de serviços para a melhoria da segurança da informação | Remodelar estrutura de Firewalls, DNS, autenticação, e serviços disponibilizados externamente (ex. Https e Smtpt), para provê-los com maior qualidade e segurança | Infraestrutura | UNILA | DISEG | 2 = pouco grave (ou relevante) | 3 = o mais rápido possível | 4 = irá piorar em pouco tempo | 24 |
| N73 | Implantação do módulo Integração SIAPE no Sistema Integrado de Gestão de Recursos Humanos | Utilizando o módulo de integração SIAPE é possível carregar os arquivos que são disponibilizados pelo SIAPE para alimentar o banco de dados do SIGRH. O sistema também possibilita enviar as informações de férias do SIGRH para o SIAPE. | Sistema Integrado de Gestão | PROGEPE | DISIS | 3 = grave (ou relevante) | 2 = pouco urgente | 3 = irá piorar | 18 |
| N72 | Implantação do módulo Financeiro no Sistema Integrado de Gestão de Recursos Humanos | Esse módulo permite o gerenciamento de funções rotineiras associadas ao financeiro e também eventos extras como pagamento de adicional noturno, hora-extra, pagamento de cursos e concursos, entre outros. Também fornece relatórios diversos por período, por unidade, por servidor para acompanhamento e análise das ocorrências | Sistema Integrado de Gestão | PROGEPE | DISIS | 3 = grave (ou relevante) | 2 = pouco urgente | 3 = irá piorar | 18 |

| | | | | | | | | | |
|-----|---|--|-----------------------------|---------|--------------|--------------------------------|----------------------------|------------------------------|----|
| | | relacionadas ao financeiro. | | | | | | | |
| N68 | Conclusão de Implantação do módulo Capacitação no Sistema Integrado de Gestão de Recursos Humanos | O módulo de capacitação permite a gestão dos programas de capacitação dos servidores, formação de turmas, inscrições on-line, controle de progressões, emissão de declaração e certificados, banco de instrutores internos e externos. | Sistema Integrado de Gestão | PROGEPE | DISIS | 3 = grave (ou relevante) | 2 = pouco urgente | 3 = irá piorar | 18 |
| N67 | Implantação do módulo Desenvolvimento de RH no Sistema Integrado de Gestão de Recursos Humanos | Implantação conjunta com o módulo de Dimensionamento | Sistema Integrado de Gestão | PROGEPE | DISIS | 3 = grave (ou relevante) | 2 = pouco urgente | 3 = irá piorar | 18 |
| N32 | Aplicar boas práticas de gestão no gerenciamento dos serviços de suporte técnico | Diminuir o tempo de resposta de resolução de incidentes e requisição de serviços | Serviços | PROAGI | DISUT | 3 = grave (ou relevante) | 3 = o mais rápido possível | 2 = irá piorar a longo prazo | 18 |
| N16 | Integração entre LDAP e SIG | Prover uma interface entre o SIG e a base de usuários LDAP para a integração e controle dos usuários entre os diversos serviços de rede da instituição | Infraestrutura | UNILA | DISEG /DISIS | 2 = pouco grave (ou relevante) | 3 = o mais rápido possível | 3 = irá piorar | 18 |
| N12 | Aquisição de infraestrutura para Datacenter | Disponibilizar infraestrutura necessária para instalar equipamentos de datacenter em novas unidades da instituição | Infraestrutura | PROAGI | DISEG | 2 = pouco grave (ou relevante) | 3 = o mais rápido possível | 3 = irá piorar | 18 |
| N10 | Aquisição de Datacenter completo | Melhorar a segurança física dos equipamentos de comutação e armazenamento de dados da instituição | Infraestrutura | PROAGI | DISEG | 3 = grave (ou relevante) | 2 = pouco urgente | 3 = irá piorar | 18 |

| | | | | | | | | | |
|-----|--|---|-----------------------------|---------|--------------|--------------------------------|-------------------|-------------------------------|----|
| N77 | Provimento de Licenças de Software | Disponibilizar para a instituição ferramentas que auxiliem no desenvolvimento de suas atividades administrativas e acadêmicas. | Software | UNILA | SEATI /DISUT | 3 = grave (ou relevante) | 2 = pouco urgente | 3 = irá piorar | 18 |
| N1 | Renovação de contrato de garantia de equipamentos de disponibilidade crítica | Contratar renovação no contrato de garantia do Firewall de Aplicação e do storage em 2018 | Contratação | PROAGI | DISEG | 4 = muito grave (ou relevante) | 2 = pouco urgente | 2 = irá piorar a longo prazo | 16 |
| N9 | Ampliação do parque de servidores | Ampliação do parque de servidores para atender a necessidade de implantação de novos sistemas e serviços de gestão e de pesquisa, bem como pela melhoria dos sistemas atuais, para atender a crescente comunidade acadêmica. | Infraestrutura | PROAGI | DISEG | 3 = grave (ou relevante) | 2 = pouco urgente | 2 = irá piorar a longo prazo | 12 |
| N64 | Implantação do módulo Aposentadoria no Sistema Integrado de Gestão de Recursos Humanos | Através do módulo Aposentadoria é possível consultar as previsões de aposentadoria dos servidores da Instituição, registrar os vínculos de trabalho anteriores, gerenciar a isenção da contribuição previdenciária(abono permanência), gerar a portaria de aposentadoria que será publicada no DOU e por fim, é possível gerar o título de inatividade. | Sistema Integrado de Gestão | PROGEPE | DISIS | 3 = grave (ou relevante) | 2 = pouco urgente | 2 = irá piorar a longo prazo | 12 |
| N24 | SmartCard - RFID | Estudo sobre tecnologias RFID que será utilizada para diversos controles e setores, como acesso a espaços restritos, controle eletrônico de ponto, empréstimo de livros, identificação funcional entre outros | Infraestrutura | PROGEPE | DISUT | 3 = grave (ou relevante) | 1 = pode esperar | 4 = irá piorar em pouco tempo | 12 |
| N20 | Definir Modelos de computadores para | Atender demandas externas utilizando modelos "homologados" pela CTIC. | Infraestrutura | PROAGI | DISUT | 3 = grave (ou relevante) | 2 = pouco urgente | 2 = irá piorar a longo prazo | 12 |

| | | | | | | | | | |
|-----|---|--|-----------------------------|---------|-------|--------------------------------|----------------------------|-------------------|----|
| | uso na instituição | | | | | | | | |
| N39 | Implantação do Portal do Coordenador de Graduação | Implantação das funcionalidades de responsabilidade da coordenação de um curso de graduação. | Sistema Integrado de Gestão | PROGRAD | DISIS | 4 = muito grave (ou relevante) | 3 = o mais rápido possível | 1 = não irá mudar | 12 |
| N62 | Implantação do módulo Frequência no Sistema Integrado de Gestão de Recursos Humanos | A implantação do módulo tem como seu principal objetivo, permitir o gerenciamento das informações relacionadas ao controle da frequência e da escala de trabalho dos servidores ativos da Instituição. | Sistema Integrado de Gestão | PROGEPE | DISIS | 3 = grave (ou relevante) | 1 = pode esperar | 3 = irá piorar | 9 |
| N60 | Implantação do Módulo Biblioteca SIPAC | Gestão do patrimônio da biblioteca também pelo SIPAC. | Sistema Integrado de Gestão | PROAGI | DISIS | 3 = grave (ou relevante) | 3 = o mais rápido possível | 1 = não irá mudar | 9 |
| N59 | Implantação Módulo Boletim de Serviços | Geração automatizada do boletim de serviços com base nas informações registradas no sistema. | Sistema Integrado de Gestão | PROGEPE | DISIS | 3 = grave (ou relevante) | 3 = o mais rápido possível | 1 = não irá mudar | 9 |
| N58 | Implantação Modulo Patrimônio Imóvel | Gerir os patrimônios imóveis da instituição. | Sistema Integrado de Gestão | PROAGI | DISIS | 3 = grave (ou relevante) | 3 = o mais rápido possível | 1 = não irá mudar | 9 |
| N56 | Implantação Módulo Avaliação de Desempenho | Aplicação de avaliação de desempenho. | Sistema Integrado de Gestão | PROGEPE | DISIS | 3 = grave (ou relevante) | 3 = o mais rápido possível | 1 = não irá mudar | 9 |
| N55 | Implantação Módulo Formação Complementar | Gerir processos de formação complementar. | Sistema Integrado de Gestão | PROGRAD | DISIS | 3 = grave (ou relevante) | 3 = o mais rápido possível | 1 = não irá mudar | 9 |
| N54 | Implantação Módulo | Gerir atividades de Atualização | Sistema | PROGRAD | DISIS | 3 = grave (ou | 3 = o mais | 1 = não irá | 9 |

| | Atualização Pedagógica | Pedagógica. | Integrado de Gestão | | | relevante) | rápido possível | mudar | |
|-----|--|--|-----------------------------|------------|-------|--------------------------|----------------------------|-------------------|---|
| N51 | Assistência ao Servidor | Gerir as ações e programas que visam a promoção da saúde do servidor | Sistema Integrado de Gestão | PROGEPE | DISIS | 3 = grave (ou relevante) | 3 = o mais rápido possível | 1 = não irá mudar | 9 |
| N50 | Implantação Modulo Plano de Saúde | Gerir os ressarcimentos e adesões a planos de saúde. | Sistema Integrado de Gestão | PROGEPE | DISIS | 3 = grave (ou relevante) | 3 = o mais rápido possível | 1 = não irá mudar | 9 |
| N49 | Implantação Módulo de Convênios | Gerir os convênios da instituição. | Sistema Integrado de Gestão | PROAGI | DISIS | 3 = grave (ou relevante) | 3 = o mais rápido possível | 1 = não irá mudar | 9 |
| N48 | Implantação Aquisição de Materiais Informativos | Gerir as demandas de aquisição de materiais informativos. | Sistema Integrado de Gestão | PROAGI | DISIS | 3 = grave (ou relevante) | 3 = o mais rápido possível | 1 = não irá mudar | 9 |
| N47 | Implantação do Módulo de Infraestrutura Manutenção e Obras | Gerir as demandas de manutenção predial e projetos de obras. | Sistema Integrado de Gestão | PROAGI | DISIS | 3 = grave (ou relevante) | 3 = o mais rápido possível | 1 = não irá mudar | 9 |
| N46 | Implantação Módulo Faturas | Gestão das faturas vinculadas as unidades e as empresas que prestam serviços a instituição. Exemplo: serviços como água, luz e telefone. | Sistema Integrado de Gestão | PROAGI | DISIS | 3 = grave (ou relevante) | 3 = o mais rápido possível | 1 = não irá mudar | 9 |
| N44 | Implantação do Módulo de Auditoria | Permitir o acompanhamento de determinações do TCU, de recomendações da CGU e a auditoria interna da instituição. | Sistema Integrado de Gestão | AUDITORI A | DISIS | 3 = grave (ou relevante) | 3 = o mais rápido possível | 1 = não irá mudar | 9 |
| N42 | Implantação do | Gerir os processos de requisição de diárias | Sistema | PROAGI | DISIS | 3 = grave (ou relevante) | 3 = o mais rápido possível | 1 = não irá mudar | 9 |

| | | | | | | | | | |
|-----|--|---|-----------------------------|---------|-------|-----------------------------------|----------------------------|------------------------------|---|
| | Módulo de Atendimento de Requisições | e passagens na UNILA. | Integrado de Gestão | | | relevante) | rápido possível | mudar | |
| N35 | Implantação do módulo de Orçamento | Integrar as atividades da administração com a execução orçamentária. | Sistema Integrado de Gestão | PROPLAN | DISIS | 3 = grave (ou relevante) | 3 = o mais rápido possível | 1 = não irá mudar | 9 |
| N5 | Elaboração e divulgação do Portfólio e Catálogo de Serviços de TIC | Disponibilizar aos usuários de TIC uma visão clara dos serviços que são ofertados pela área. | Governança de TIC | PROAGI | SGTI | 1 = sem gravidade (ou relevância) | 3 = o mais rápido possível | 3 = irá piorar | 9 |
| N33 | Implantação de nova ferramenta de Gestão de Serviços | Melhorar a gestão de incidentes e requisições com a ferramenta CitSmart | Serviços | PROAGI | DISUT | 2 = pouco grave (ou relevante) | 2 = pouco urgente | 2 = irá piorar a longo prazo | 8 |
| N29 | Implantar serviço de Gestão de Documentos | Implantar sistema que gerencie arquivos de maneira eficiente, mantendo versões de arquivos alterados | Serviços | PROAGI | DISEG | 2 = pouco grave (ou relevante) | 2 = pouco urgente | 2 = irá piorar a longo prazo | 8 |
| N74 | Revisão de Implantação do módulo Serviços no Sistema Integrado de Gestão de Recursos Humanos | Revisar os serviços disponibilizados via sistema pela PROGEPE, incluindo novos que forem julgados necessários | Sistema Integrado de Gestão | PROGEPE | DISIS | 3 = grave (ou relevante) | 1 = pode esperar | 2 = irá piorar a longo prazo | 6 |
| N70 | Implantação do módulo Comissões no Sistema Integrado de Gestão de Recursos Humanos | Este módulo tem por finalidade fazer a gestão dos processos administrativos disciplinares. | Sistema Integrado de Gestão | PROGEPE | DISIS | 3 = grave (ou relevante) | 1 = pode esperar | 2 = irá piorar a longo prazo | 6 |
| N69 | Implantação do | Este módulo tem por finalidade fazer a | Sistema | PROGEPE | DISIS | 3 = grave (ou | 1 = pode | 2 = irá piorar | 6 |

| | | | | | | | | | |
|-----|--|---|-----------------------------|---------|------------|-----------------------------------|----------------------------|------------------------------|---|
| | módulo Colegiados no Sistema Integrado de Gestão de Recursos Humanos | gestão dos conselhos universitários, e mentários e resoluções, gestão das reuniões, abrangendo as pautas e atas, marcação de presença de membros, geração de declarações e relatórios, geração da folha de comparecimento. | Integrado de Gestão | | | relevante) | esperar | a longo prazo | |
| N30 | Implantar serviço de orquestração de servidores e estações de trabalho | Implantar sistema para efetuar alterações e atualizações de sistemas e serviços de vários servidores e estações de trabalho de maneira unificada, para aumentar a agilidade nas alterações e aumentar a segurança dos serviços aplicando atualizações | Serviços | PROAGI | DISEG | 1 = sem gravidade (ou relevância) | 3 = o mais rápido possível | 2 = irá piorar a longo prazo | 6 |
| N65 | Implantação do módulo Assistência ao Servidor no Sistema Integrado de Gestão de Recursos Humanos | Pelo módulo de assistência, e possível gerar relatórios sobre informações funcionais dos servidores, e gerenciar os exames médico ocupacional, informando os locais onde serão realizados, as pessoas envolvidas e emitindo cartas de convocação. | Sistema Integrado de Gestão | PROGEPE | DISIS | 1 = sem gravidade (ou relevância) | 2 = pouco urgente | 2 = irá piorar a longo prazo | 4 |
| N27 | Implantação do IPv6 | Implantar nova versão do protocolo IPv6, obrigatória para os próximos anos | Serviços | PROAGI | DIRT/DISEG | 2 = pouco grave (ou relevante) | 1 = pode esperar | 2 = irá piorar a longo prazo | 4 |
| N76 | Aquisição e renovação de licenças de softwares para servidores e equipamentos de datacenter | Adquirir licenças de sistemas que por ventura se tornem necessários para a gestão de serviços em servidores ou equipamentos do datacenter, como a licença do Firewall de Aplicação. | Software | PROAGI | DISEG | 1 = sem gravidade (ou relevância) | 2 = pouco urgente | 2 = irá piorar a longo prazo | 4 |
| N66 | Implantação do módulo Atendimento ao Servidor no | No módulo de atendimento o usuário pode fazer a geração de documentos para os servidores como: declaração funcional, | Sistema Integrado de Gestão | PROGEPE | DISIS | 1 = sem gravidade (ou relevância) | 1 = pode esperar | 2 = irá piorar a longo prazo | 2 |

| | | | | | | | | | |
|-----|---|---|----------------|--------|-------|-----------------------------------|------------------|------------------------------|---|
| | Sistema Integrado de Gestão de Recursos Humanos | declaração de dependentes, declaração de averbação, termo de afastamento; disponibilização de formulário de abono, aposentadoria, ficha funcional; solicitações de auxílio alimentação e pré-escola, consultas gerais a respeito de servidores, ausências, férias, dependentes, ocorrências funcionais, ocorrências pessoais, relatório de previsão de aposentadoria. | | | | | | | |
| N22 | Criar programas de otimização de recursos de Tecnologia da Informação | Economia de Papel, economia de energia, uso adequado dos recursos de tecnologia da informação | Infraestrutura | PROAGI | DISUT | 1 = sem gravidade (ou relevância) | 1 = pode esperar | 2 = irá piorar a longo prazo | 2 |
| N15 | Implantar autenticação interinstitucional unificada | Implantar serviços EduRoam e Cafe para permitir que usuários da UNILA usem seus nomes de usuário institucionais para acesso em portais acadêmicos (ex: portal da CAPES) e redes wi-fi participantes do EduRoam. Permitir também que usuários de universidades externas pertencentes ao EduRoam acessem a rede wi-fi da UNILA usando seus dados de autenticação. | Infraestrutura | UNILA | DISEG | 1 = sem gravidade (ou relevância) | 1 = pode esperar | 1 = não irá mudar | 1 |

9 PLANO DE METAS E DE AÇÕES

9.1 Plano de Metas e Ações

Tabela 4: Plano de Metas e Ações

| Meta | Necessidade | Unidade | Detalhamento | Execução das ações | | | |
|------|-------------|---------|---|--------------------|---------|---------|--------|
| | | | | 2015 | 2016 | 2017 | 2018 |
| M01 | N6 | DIRT | Aquisição de 4 Comutador Ethernet 48 portas com interfaces 40GbE. | 0,00% | 50,00% | 50,00% | 0,00% |
| M02 | N6 | DIRT | Aquisição de 50 Comutador Ethernet 48 portas 100/1000 com interfaces 10GbE. | 30,00% | 40,00% | 30,00% | 0,00% |
| M03 | N6 | DIRT | Aquisição de 100 Transceiver SFP 10GbE Multimodo/Monomodo. | 20,00% | 30,00% | 30,00% | 20,00% |
| M04 | N6 | DIRT | Aquisição de 50 Módulo para empilhamento. | 20,00% | 30,00% | 30,00% | 20,00% |
| M05 | N6 | DIRT | Aquisição de 30 Transceiver SFP 1000Base-T. | 30,00% | 40,00% | 30,00% | 0,00% |
| M06 | N6 | DIRT | Aquisição de 100 Ponto de acesso 802.11ac. | 20,00% | 60,00% | 20,00% | 0,00% |
| M07 | N6 | DIRT | Aquisição de Software de gerenciamento unificado. | 0,00% | 0,00% | 100,00% | 0,00% |
| M08 | N6 | DIRT | Contratação de Serviço de instalação e configuração do software de gerenciamento unificado. | 0,00% | 0,00% | 100,00% | 0,00% |
| M09 | N6 | DIRT | Aquisição de 1 controladora Wireless. | 0,00% | 100,00% | 0,00% | 0,00% |
| M10 | N6 | DIRT | Contratação da ampliação da rede MPLS. | 50,00% | 50,00% | 0,00% | 0,00% |

| | | | | | | | | |
|-----|-----|---|--------|--|--------|--------|---------|--------|
| M11 | N7 | Expansão do serviço de telefonia da UNILA | DIRT | Aquisição de 1 Controlador de Chamadas. | 0,00% | 0,00% | 100,00% | 0,00% |
| M12 | N7 | Expansão do serviço de telefonia da UNILA | DIRT | Aquisição de 700 Telefone Voip 100/1000– Tipo I. | 20,00% | 30,00% | 30,00% | 20,00% |
| M13 | N7 | Expansão do serviço de telefonia da UNILA | DIRT | Aquisição de 100 Telefone Voip Wifi– Tipo II. | 20,00% | 30,00% | 30,00% | 20,00% |
| M14 | N7 | Expansão do serviço de telefonia da UNILA | DIRT | Aquisição de 1 Gateway de Voz. | 0,00% | 0,00% | 100,00% | 0,00% |
| M15 | N7 | Expansão do serviço de telefonia da UNILA | DIRT | Contratação de Serviço de Instalação da Solução de telefonia. | 0,00% | 0,00% | 100,00% | 0,00% |
| M16 | N8 | Manutenção e expansão das instalações de rede | DIRT | Aquisição de suplementos para manutenção da infraestrutura de redes. | 30,00% | 50,00% | 20,00% | 0,00% |
| M17 | N9 | Ampliação do parque de servidores | DISE G | Aquisição estimada de cerca de 20 servidores de alto desempenho, com 128 GB de memória e dois processadores com 16 núcleos cada. | 10,00% | 24,00% | 33,00% | 33,00% |
| M18 | N10 | Aquisição de Datacenter completo | DISE G | Aquisição de Datacenter de container ou sala construída, com ar condicionado de precisão redundante, no-breaks redundantes, gerador de energia, paredes anti-chamas, dispositivo anti incêndio e racks móveis. | 0,00% | 80,00% | 20,00% | 0,00% |
| M19 | N11 | Ampliação de equipamentos de armazenamento de dados | DISE G | Aquisição de subsistema de armazenamento, gavetas de discos e kits de discos, estimando 150TB de espaço. | 30,00% | 15,00% | 40,00% | 15,00% |
| M20 | N11 | Ampliação de equipamentos de armazenamento de dados | DISE G | Aquisição de equipamento para backup de longo prazo, em fita ou disco. | 0,00% | 80,00% | 20,00% | 0,00% |
| M21 | N12 | Aquisição de infraestrutura para Datacenter | DISE G | Aquisição de equipamentos para infraestrutura a ser utilizada em novas unidades da instituição - Racks, ar condicionados, patch panels. | 10,00% | 10,00% | 80,00% | 0,00% |

| | | | | | | | | |
|-----|-----|---|--------------------|---|--------|--------|--------|--------|
| M22 | N13 | Melhoria na performance dos servidores atuais | DISE G | Aquisição de memória e discos para a substituição de equipamentos defeituosos e para a melhoria de performance dos servidores já adquiridos. | 25,00% | 25,00% | 25,00% | 25,00% |
| M23 | N14 | Reestruturação de serviços para a melhoria da segurança da informação | DISE G | Reestruturação de firewalls antigos das unidades da UNILA. | 10,00% | 90,00% | 0,00% | 0,00% |
| M24 | N14 | Reestruturação de serviços para a melhoria da segurança da informação | DISE G | Implementação de serviço DNSSec para a resolução de nomes com maior segurança. | 80,00% | 20,00% | 0,00% | 0,00% |
| M25 | N14 | Reestruturação de serviços para a melhoria da segurança da informação | DISE G | Implementação de proxy HTTPS de alta disponibilidade e segurança. | 80,00% | 20,00% | 0,00% | 0,00% |
| M26 | N76 | Aquisição e renovação de licenças de softwares para servidores e equipamentos de datacenter | DISE G | Adquirir licenças de sistemas que por ventura se tornem necessários para a gestão de serviços em servidores ou equipamentos do datacenter, como a licença do Firewall de Aplicação. | 0,00% | 33,33% | 33,33% | 33,33% |
| M27 | N1 | Renovação de contrato de garantia de equipamentos de disponibilidade crítica | DISE G | Renovação de garantia de storage NetApp. | 0,00% | 0,00% | 20,00% | 80,00% |
| M28 | N1 | Renovação de contrato de garantia de equipamentos de disponibilidade crítica | DISE G | Renovação de licença e garantia de firewall PaloAlto. | 0,00% | 0,00% | 20,00% | 80,00% |
| M29 | N27 | Implantação do IPv6 | DIRT/ DISE G | Distribuir IPv6 em servidores e serviços atuais. | 40,00% | 60,00% | 0,00% | 0,00% |
| M30 | N27 | Implantação do IPv6 | DIRT/ DISE G | Implantar novo firewall considerando o IPv6 e atualizar firewalls atuais. | 30,00% | 70,00% | 0,00% | 0,00% |
| M31 | N27 | Implantação do IPv6 | DIRT/ DISE G | Implantar IPv6 para estações de trabalho locais. | 0,00% | 50,00% | 50,00% | 0,00% |

| | | | | | | | | |
|-----|-----|---|---------------------|--|---------|--------|--------|--------|
| M32 | N28 | Reestruturação de serviços de segurança de rede e prevenção de intrusão | DISE G | Implantar firewall de Aplicação com IPS e IDS. | 80,00% | 20,00% | 0,00% | 0,00% |
| M33 | N29 | Implantar serviço de Gestão de Documentos | DISE G | Configuração do software de ECM (Enterprise Content Management). | 80,00% | 20,00% | 0,00% | 0,00% |
| M34 | N29 | Implantar serviço de Gestão de Documentos | DISE G | Treinar usuários e migrar arquivos da pasta compartilhada para ECM onde for interessante. | 10,00% | 35,00% | 30,00% | 25,00% |
| M35 | N30 | Implantar serviço de orquestração de servidores e estações de trabalho | DISE G | Implantação de ferramenta para a orquestração de alterações e atualizações em servidores e estações de trabalho, incluindo espelho de atualizações. | 20,00% | 80,00% | 0,00% | 0,00% |
| M36 | N15 | Implantar autenticação interinstitucional unificada | DISE G | Implantação do serviço Café, vinculado ao serviço de autenticação da UNILA. | 20,00% | 80,00% | 0,00% | 0,00% |
| M37 | N15 | Implantar autenticação interinstitucional unificada | DISE G | Implantação do EduRoam, vinculado ao serviço de autenticação da UNILA para permitir aos usuários da UNILA acesso a rede Wi-Fi de outras instituições e vice-versa. | 20,00% | 80,00% | 0,00% | 0,00% |
| M38 | N16 | Integração entre LDAP e SIG | DISE G/DIS IS | Implementar interface de junção entre SIG e LDAP. | 0,00% | 80,00% | 20,00% | 0,00% |
| M39 | N16 | Integração entre LDAP e SIG | DISE G/DIS IS | Implementar bloqueio automático de usuários desligados da instituição. | 0,00% | 80,00% | 20,00% | 0,00% |
| M40 | N35 | Implantação do módulo de Orçamento | DISIS | Avaliação do Módulo. | 100,00% | 0,00% | 0,00% | 0,00% |
| M41 | N35 | Implantação do módulo de Orçamento | DISIS | Teste e Correção de Erros. | 100,00% | 0,00% | 0,00% | 0,00% |
| M42 | N35 | Implantação do módulo de Orçamento | DISIS | Treinamento de Usuários. | 100,00% | 0,00% | 0,00% | 0,00% |
| M43 | N35 | Implantação do | DISIS | Configuração de Ambiente de | 100,00% | 0,00% | 0,00% | 0,00% |

| | módulo de Orçamento | | Produção. | | | | | |
|-----|---------------------|---|-----------|---------------------------------------|---------|--------|-------|-------|
| M44 | N36 | Implantação do módulo de Assistência ao Estudante | DISIS | Avaliação do Módulo. | 100,00% | 0,00% | 0,00% | 0,00% |
| M45 | N36 | Implantação do módulo de Assistência ao Estudante | DISIS | Teste e Correção de Erros. | 100,00% | 0,00% | 0,00% | 0,00% |
| M46 | N36 | Implantação do módulo de Assistência ao Estudante | DISIS | Treinamento de Usuários. | 100,00% | 0,00% | 0,00% | 0,00% |
| M47 | N36 | Implantação do módulo de Assistência ao Estudante | DISIS | Configuração de Ambiente de Produção. | 100,00% | 0,00% | 0,00% | 0,00% |
| M48 | N37 | Implantação do Módulo de Pesquisa | DISIS | Avaliação do Módulo. | 100,00% | 0,00% | 0,00% | 0,00% |
| M49 | N37 | Implantação do Módulo de Pesquisa | DISIS | Teste e Correção de Erros. | 50,00% | 50,00% | 0,00% | 0,00% |
| M50 | N37 | Implantação do Módulo de Pesquisa | DISIS | Treinamento de Usuários. | 25,00% | 75,00% | 0,00% | 0,00% |
| M51 | N37 | Implantação do Módulo de Pesquisa | DISIS | Configuração de Ambiente de Produção. | 25,00% | 75,00% | 0,00% | 0,00% |
| M52 | N38 | Implantação do Módulo de Compras | DISIS | Avaliação do Módulo. | 100,00% | 0,00% | 0,00% | 0,00% |
| M53 | N38 | Implantação do Módulo de Compras | DISIS | Teste e Correção de Erros. | 100,00% | 0,00% | 0,00% | 0,00% |
| M54 | N38 | Implantação do Módulo de Compras | DISIS | Treinamento de Usuários. | 100,00% | 0,00% | 0,00% | 0,00% |
| M55 | N38 | Implantação do Módulo de Compras | DISIS | Configuração de Ambiente de Produção. | 50,00% | 50,00% | 0,00% | 0,00% |
| M56 | N39 | Implantação do Portal do Coordenador de Graduação | DISIS | Avaliação do Módulo. | 100,00% | 0,00% | 0,00% | 0,00% |
| M57 | N39 | Implantação do | DISIS | Teste e Correção de Erros. | 100,00% | 0,00% | 0,00% | 0,00% |

| | | | | | | | | | |
|-----|-----|---|-------|--|---------|---------|-------|-------|-------|
| | | Portal do Coordenador de Graduação | | | | | | | |
| M58 | N39 | Implantação do Portal do Coordenador de Graduação | DISIS | Treinamento de Usuários. | 100,00% | 0,00% | 0,00% | 0,00% | 0,00% |
| M59 | N39 | Implantação do Portal do Coordenador de Graduação | DISIS | Configuração de Ambiente de Produção. | 100,00% | 0,00% | 0,00% | 0,00% | 0,00% |
| M60 | N40 | Implantação do Sistema de Segurança da Biblioteca | DISIS | Integrar o sistema de segurança com o SIG. | 100,00% | 0,00% | 0,00% | 0,00% | 0,00% |
| M61 | N41 | Atualização do Sistema SIG | DISIS | Realizar o merge do código fonte. | 100,00% | 0,00% | 0,00% | 0,00% | 0,00% |
| M62 | N41 | Atualização do Sistema SIG | DISIS | Testar as funcionalidades e módulos em uso na instituição. | 100,00% | 0,00% | 0,00% | 0,00% | 0,00% |
| M63 | N41 | Atualização do Sistema SIG | DISIS | Homologar e realizar correções. | 100,00% | 0,00% | 0,00% | 0,00% | 0,00% |
| M64 | N41 | Atualização do Sistema SIG | DISIS | Aplicar a atualização em ambiente de produção. | 100,00% | 0,00% | 0,00% | 0,00% | 0,00% |
| M65 | N42 | Implantação do Módulo de Atendimento de Requisições | DISIS | Avaliação do Módulo. | 0,00% | 100,00% | 0,00% | 0,00% | 0,00% |
| M66 | N42 | Implantação do Módulo de Atendimento de Requisições | DISIS | Teste e Correção de Erros. | 0,00% | 100,00% | 0,00% | 0,00% | 0,00% |
| M67 | N42 | Implantação do Módulo de Atendimento de Requisições | DISIS | Treinamento de Usuários. | 0,00% | 100,00% | 0,00% | 0,00% | 0,00% |
| M68 | N42 | Implantação do Módulo de Atendimento de Requisições | DISIS | Configuração de Ambiente de Produção. | 0,00% | 100,00% | 0,00% | 0,00% | 0,00% |
| M69 | N43 | Implantação do Módulo de Produção Intelectual | DISIS | Avaliação do Módulo. | 0,00% | 100,00% | 0,00% | 0,00% | 0,00% |

| | | | | | | | | |
|-----|-----|--|-------|---------------------------------------|-------|---------|---------|-------|
| M70 | N43 | Implantação do Módulo de Produção Intelectual | DISIS | Teste e Correção de Erros. | 0,00% | 100,00% | 0,00% | 0,00% |
| M71 | N43 | Implantação do Módulo de Produção Intelectual | DISIS | Treinamento de Usuários. | 0,00% | 100,00% | 0,00% | 0,00% |
| M72 | N43 | Implantação do Módulo de Produção Intelectual | DISIS | Configuração de Ambiente de Produção. | 0,00% | 100,00% | 0,00% | 0,00% |
| M73 | N44 | Implantação do Módulo de Auditoria | DISIS | Avaliação do Módulo. | 0,00% | 0,00% | 100,00% | 0,00% |
| M74 | N44 | Implantação do Módulo de Auditoria | DISIS | Teste e Correção de Erros. | 0,00% | 0,00% | 100,00% | 0,00% |
| M75 | N44 | Implantação do Módulo de Auditoria | DISIS | Treinamento de Usuários. | 0,00% | 0,00% | 100,00% | 0,00% |
| M76 | N44 | Implantação do Módulo de Auditoria | DISIS | Configuração de Ambiente de Produção. | 0,00% | 0,00% | 100,00% | 0,00% |
| M77 | N45 | Implantação do Módulo de Diplomas | DISIS | Avaliação do Módulo. | 0,00% | 100,00% | 0,00% | 0,00% |
| M78 | N45 | Implantação do Módulo de Diplomas | DISIS | Teste e Correção de Erros. | 0,00% | 100,00% | 0,00% | 0,00% |
| M79 | N45 | Implantação do Módulo de Diplomas | DISIS | Treinamento de Usuários. | 0,00% | 100,00% | 0,00% | 0,00% |
| M80 | N45 | Implantação do Módulo de Diplomas | DISIS | Configuração de Ambiente de Produção. | 0,00% | 100,00% | 0,00% | 0,00% |
| M81 | N46 | Implantação Módulo Faturas | DISIS | Avaliação do Módulo. | 0,00% | 100,00% | 0,00% | 0,00% |
| M82 | N46 | Implantação Módulo Faturas | DISIS | Teste e Correção de Erros. | 0,00% | 0,00% | 100,00% | 0,00% |
| M83 | N46 | Implantação Módulo Faturas | DISIS | Treinamento de Usuários. | 0,00% | 0,00% | 100,00% | 0,00% |
| M84 | N46 | Implantação Módulo Faturas | DISIS | Configuração de Ambiente de Produção. | 0,00% | 0,00% | 100,00% | 0,00% |
| M85 | N47 | Implantação do Módulo de Infraestrutura Manutenção e Obras | DISIS | Avaliação do Módulo. | 0,00% | 0,00% | 100,00% | 0,00% |

| | | | | | | | | |
|-----|-----|--|-------|---------------------------------------|-------|---------|---------|---------|
| M86 | N47 | Implantação do Módulo de Infraestrutura Manutenção e Obras | DISIS | Teste e Correção de Erros. | 0,00% | 0,00% | 100,00% | 0,00% |
| M87 | N47 | Implantação do Módulo de Infraestrutura Manutenção e Obras | DISIS | Treinamento de Usuários. | 0,00% | 0,00% | 100,00% | 0,00% |
| M88 | N47 | Implantação do Módulo de Infraestrutura Manutenção e Obras | DISIS | Configuração de Ambiente de Produção. | 0,00% | 0,00% | 100,00% | 0,00% |
| M89 | N48 | Implantação Aquisição de Materiais Informacionais | DISIS | Avaliação do Módulo. | 0,00% | 0,00% | 0,00% | 100,00% |
| M90 | N48 | Implantação Aquisição de Materiais Informacionais | DISIS | Teste e Correção de Erros. | 0,00% | 0,00% | 0,00% | 100,00% |
| M91 | N48 | Implantação Aquisição de Materiais Informacionais | DISIS | Treinamento de Usuários. | 0,00% | 0,00% | 0,00% | 100,00% |
| M92 | N48 | Implantação Aquisição de Materiais Informacionais | DISIS | Configuração de Ambiente de Produção. | 0,00% | 0,00% | 0,00% | 100,00% |
| M93 | N49 | Implantação Módulo de Convênios | DISIS | Avaliação do Módulo. | 0,00% | 100,00% | 0,00% | 0,00% |
| M94 | N49 | Implantação Módulo de Convênios | DISIS | Teste e Correção de Erros. | 0,00% | 100,00% | 0,00% | 0,00% |
| M95 | N49 | Implantação Módulo de Convênios | DISIS | Treinamento de Usuários. | 0,00% | 100,00% | 0,00% | 0,00% |
| M96 | N49 | Implantação Módulo de Convênios | DISIS | Configuração de Ambiente de Produção. | 0,00% | 100,00% | 0,00% | 0,00% |
| M97 | N50 | Implantação Modulo Plano de Saúde | DISIS | Avaliação do Módulo. | 0,00% | 100,00% | 0,00% | 0,00% |
| M98 | N50 | Implantação Modulo Plano de Saúde | DISIS | Teste e Correção de Erros. | 0,00% | 100,00% | 0,00% | 0,00% |
| M99 | N50 | Implantação Modulo | DISIS | Treinamento de Usuários. | 0,00% | 100,00% | 0,00% | 0,00% |

| Plano de Saúde | | | | | | | | |
|----------------|-----|---|-------|---------------------------------------|-------|---------|---------|-------|
| M100 | N50 | Implantação Módulo Plano de Saúde | DISIS | Configuração de Ambiente de Produção. | 0,00% | 100,00% | 0,00% | 0,00% |
| M101 | N51 | Assistência ao Servidor | DISIS | Avaliação do Módulo. | 0,00% | 0,00% | 100,00% | 0,00% |
| M102 | N51 | Assistência ao Servidor | DISIS | Teste e Correção de Erros. | 0,00% | 0,00% | 100,00% | 0,00% |
| M103 | N51 | Assistência ao Servidor | DISIS | Treinamento de Usuários. | 0,00% | 0,00% | 100,00% | 0,00% |
| M104 | N51 | Assistência ao Servidor | DISIS | Configuração de Ambiente de Produção. | 0,00% | 0,00% | 100,00% | 0,00% |
| M105 | N52 | Implantação Módulo Infraestrutura Física | DISIS | Avaliação do Módulo. | 0,00% | 100,00% | 0,00% | 0,00% |
| M106 | N52 | Implantação Módulo Infraestrutura Física | DISIS | Teste e Correção de Erros. | 0,00% | 100,00% | 0,00% | 0,00% |
| M107 | N52 | Implantação Módulo Infraestrutura Física | DISIS | Treinamento de Usuários. | 0,00% | 100,00% | 0,00% | 0,00% |
| M108 | N52 | Implantação Módulo Infraestrutura Física | DISIS | Configuração de Ambiente de Produção. | 0,00% | 100,00% | 0,00% | 0,00% |
| M109 | N53 | Implantação Módulo Ensino a Distância | DISIS | Avaliação do Módulo. | 0,00% | 0,00% | 100,00% | 0,00% |
| M110 | N53 | Implantação Módulo Ensino a Distância | DISIS | Teste e Correção de Erros. | 0,00% | 0,00% | 100,00% | 0,00% |
| M111 | N53 | Implantação Módulo Ensino a Distância | DISIS | Treinamento de Usuários. | 0,00% | 0,00% | 100,00% | 0,00% |
| M112 | N53 | Implantação Módulo Ensino a Distância | DISIS | Configuração de Ambiente de Produção. | 0,00% | 0,00% | 100,00% | 0,00% |
| M113 | N54 | Implantação Módulo Atualização Pedagógica | DISIS | Avaliação do Módulo. | 0,00% | 0,00% | 100,00% | 0,00% |
| M114 | N54 | Implantação Módulo Atualização Pedagógica | DISIS | Teste e Correção de Erros. | 0,00% | 0,00% | 100,00% | 0,00% |
| M115 | N54 | Implantação Módulo Atualização | DISIS | Treinamento de Usuários. | 0,00% | 0,00% | 100,00% | 0,00% |

| | | | | | | | | | |
|------|-----|--|-------|---------------------------------------|---------|---------|---------|-------|--|
| | | Pedagógica | | | | | | | |
| M116 | N54 | Implantação Módulo Atualização Pedagógica | DISIS | Configuração de Ambiente de Produção. | 0,00% | 0,00% | 100,00% | 0,00% | |
| M117 | N55 | Implantação Módulo Formação Complementar | DISIS | Avaliação do Módulo. | 0,00% | 0,00% | 100,00% | 0,00% | |
| M118 | N55 | Implantação Módulo Formação Complementar | DISIS | Teste e Correção de Erros. | 0,00% | 0,00% | 100,00% | 0,00% | |
| M119 | N55 | Implantação Módulo Formação Complementar | DISIS | Treinamento de Usuários. | 0,00% | 0,00% | 100,00% | 0,00% | |
| M120 | N55 | Implantação Módulo Formação Complementar | DISIS | Configuração de Ambiente de Produção. | 0,00% | 0,00% | 100,00% | 0,00% | |
| M121 | N56 | Implantação Módulo Avaliação de Desempenho | DISIS | Avaliação do Módulo. | 0,00% | 0,00% | 100,00% | 0,00% | |
| M122 | N56 | Implantação Módulo Avaliação de Desempenho | DISIS | Teste e Correção de Erros. | 0,00% | 0,00% | 100,00% | 0,00% | |
| M123 | N56 | Implantação Módulo Avaliação de Desempenho | DISIS | Treinamento de Usuários. | 0,00% | 0,00% | 100,00% | 0,00% | |
| M124 | N56 | Implantação Módulo Avaliação de Desempenho | DISIS | Configuração de Ambiente de Produção. | 0,00% | 0,00% | 100,00% | 0,00% | |
| M125 | N57 | Implantação Módulo Bolsas | DISIS | Avaliação do Módulo. | 100,00% | 0,00% | 0,00% | 0,00% | |
| M126 | N57 | Implantação Módulo Bolsas | DISIS | Teste e Correção de Erros. | 50,00% | 50,00% | 0,00% | 0,00% | |
| M127 | N57 | Implantação Módulo Bolsas | DISIS | Treinamento de Usuários. | 0,00% | 100,00% | 0,00% | 0,00% | |
| M128 | N57 | Implantação Módulo Bolsas | DISIS | Configuração de Ambiente de Produção. | 0,00% | 100,00% | 0,00% | 0,00% | |
| M129 | N58 | Implantação Modulo Patrimônio Imóvel | DISIS | Avaliação do Módulo. | 0,00% | 0,00% | 100,00% | 0,00% | |

| | | | | | | | | |
|------|-----|--|-----------|--|---------|---------|---------|-------|
| M130 | N58 | Implantação Modulo Patrimônio Imóvel | DISIS | Teste e Correção de Erros. | 0,00% | 0,00% | 100,00% | 0,00% |
| M131 | N58 | Implantação Modulo Patrimônio Imóvel | DISIS | Treinamento de Usuários. | 0,00% | 0,00% | 100,00% | 0,00% |
| M132 | N58 | Implantação Modulo Patrimônio Imóvel | DISIS | Configuração de Ambiente de Produção. | 0,00% | 0,00% | 100,00% | 0,00% |
| M133 | N59 | Implantação Módulo Boletim de Serviços | DISIS | Avaliação do Módulo. | 0,00% | 0,00% | 100,00% | 0,00% |
| M134 | N59 | Implantação Módulo Boletim de Serviços | DISIS | Teste e Correção de Erros. | 0,00% | 0,00% | 100,00% | 0,00% |
| M135 | N59 | Implantação Módulo Boletim de Serviços | DISIS | Treinamento de Usuários. | 0,00% | 0,00% | 100,00% | 0,00% |
| M136 | N59 | Implantação Módulo Boletim de Serviços | DISIS | Configuração de Ambiente de Produção. | 0,00% | 0,00% | 100,00% | 0,00% |
| M137 | N60 | Implantação do Módulo Biblioteca SIPAC | DISIS | Avaliação do Módulo. | 0,00% | 0,00% | 100,00% | 0,00% |
| M138 | N60 | Implantação do Módulo Biblioteca SIPAC | DISIS | Teste e Correção de Erros. | 0,00% | 0,00% | 100,00% | 0,00% |
| M139 | N60 | Implantação do Módulo Biblioteca SIPAC | DISIS | Treinamento de Usuários. | 0,00% | 0,00% | 100,00% | 0,00% |
| M140 | N60 | Implantação do Módulo Biblioteca SIPAC | DISIS | Configuração de Ambiente de Produção. | 0,00% | 0,00% | 100,00% | 0,00% |
| M141 | N18 | Inventário de computadores e telefones | DISU T | Iniciar o levantamento de inventário do parque de TIC, compreendendo Desktops, telefones e ativos de rede. | 0,00% | 100,00% | 0,00% | 0,00% |
| M142 | N19 | Plano de manutenção de Equipamentos de Informática | DISU T | Levantamento da atual situação dos contratos de garantia, contratar e/ou renovar empresa para Assistência Técnica. | 100,00% | 0,00% | 0,00% | 0,00% |
| M143 | N19 | Plano de manutenção de Equipamentos de Informática | DISU T | Definir plano de manutenção e substituição dos equipamentos de informática conforme tempo de uso. | 25,00% | 75,00% | 0,00% | 0,00% |

| | | | | | | | | |
|------|-----|--|-----------|--|---------|---------|--------|---------|
| M144 | N19 | Plano de manutenção de Equipamentos de Informática | DISU T | Detalhar e executar o orçamento necessário para execução do plano de manutenção. | 0,00% | 100,00% | 0,00% | 0,00% |
| M145 | N20 | Definir Modelos de computadores para uso na instituição | DISU T | Especificar no mínimo 3 modelos de estação de trabalho, entre básico, intermediário e avançado com sistemas operacional Linux e Windows. | 100,00% | 0,00% | 0,00% | 0,00% |
| M146 | N21 | Levantamento e aquisição de estações de trabalho | DISU T | Efetivar Registro de preço dos modelos de estação de trabalho. | 0,00% | 30,00% | 30,00% | 40,00% |
| M147 | N31 | Implantação de serviço de gerenciamento de configuração | DISU T | Realização de teste em laboratório. | 100,00% | 0,00% | 0,00% | 0,00% |
| M148 | N31 | Implantação de serviço de gerenciamento de configuração | DISU T | Com apoio da DSCS realizar a Implantação no parque de máquinas. | 0,00% | 100,00% | 0,00% | 0,00% |
| M149 | N32 | Aplicar boas práticas de gestão no gerenciamento dos serviços de suporte técnico | DISU T | Com apoio da CTIC definir métricas e indicadores para o melhorar desempenho na resolução de problemas e incidentes. | 0,00% | 50,00% | 50,00% | 0,00% |
| M150 | N22 | Criar programas de otimização de recursos de Tecnologia da Informação | DISU T | Publicar periodicamente informações acerca de boas práticas quanto ao uso de Impressão, informando os indicadores do Papercut. | 0,00% | 50,00% | 50,00% | 0,00% |
| M151 | N22 | Criar programas de otimização de recursos de Tecnologia da Informação | DISU T | Publicar periodicamente informações acerca de boas praticas quanto ao uso dos recursos computacionais. Computadores - Projetores - Laboratórios. | 0,00% | 50,00% | 50,00% | 0,00% |
| M152 | N33 | Implantação de nova ferramenta de Gestão de Serviços | DISU T | Estudo e testes da ferramenta Citsmar. | 0,00% | 0,00% | 0,00% | 100,00% |
| M153 | N33 | Implantação de nova ferramenta de Gestão de Serviços | DISU T | Substituição do GLPI pelo Citsmart . | 0,00% | 0,00% | 0,00% | 100,00% |
| M154 | N23 | Laboratórios de Informática | DISU T | Levantar a demanda de laboratórios e implantá-los | 0,00% | 50,00% | 50,00% | 0,00% |

| | | | | | | | | |
|------|-----|--|-------|--|--------|---------|--------|-------|
| | | | | conforme infraestrutura disponível. | | | | |
| M155 | N34 | Ampliação do serviço de impressão | DISUT | Planejar ampliação do serviço de impressão em vistas das novas unidades da UNILA. | 0,00% | 50,00% | 50,00% | 0,00% |
| M156 | N24 | SmartCard - RFID | DISUT | Estudo sobre tecnologias RFID que será utilizada para diversos controles e setores, como acesso a espaços restritos, controle eletrônico de ponto, empréstimo de livros, identificação funcional entre outros. | 0,00% | 50,00% | 50,00% | 0,00% |
| M157 | N25 | Espaços físicos adequados para trabalho | DISUT | Solicitar novas salas para a DISUT, adequadas para a natureza do trabalho nas unidades da UNILA. | 50,00% | 50,00% | 0,00% | 0,00% |
| M158 | N26 | Preparação do ambiente necessário para implantação do Assentamento Funcional Digital, e utilização do sistema disponibilizado pelo MPOG. Ofício anexo. | DISUT | Apoio técnico para preparação do ambiente, | 0,00% | 100,00% | 0,00% | 0,00% |
| M159 | N61 | Implantação do módulo Banco de Vagas no Sistema Integrado de Gestão de Recursos Humanos | DISIS | Avaliação do Módulo. | 0,00% | 100,00% | 0,00% | 0,00% |
| M160 | N61 | Implantação do módulo Banco de Vagas no Sistema Integrado de Gestão de Recursos Humanos | DISIS | Teste e Correção de Erros. | 50,00% | 50,00% | 0,00% | 0,00% |
| M161 | N61 | Implantação do módulo Banco de Vagas no Sistema Integrado de Gestão de Recursos Humanos | DISIS | Treinamento de Usuários. | 0,00% | 100,00% | 0,00% | 0,00% |
| M162 | N61 | Implantação do módulo Banco de Vagas no Sistema Integrado de Gestão | DISIS | Configuração de Ambiente de Produção. | 0,00% | 100,00% | 0,00% | 0,00% |

| | | | | | | | | | |
|------|-----|---|-------|---------------------------------------|-------|---------|---------|---------|--|
| | | de Recursos Humanos | | | | | | | |
| M163 | N62 | Implantação do módulo Frequência no Sistema Integrado de Gestão de Recursos Humanos | DISIS | Avaliação do Módulo. | 0,00% | 100,00% | 0,00% | 0,00% | |
| M164 | N62 | Implantação do módulo Frequência no Sistema Integrado de Gestão de Recursos Humanos | DISIS | Teste e Correção de Erros. | 0,00% | 100,00% | 0,00% | 0,00% | |
| M165 | N62 | Implantação do módulo Frequência no Sistema Integrado de Gestão de Recursos Humanos | DISIS | Treinamento de Usuários. | 0,00% | 100,00% | 0,00% | 0,00% | |
| M166 | N62 | Implantação do módulo Frequência no Sistema Integrado de Gestão de Recursos Humanos | DISIS | Configuração de Ambiente de Produção. | 0,00% | 100,00% | 0,00% | 0,00% | |
| M167 | N63 | Atualização do módulo de Dimensionamento no Sistema Integrado de Gestão de Recursos Humanos | DISIS | Atualizar Sistema. | 0,00% | 100,00% | 0,00% | 0,00% | |
| M168 | N64 | Implantação do módulo Aposentadoria no Sistema Integrado de Gestão de Recursos Humanos | DISIS | Avaliação do Módulo. | 0,00% | 0,00% | 100,00% | 0,00% | |
| M169 | N64 | Implantação do módulo Aposentadoria no Sistema Integrado de Gestão de Recursos Humanos | DISIS | Teste e Correção de Erros. | 0,00% | 0,00% | 100,00% | 0,00% | |
| M170 | N64 | Implantação do módulo Aposentadoria no Sistema Integrado de Gestão de Recursos Humanos | DISIS | Treinamento de Usuários. | 0,00% | 0,00% | 0,00% | 100,00% | |
| M171 | N64 | Implantação do módulo | DISIS | Configuração de Ambiente de | 0,00% | 0,00% | 0,00% | 100,00% | |

| | | | | | | | | | |
|------|-----|--|-------|---------------------------------------|-------|-------|---------|---------|--|
| | | Aposentadoria no Sistema Integrado de Gestão de Recursos Humanos | | Produção. | | | | | |
| M172 | N65 | Implantação do módulo Assistência ao Servidor no Sistema Integrado de Gestão de Recursos Humanos | DISIS | Avaliação do Módulo. | 0,00% | 0,00% | 100,00% | 0,00% | |
| M173 | N65 | Implantação do módulo Assistência ao Servidor no Sistema Integrado de Gestão de Recursos Humanos | DISIS | Teste e Correção de Erros. | 0,00% | 0,00% | 100,00% | 0,00% | |
| M174 | N65 | Implantação do módulo Assistência ao Servidor no Sistema Integrado de Gestão de Recursos Humanos | DISIS | Treinamento de Usuários. | 0,00% | 0,00% | 0,00% | 100,00% | |
| M175 | N65 | Implantação do módulo Assistência ao Servidor no Sistema Integrado de Gestão de Recursos Humanos | DISIS | Configuração de Ambiente de Produção. | 0,00% | 0,00% | 0,00% | 100,00% | |
| M176 | N66 | Implantação do módulo Atendimento ao Servidor no Sistema Integrado de Gestão de Recursos Humanos | DISIS | Avaliação do Módulo. | 0,00% | 0,00% | 100,00% | 0,00% | |
| M177 | N66 | Implantação do módulo Atendimento ao Servidor no Sistema Integrado de Gestão de Recursos Humanos | DISIS | Teste e Correção de Erros. | 0,00% | 0,00% | 100,00% | 0,00% | |
| M178 | N66 | Implantação do módulo Atendimento ao Servidor no Sistema Integrado de Gestão de Recursos Humanos | DISIS | Treinamento de Usuários. | 0,00% | 0,00% | 100,00% | 0,00% | |

| | | | | | | | | |
|------|-----|---|-------|---------------------------------------|-------|---------|---------|-------|
| M179 | N66 | Implantação do módulo Atendimento ao Servidor no Sistema Integrado de Gestão de Recursos Humanos | DISIS | Configuração de Ambiente de Produção. | 0,00% | 0,00% | 100,00% | 0,00% |
| M180 | N67 | Implantação do módulo Desenvolvimento de RH no Sistema Integrado de Gestão de Recursos Humanos | DISIS | Avaliação do Módulo. | 0,00% | 100,00% | 0,00% | 0,00% |
| M181 | N67 | Implantação do módulo Desenvolvimento de RH no Sistema Integrado de Gestão de Recursos Humanos | DISIS | Teste e Correção de Erros. | 0,00% | 100,00% | 0,00% | 0,00% |
| M182 | N67 | Implantação do módulo Desenvolvimento de RH no Sistema Integrado de Gestão de Recursos Humanos | DISIS | Treinamento de Usuários. | 0,00% | 100,00% | 0,00% | 0,00% |
| M183 | N67 | Implantação do módulo Desenvolvimento de RH no Sistema Integrado de Gestão de Recursos Humanos | DISIS | Configuração de Ambiente de Produção. | 0,00% | 100,00% | 0,00% | 0,00% |
| M184 | N68 | Conclusão de Implantação do módulo Capacitação no Sistema Integrado de Gestão de Recursos Humanos | DISIS | Avaliação do Módulo. | 0,00% | 100,00% | 0,00% | 0,00% |
| M185 | N68 | Conclusão de Implantação do módulo Capacitação no Sistema Integrado de Gestão de Recursos Humanos | DISIS | Teste e Correção de Erros. | 0,00% | 100,00% | 0,00% | 0,00% |
| M186 | N68 | Conclusão de Implantação do módulo Capacitação no Sistema Integrado | DISIS | Treinamento de Usuários. | 0,00% | 100,00% | 0,00% | 0,00% |

| | | | | | | | | | |
|------|-----|---|-------|---------------------------------------|-------|--------|--------|-------|--|
| | | de Gestão de Recursos Humanos | | | | | | | |
| M187 | N69 | Implantação do módulo Colegiados no Sistema Integrado de Gestão de Recursos Humanos | DISIS | Avaliação do Módulo. | 0,00% | 50,00% | 50,00% | 0,00% | |
| M188 | N69 | Implantação do módulo Colegiados no Sistema Integrado de Gestão de Recursos Humanos | DISIS | Teste e Correção de Erros. | 0,00% | 50,00% | 50,00% | 0,00% | |
| M189 | N69 | Implantação do módulo Colegiados no Sistema Integrado de Gestão de Recursos Humanos | DISIS | Treinamento de Usuários. | 0,00% | 50,00% | 50,00% | 0,00% | |
| M190 | N69 | Implantação do módulo Colegiados no Sistema Integrado de Gestão de Recursos Humanos | DISIS | Configuração de Ambiente de Produção. | 0,00% | 50,00% | 50,00% | 0,00% | |
| M191 | N70 | Implantação do módulo Comissões no Sistema Integrado de Gestão de Recursos Humanos | DISIS | Avaliação do Módulo. | 0,00% | 50,00% | 50,00% | 0,00% | |
| M192 | N70 | Implantação do módulo Comissões no Sistema Integrado de Gestão de Recursos Humanos | DISIS | Teste e Correção de Erros. | 0,00% | 50,00% | 50,00% | 0,00% | |
| M193 | N70 | Implantação do módulo Comissões no Sistema Integrado de Gestão de Recursos Humanos | DISIS | Treinamento de Usuários. | 0,00% | 50,00% | 50,00% | 0,00% | |
| M194 | N70 | Implantação do módulo Comissões no Sistema Integrado de Gestão de Recursos Humanos | DISIS | Configuração de Ambiente de Produção. | 0,00% | 50,00% | 50,00% | 0,00% | |
| M195 | N71 | Implantação do módulo Concursos no Sistema Integrado de Gestão de Recursos Humanos | DISIS | Avaliação do Módulo. | 0,00% | 50,00% | 50,00% | 0,00% | |

| | | | | | | | | |
|------|-----|---|-------|---------------------------------------|-------|---------|--------|---------|
| M196 | N71 | Implantação do módulo Concursos no Sistema Integrado de Gestão de Recursos Humanos | DISIS | Teste e Correção de Erros. | 0,00% | 50,00% | 50,00% | 0,00% |
| M197 | N71 | Implantação do módulo Concursos no Sistema Integrado de Gestão de Recursos Humanos | DISIS | Treinamento de Usuários. | 0,00% | 50,00% | 50,00% | 0,00% |
| M198 | N71 | Implantação do módulo Concursos no Sistema Integrado de Gestão de Recursos Humanos | DISIS | Configuração de Ambiente de Produção. | 0,00% | 50,00% | 50,00% | 0,00% |
| M199 | N72 | Implantação do módulo Financeiro no Sistema Integrado de Gestão de Recursos Humanos | DISIS | Avaliação do Módulo. | 0,00% | 0,00% | 50,00% | 50,00% |
| M200 | N72 | Implantação do módulo Financeiro no Sistema Integrado de Gestão de Recursos Humanos | DISIS | Teste e Correção de Erros. | 0,00% | 0,00% | 50,00% | 50,00% |
| M201 | N72 | Implantação do módulo Financeiro no Sistema Integrado de Gestão de Recursos Humanos | DISIS | Treinamento de Usuários. | 0,00% | 0,00% | 0,00% | 100,00% |
| M202 | N72 | Implantação do módulo Financeiro no Sistema Integrado de Gestão de Recursos Humanos | DISIS | Configuração de Ambiente de Produção. | 0,00% | 0,00% | 0,00% | 100,00% |
| M203 | N73 | Implantação do módulo Integração SIAPE no Sistema Integrado de Gestão de Recursos Humanos | DISIS | Avaliação do Módulo. | 0,00% | 100,00% | 0,00% | 0,00% |
| M204 | N73 | Implantação do módulo Integração SIAPE no Sistema Integrado de Gestão de Recursos Humanos | DISIS | Teste e Correção de Erros. | 0,00% | 100,00% | 0,00% | 0,00% |
| M205 | N73 | Implantação do | DISIS | Treinamento de Usuários. | 0,00% | 100,00% | 0,00% | 0,00% |

| | | | | | | | | |
|------|-----|--|-------|---------------------------------------|-------|---------|-------|---------|
| | | módulo Integração SIAPE no Sistema Integrado de Gestão de Recursos Humanos | | | | | | |
| M206 | N73 | Implantação do módulo Integração SIAPE no Sistema Integrado de Gestão de Recursos Humanos | DISIS | Configuração de Ambiente de Produção. | 0,00% | 100,00% | 0,00% | 0,00% |
| M207 | N74 | Revisão de Implantação do módulo Serviços no Sistema Integrado de Gestão de Recursos Humanos | DISIS | Avaliação do Módulo. | 0,00% | 0,00% | 0,00% | 100,00% |
| M208 | N74 | Revisão de Implantação do módulo Serviços no Sistema Integrado de Gestão de Recursos Humanos | DISIS | Teste e Correção de Erros. | 0,00% | 0,00% | 0,00% | 100,00% |
| M209 | N74 | Revisão de Implantação do módulo Serviços no Sistema Integrado de Gestão de Recursos Humanos | DISIS | Treinamento de Usuários. | 0,00% | 0,00% | 0,00% | 100,00% |
| M210 | N74 | Revisão de Implantação do módulo Serviços no Sistema Integrado de Gestão de Recursos Humanos | DISIS | Configuração de Ambiente de Produção. | 0,00% | 0,00% | 0,00% | 100,00% |
| M211 | N75 | Implantação do mecanismo de integração do SIAPE com sistemas locais, denominado Web-service | DISIS | Avaliação do Módulo. | 0,00% | 100,00% | 0,00% | 0,00% |
| M212 | N75 | Implantação do mecanismo de integração do SIAPE com sistemas locais, denominado Web-service | DISIS | Teste e Correção de Erros. | 0,00% | 100,00% | 0,00% | 0,00% |
| M213 | N75 | Implantação do mecanismo de | DISIS | Treinamento de Usuários. | 0,00% | 100,00% | 0,00% | 0,00% |

| | | | | | | | | | |
|------|-----|---|-------|--|-------|---------|---------|-------|--|
| | | integração do Siape com sistemas locais, denominado Web-service | | | | | | | |
| M214 | N75 | Implantação do mecanismo de integração do Siape com sistemas locais, denominado Web-service | DISIS | Configuração de Ambiente de Produção. | 0,00% | 100,00% | 0,00% | 0,00% | |
| M215 | N2 | Criação do Comitê Gestor de Segurança da Informação - CGSI | SGTI | Confecção da minuta do regimento e da portaria de criação do Comitê Gestor de Segurança da Informação. | 0,00% | 100,00% | 0,00% | 0,00% | |
| M216 | N2 | Criação do Comitê Gestor de Segurança da Informação - CGSI | SGTI | Submissão da minuta para aprovação pelo órgão competente. | 0,00% | 100,00% | 0,00% | 0,00% | |
| M217 | N3 | Definição e implementação da Política de Segurança da Informação - PSI | SGTI | Definição do escopo da PSI. | 0,00% | 100,00% | 0,00% | 0,00% | |
| M218 | N3 | Definição e implementação da Política de Segurança da Informação - PSI | SGTI | Estabelecimento do processo de Avaliação/análise de riscos para a organização. | 0,00% | 100,00% | 0,00% | 0,00% | |
| M219 | N3 | Definição e implementação da Política de Segurança da Informação - PSI | SGTI | Identificação de riscos. | 0,00% | 100,00% | 0,00% | 0,00% | |
| M220 | N3 | Definição e implementação da Política de Segurança da Informação - PSI | SGTI | Análise de riscos. | 0,00% | 0,00% | 100,00% | 0,00% | |
| M221 | N3 | Definição e implementação da Política de Segurança da Informação - PSI | SGTI | Avaliação de riscos. | 0,00% | 0,00% | 100,00% | 0,00% | |
| M222 | N3 | Definição e implementação da Política de Segurança da | SGTI | Tratamento/aceitação de riscos. | 0,00% | 0,00% | 100,00% | 0,00% | |

| Informação - PSI | | | | | | | | |
|------------------|-----|---|---------------|--|---------|---------|--------|--------|
| M223 | N4 | Implementação da Política de Impressão | SGTI | Ajustar o texto da minuta de Política de Impressão já existente e submeter para aprovação. | 0,00% | 100,00% | 0,00% | 0,00% |
| M224 | N4 | Implementação da Política de Impressão | SGTI | Configuração do ambiente de impressão para responder às expectativas da política pré-definida. | 0,00% | 100,00% | 0,00% | 0,00% |
| M225 | N5 | Elaboração e divulgação do Portfólio e Catálogo de Serviços de TI | SGTI | Elaboração do Catálogo de Serviços e Portfólio de TIC. | 100,00% | 0,00% | 0,00% | 0,00% |
| M226 | N5 | Elaboração e divulgação do Portfólio e Catálogo de Serviços de TI | SGTI | Divulgação do Catálogo de Serviços e Portfólio de TIC. | 0,00% | 100,00% | 0,00% | 0,00% |
| M227 | N77 | Provimento de Licenças de Software | SEATI /DISU T | Levantamento e aquisição de softwares administrativos e acadêmicos | 0,00% | 50,00% | 50,00% | 0,00% |
| M228 | N79 | Implantação do Processo Eletrônico | DISIS | Atualização do sistema, configuração, treinamento e implantação | 0,00% | 25,00% | 50,00% | 25,00% |
| M229 | N78 | Implantação Plano Individual do Docente, segundo resolução CONSUN 44/2014 | DISIS | Desenvolvimento, homologação, treinamento e implantação. | 0,00% | 100,00% | 0,00% | 0,00% |
| M230 | N78 | Ajustes Histórico de Graduação | DISIS | Desenvolvimento e implantação de melhorias no histórico de graduação. | 0,00% | 100,00% | 0,00% | 0,00% |

10 PLANO DE GESTÃO DE PESSOAS

10.1 Composição da equipe de trabalho

A Tabela 5 relaciona a força de trabalho de servidores alocados na CTIC. Além do quadro de servidores, a unidade conta ainda com três terceirizados que desempenham funções auxiliares.

Na consecução do Plano de Metas e Ações estabelecido neste documento, será necessário um reforço na equipe de trabalho crescendo-se em vinte por cento o quantitativo de servidores da Tabela 5, até 2018.

Caso a UNILA estabeleça contratação e disponibilização de estagiários, poderá a CTIC alocá-los para compor a equipe de trabalho, sendo que nesta situação os alunos das áreas conexas a Tecnologia da Informação terão preferência nas vagas. Em função da Segurança da Informação, caberá à CTIC em última análise aceitar ou declinar a mão de obra do estagiário.

Tabela 5: Quantitativo de Servidores por Cargo de Ingresso - 2016

| Unidade | Técnico de Tecnologia da Informação | Analista de Tecnologia da Informação | Analista de Tecnologia da Informação/Infraestrutura | Analista de Tecnologia da Informação/Desenvolvimento de Software | Professor | Administrador | Assistente em Administração | Total de Servidores Lotados por Unidade |
|--|-------------------------------------|--------------------------------------|---|--|-----------|---------------|-----------------------------|---|
| Coordenadoria de Tecnologia de Informação | 0 | 1 | 0 | 0 | 1 | 0 | 0 | 2 |
| Divisão de Infraestrutura de Redes e Telefonia | 0 | 1 | 1 | 0 | 0 | 0 | 0 | 2 |
| Divisão de Serviços Corporativos e Segurança | 0 | 1 | 3 | 0 | 0 | 0 | 0 | 4 |
| Divisão de Sistemas | 2 | 3 | 0 | 7 | 0 | 0 | 0 | 12 |
| Divisão de Suporte Técnico | 17 | 0 | 0 | 0 | 0 | 0 | 0 | 17 |
| Seção de Administração do Parque de Tecnologia da Informação | 0 | 0 | 0 | 0 | 0 | 1 | 2 | 3 |
| Seção de Governança de Tecnologia da Informação | 0 | 1 | 0 | 0 | 0 | 0 | 0 | 1 |
| Laboratório de Computação de Alto Desempenho | 0 | 0 | 1 | 0 | 0 | 0 | 0 | 1 |
| Total | 19 | 7 | 5 | 7 | 1 | 1 | 1 | 42 |

10.2 Quantitativo de Servidores por Grau de Escolaridade

Tabela 6: Quantitativo de Servidores por Grau de Escolaridade - 2016

| Unidade | Ensino Médio | Graduação | Especialização | Mestrado | Doutorado | Total |
|--|--------------|-----------|----------------|----------|-----------|-----------|
| Coordenadoria de Tecnologia de Informação | | | 1 | | 1 | 2 |
| Divisão de Infraestrutura de Redes e Telefonia | | 1 | 1 | | | 2 |
| Divisão de Serviços Corporativos e Segurança | | | 3 | 1 | | 4 |
| Divisão de Sistemas | | 4 | 7 | 1 | | 12 |
| Divisão de Suporte Técnico | 7 | 8 | 2 | | | 17 |
| Seção de Administração Do Parque de Tecnologia da Informação | | 3 | | | | 3 |
| Seção de Governança de Tecnologia da Informação | | | 1 | | | 1 |
| Laboratório de Computação de Alto Desempenho | | 1 | | | | 1 |
| Total | | | | | | 42 |

10.3 Demanda por capacitações

O Planejamento de Capacitações das áreas de Tecnologia da Informação será incorporado ao Plano Anual de Capacitações (PAC), na forma estabelecida pela Pró-reitoria de Gestão de Pessoas (PROGEPE). A PROGEPE é a unidade competente para realizar o gerenciamento, manutenção e execução do planejamento global da UNILA e por este motivo as capacitações não serão disponibilizadas neste documento.

Em função da dinamicidade da Tecnologia de Informação o PAC deverá proporcionar um processo de capacitação permanente e ajustável, de modo a assegurar que não somente as Metas e Ações estabelecidas sejam atendidas, mas também quando do surgimento de eventuais demandas imprevistas.

11 PLANO DE INVESTIMENTOS E CUSTEIO

O Planejamento do Orçamento de Investimento e Custeio de Tecnologia da Informação e Comunicação corresponde ao planejamento financeiro a ser despendido quando da execução das Ações e Metas preestabelecidas. Ressalta-se que nem todas as Ações e Metas possuem orçamento relacionado, uma vez que a própria ação pode estabelecer/requerer o levantamento dos custos a serem consumidos. Ainda, em função da flutuação de câmbio, equipamentos, softwares ou serviços podem sofrer mutações nos preços.

Cabe reforçar que o Plano de Investimentos e de Custeio estabelecido neste documento não vincula à administração a sua execução em favor de fornecedores. O planejamento e execução das ações e seus respectivos orçamentos é ato discricionário da administração. Desta forma o planejamento estabelecido não obriga a administração a executá-lo.

Tabela 7: Plano de Execução do Orçamento de Investimento

| Investimento | Necessidade | Detalhamento | Nº Processo | Execução do Orçamento | | | |
|--------------|-------------|--|---|-------------------------|-------------------------|-------------------------|-------------------------|
| | | | | 2015 | 2016 | 2017 | 2018 |
| OR1 | N6 | Expansão da infra-estrutura de redes da UNILA | 23422.005361/2015 – 71 | R\$ 1.566.581,96 | R\$ 1.244.000,00 | R\$ 1.244.000,00 | R\$ 1.244.000,00 |
| OR2 | N7 | Expansão do serviço de telefonia da UNILA | 23422.005361/2015 – 71 | R\$ 419.000,00 | R\$ 500.000,00 | R\$ 500.000,00 | R\$ 100.650,00 |
| OR3 | N8 | Manutenção e expansão das instalações de rede | 23422.005361/2015 – 71 | R\$ 329.622,40 | R\$ 602.000,00 | R\$ 602.000,00 | R\$ 602.000,00 |
| OR4 | N21 | Levantamento e aquisição de estações de trabalho | 23422.000106/ 2014-51 23422.000106/2015-51 23422.010438/2015-25 | R\$ 0,00 | R\$ 275.000,00 | R\$ 413.000,00 | R\$ 552.000,00 |
| OR5 | N9 | Ampliação do parque de servidores | 23422.005361/2015 – 71 | R\$ 0,00 | R\$ 200.000,00 | R\$ 0,00 | R\$ 300.000,00 |
| OR6 | N10 | Aquisição de Datacenter completo | - | R\$ 0,00 | R\$ 2.500.000,00 | R\$ 0,00 | R\$ 0,00 |
| OR7 | N11 | Ampliação de equipamentos de armazenamento de dados | 23422.005361/2015 – 71 | R\$ 100.000,00 | R\$ 50.000,00 | R\$ 134.000,00 | R\$ 50.000,00 |
| OR8 | N12 | Aquisição de infraestrutura para Datacenter | 23422.005361/2015 – 71 | R\$ 0,00 | R\$ 1.000.000,00 | R\$ 300.000,00 | R\$ 0,00 |
| OR9 | N13 | Melhoria na performance dos servidores atuais | 23422.005361/2015 – 71 | R\$ 60.000,00 | R\$ 30.000,00 | R\$ 0,00 | R\$ 0,00 |
| OR10 | N1 | Renovação de contrato de garantia de equipamentos de disponibilidade crítica | - | R\$ 0,00 | R\$ 0,00 | R\$ 0,00 | R\$ 300.000,00 |
| | | | | R\$ 2.475.204,36 | R\$ 6.401.000,00 | R\$ 3.193.000,00 | R\$ 3.148.650,00 |

Tabela 8: Plano de Execução do Orçamento de Custeio

| Custeio | Necessidade | Descrição | Nº Contrato | Status Atual | Execução do Orçamento | | | | |
|---------|-------------|---|-------------|--------------------------|-----------------------|----------------|----------------|----------------|----------------|
| | | | | | 2015* | | 2016 | 2017 | 2018 |
| | | | | | Empenhado | Consumido | | | |
| CUST01 | N6 | Rede MPLS Unila PTI (Site Central) Unila Vila A Unila Almada Unila Centro Moradia | 02/13 | vigente | R\$ 163.415,71 | R\$ 136.430,40 | R\$ 0,00 | R\$ 0,00 | R\$ 0,00 |
| CUST02 | N6 | Rede MPLS - Unidade Jardim Universitário (Uniamérica) | 15/2014 | encerrado | R\$ 13.041,66 | R\$ 13.041,66 | R\$ 0,00 | R\$ 0,00 | R\$ 0,00 |
| CUST03 | N6 | Rede MPLS - Unidade Jardim Universitário (Uniamérica) | 19/2015 | vigente | R\$ 33.819,24 | R\$ 26.204,08 | R\$ 0,00 | R\$ 0,00 | R\$ 0,00 |
| CUST04 | N6 | Rede MPLS - Portal da Foz (Almoxarifado) | 33/2015 | vigente | R\$ 10.859,40 | R\$ 0,00 | R\$ 0,00 | R\$ 0,00 | R\$ 0,00 |
| CUST05 | N23 | Rede MPLS - Contrato Integrado: Viabilizar a interligação das unidades remotas da UNILA, de forma a prover transmissão de dados, entre essas redes geograficamente dispersas com a utilização da tecnologia MPLS. | - | em processo de licitação | R\$ 0,00 | R\$ 0,00 | R\$ 311.192,14 | R\$ 342.311,35 | R\$ 376.542,49 |
| CUST06 | - | Serviço de Telefonia Móvel Pessoal (SMP) | 04/13 | vigente | R\$ 62.569,02 | R\$ 44.686,98 | R\$ 75.082,82 | R\$ 30.033,13 | R\$ 0,00 |
| CUST07 | - | Serviço de Telefonia Móvel Pessoal (SMP) | - | sem | R\$ 0,00 | R\$ 0,00 | R\$ 0,00 | R\$ 60.066,26 | R\$ 90.099,39 |

*Valores empenhados até novembro de 2015

| processo | | | | | | | | | |
|----------|-----|--|---------|--------------|-----------------------|-----------------------|-----------------------|-----------------------|-----------------------|
| CUST08 | N34 | Solução de Impressão Corporativa – Outsourcing | 14/2014 | vigente | R\$ 137.811,09 | R\$ 107.934,88 | R\$ 160.333,33 | R\$ 0,00 | R\$ 0,00 |
| CUST09 | N34 | Solução de Impressão Corporativa – Outsourcing | - | sem processo | R\$ 0,00 | R\$ 0,00 | R\$ 80.166,67 | R\$ 264.550,00 | R\$ 291.005,00 |
| | | | | | R\$ 421.516,12 | R\$ 328.298,00 | R\$ 626.774,96 | R\$ 696.960,74 | R\$ 757.646,88 |

12 PLANO DE GESTÃO DE RISCOS

Para cada agrupamento de ações estabelecidas na Tabela 4: Plano de Metas e Ações deverá ser observado, durante sua etapa de projeto, o estabelecimento, execução e monitoramento um plano de riscos, exceto quando pelas características da ação o mesmo tornar-se inviável. A análise de riscos, quando incorporada nas etapas iniciais do projeto, proporciona uma melhor taxa de sucesso e por consequência um melhor uso dos recursos dispendidos.

O Plano de Gestão de Riscos global, no âmbito da Segurança da Informação, dada a sua importância, complexidade e extensão, será tratado junto a elaboração da Política de Segurança da Informação, em conformidade com a ISO 27.005.

13 PROPOSTA ORÇAMENTÁRIA DE TIC

Tabela 9: Proposta de Orçamento Consolidado – TIC

| Categoria | 2015 | 2016 | 2017 | 2018 |
|---------------------|-------------------------|-------------------------|-------------------------|-------------------------|
| Investimento | R\$ 2.475.204,36 | R\$ 6.401.000,00 | R\$ 3.193.000,00 | R\$ 3.148.650,00 |
| Custeio | R\$ 421.516,12 | R\$ 626.774,96 | R\$ 696.960,74 | R\$ 757.646,88 |
| | R\$ 2.896.720,48 | R\$ 7.027.774,96 | R\$ 3.889.960,74 | R\$ 3.906.296,88 |

14 PROCESSO DE REVISÃO DO PDTI

A equipe responsável pela elaboração desse documento será a mesma responsável pela revisão do PDTI. Este PDTI será revisado formalmente em periodicidade anual no mês de julho de cada ano. Poderá ainda sofrer ajustes quando motivos justificarem tal medida.

A revisão permite que o documento permaneça efetivo durante toda sua vigência bem como proporciona incentivo às ações estratégicas.

15 FATORES CRÍTICOS PARA A IMPLANTAÇÃO DO PDTI

Fatores críticos são os elementos-chaves que propiciam a implantação do PDTI. Em oposição, quando negligenciados contribuem para o fracasso no atingimento das Metas e Ações estabelecidas, bem como na má execução dos recursos financeiros.

A listagem abaixo é não exaustiva e tampouco observa ordem:

- Acompanhamento periódico dos indicadores de metas estabelecidas pelo Comitê Gestor de TI (CGTI);
- Recepção e priorização de demandas estratégicas de TIC exclusivamente via CGTI;
- Participação e a anuência da CTIC em todas as aquisições (com ou sem custo) de equipamentos, serviços, ou contratação com impacto na área de Tecnologia de Informação e Comunicação;
- Monitoramento constante de mudanças e suas respectivas atualizações nas ações estabelecidas neste documento;
- Envolvimento e comprometimento da cúpula estratégica na elaboração de demandas de TIC;
- Capacitação permanente dos servidores da área de TIC;
- Execução das contratações de pessoal conforme planejamento estabelecido;
- Disponibilização dos recursos financeiros em conformidade com os cronogramas fixados;
- Revisão periódica deste documento;

16 CONCLUSÃO

A modernização institucional, a eficácia operacional, a melhoria no atendimento da comunidade acadêmica, a redução de custos, a criação de novos processos e fluxos administrativos, o gerenciamento de documentos, a criação de ambientes para Educação a Distância, a transparência no serviço público, tudo isso são conceitos que orbitam em torno da área de Tecnologia de Informação e Comunicação.

A área de TIC é capaz de prover recursos para cobrir cada um destes assuntos e muitos outros. Desta forma resta concluir que trata-se de uma área de extrema importância para o funcionamento e evolução da instituição como um todo.

Para que a área de TIC consiga desempenhar bem suas funções são necessários a compreensão e valorização do Plano Diretor de Tecnologia da Informação - PDTI como ferramenta de planejamento. Cabe lembrar que todos os planos estabelecidos nesse PDTI direcionam os investimentos de recursos financeiros, de pessoal e orçamentário na consecução dos objetivos institucionais, visto que as estratégias da UNILA foram mapeadas para estratégias de TIC.

Considerando os fatores acima mencionados conclui-se que o PDTI UNILA 2016-2018 é ferramenta essencial no atingimento dos objetivos institucionais e que a implementação das Ações e Metas planejadas conduzirá a UNILA para o crescimento firmado no Plano Diretor Institucional – PDI.

ANEXO I - DESCRIÇÃO DA ARQUITETURA TECNOLÓGICA ATUAL

Atualmente, a área de Tecnologia da Informação e Comunicação(TIC) pode ser descrita de acordo com o seguinte panorama:

Datacenter: a instituição possui 20 servidores físicos: 8 deles são IBM x3550 M3, 4 são x3550 M4, 6 são x3650 m4 e dois são HPs. 98% dos sistemas operacionais dos servidores são baseados em software livre (Linux). Também possui 2 storages Netapp Fas2040, cada um com cerca de 30TB. Ainda com mais de 60% de espaço livre.

Desktops: a TI mantém aproximadamente 1250 desktops em toda a instituição.

Rede: As 6 unidades administrativas da instituição são interligadas por uma rede metropolitana (MPLS). A grande maioria dos equipamentos utilizados é da tecnologia CISCO.

Telefonia: Aproximadamente 300 ramais são providos para toda a instituição. Toda a telefonia é baseada na tecnologia VOIP (Voice on IP).

Impressão: o serviço de impressão é realizado por meio de contrato de Outsourcing com controle de impressões/cópias e sistema de gerenciamento via web.

Segurança: além das medidas usuais de segurança na configuração da rede, a TI conta com um Firewall (Next Generation Firewall). Tal equipamento (PaloAlto PA3020) funciona com link de 1GBps e com sistemas de prevenção e detecção de intrusos. É capaz de identificar usuários e aplicações (ao invés de somente portas e endereços IPs).

ANEXO II - CATÁLOGO DE SERVIÇOS

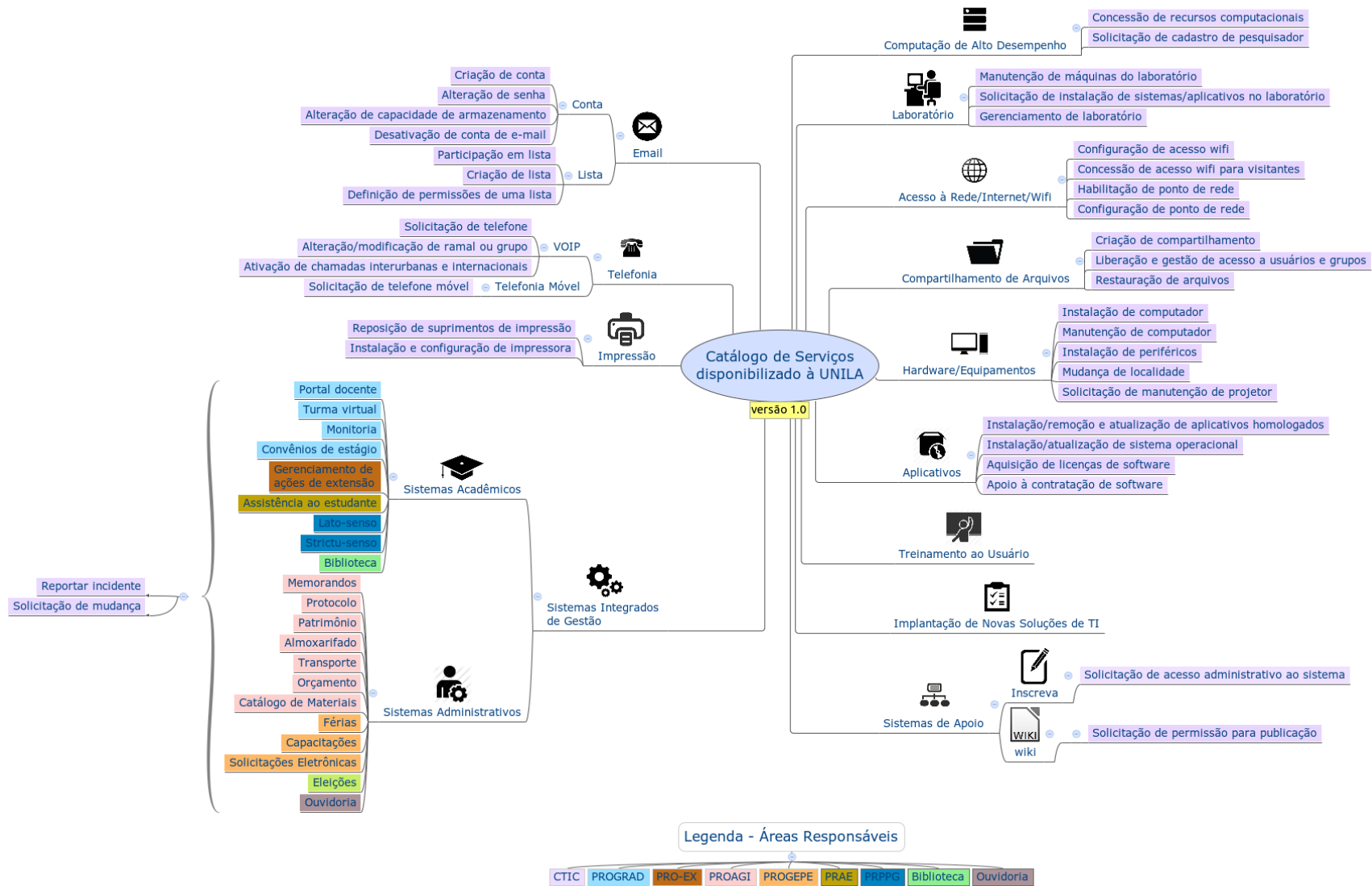


Figura 4: Catálogo de Endereços

ANEXO III - INVENTÁRIO DE EQUIPAMENTOS CLIENTE

Tabela 10: Inventário de Equipamentos no Cliente

| Equipamentos patrimoniados | | | |
|---------------------------------|--------------------|--|------------|
| Tipo do Ativo | Marca/Modelo | Descrição | Quantidade |
| Estações de Trabalho (Desktops) | LENOVO | Lenovo 9481AZ1 -Intel(R) Core(TM)2 Duo CPU E8400 @ 3.00GHz– 2GB. | 170 |
| | ITAUTEC | Infoway SM-3322 -AMD Phenom(tm) II X2 550 Processor– 4GB. | 170 |
| | DELL | Dell OptiPlex 790 – Intel(R) Core(TM) i5-2400 CPU @ 3.10GHz – 4GB. | 250 |
| | HP | HP EliteDesk 800 G1 SFF - Intel(R) Core(TM) i5-4570 CPU @ 3.20GHz – 8GB. | 653 |
| Monitores de Vídeo | AOC | 19” | 170 |
| | ITAUTEC | Infoway W1942PEU - 19” | 170 |
| | DELL | Dell E1911c - 19” | 250 |
| | HP | EliteDisplay E201 - 20” | 653 |
| Notebooks* | LENOVO | LENOVO T4 I10 | 20 |
| Scanner de mesa | FUJITSU | Scanner Fujitsu FI6230 | 10 |
| Telefone IP | Cisco SPA 502G | IP Phone Cisco de mesa | 300 |
| | Cisco SPA 502G | IP Phone Cisco wifi | 20 |
| Equipamentos em comodato | | | |
| Tipo do Ativo | Marca/Modelo | Descrição | Quantidade |
| Telefones Móveis | Motorola e Alcatel | Telefones celulares | 70 |
| Impressoras | Xerox | WorkCentre 7835 -Color | 1 |

* Patrimoniado pela Seção de Patrimônio

| | | | |
|--|---------|------------------|----|
| | kyocera | FS-C5015N -Color | 1 |
| | kyocera | FS-3640MFP - MON | 52 |

ANEXO IV - INVENTÁRIO NO AMBIENTE CENTRAL (DATA CENTER)

Tabela 11: Inventário de Equipamentos no Ambiente Central

| Tipo do Ativo | Marca/Modelo | Descrição | Quantidade |
|----------------------|---------------------------|--|-------------------|
| Servidores Rack* | IBM/x3650 M4 | Intel(R) Xeon(R) CPU E5-2630 0 @ 2.30GHz 32GB | 6 |
| | IBM/x3550 M4 | Intel(R) Xeon(R) CPU E5-2620 0 @ 2.30GHz 16GB | 4 |
| | IBM/x3550 M3 | Intel(R) Xeon(R) CPU E5506 @ 2.13GHz 12GB | 8 |
| | HP/ProLiant DL360 G5 | L5430 2.66GHz 8GB | 2 |
| Firewall Apliance | PaloAlto PA-3020 | Next generation firewall | 1 |
| Storages | NETAPP/FAS2240-4 | 24 discos SATA 2TB 24 discos SAS 600GB | 2 |
| Nobreak | Engetron DWTT 80A2-380 | 80KVa trifásico | 1 |
| Switches | Extreme X460-24T | Switch 24 portas sem POE | 4 |
| | Extreme X250E-48P | Switch 48 portas com POE | 11 |
| | Cisco SG300-28P | Switch 28 portas com POE | 12 |
| | Catalyst 2960X-24PS-L | Switch 24 portas sem POE | 11 |
| Rede sem fio | Cisco 5508 | Controladora de rede sem fio | 1 |
| | AIR-CAP1602I-T-K9 | Ponto de Acesso sem fio | 24 |
| Racks | Vertical Grande | Rack vertical grande | 2 |
| | Vertical Pequeno | Rack vertical pequeno | 2 |
| | Parede | Rack de parede | 6 |

*A capacidade de memória dos servidores é ajustada conforme necessidades de alocação dos ambientes de virtualização.

| | | | |
|---|------------------|--|---|
| | Rede | Rack de rede | 3 |
| Equipamentos em comodato (Rede Nacional de Pesquisa - RNP) | | | |
| Routers | Cisco 3845-MB | Roteador de serviços integrados | 1 |
| | Juniper SRX240H2 | Gateway com 2 GB de memória ram e 16 portas Gigabit Ethernet | 1 |

ANEXO V - DIAGRAMA DE CONECTIVIDADE

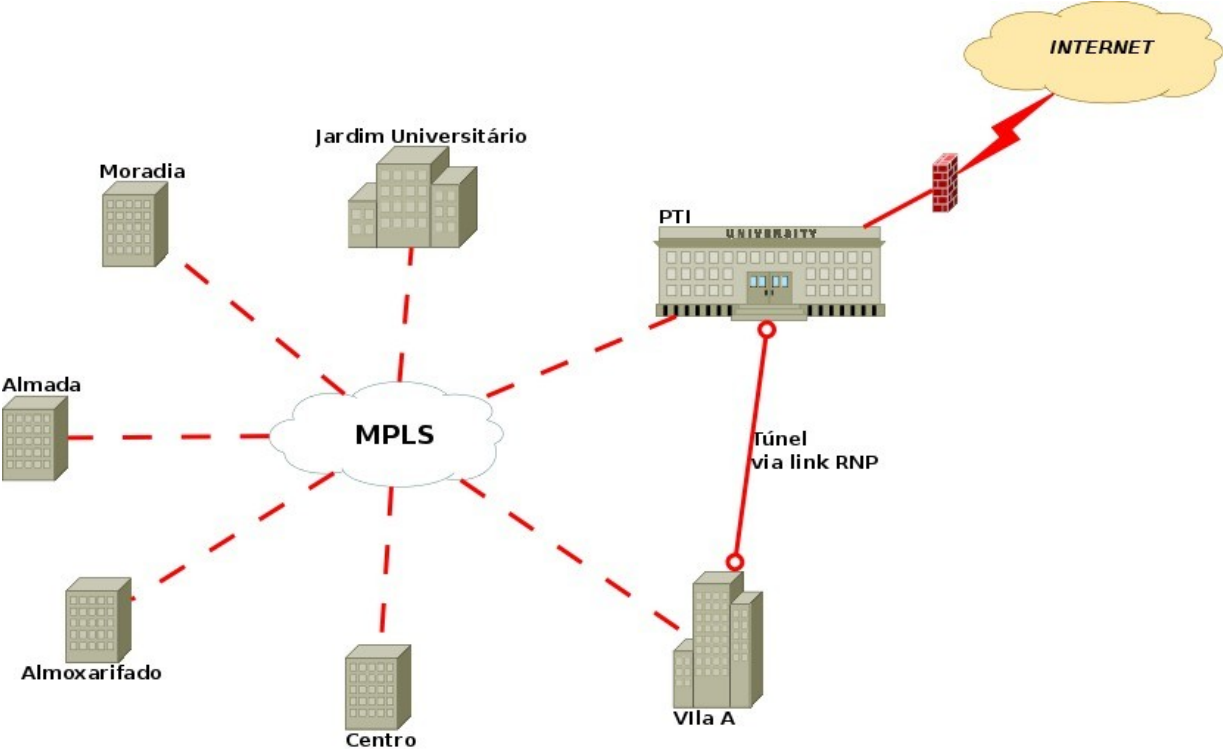


Figura 5: Diagrama de Conectividade

ANEXO VI - SOFTWARES UTILIZADOS

Tabela 12: Softwares Utilizados

| Tipo do Ativo | Nome/Versão | Descrição |
|----------------------------------|------------------------------------|--|
| Sistema Operacional | MS / Windows Vista Buss (Port) | Sistema Operacional de 64 bits |
| | MS / Windows Vista Home Bas (Port) | Sistema Operacional de 64 bits |
| | MS / Windows 7 | Sistema Operacional de 64 bits |
| | UBUNTU / Linux 14 | Sistema Operacional de 64 bits |
| | Centos 7.1 | Sistema Operacional de 64 bits - Servidores |
| | Centos 6.6 | Sistema Operacional de 64 bits - Servidores |
| Servidores de Internet | Apache 2.4 | Servidor WEB |
| | NGINX 1.6 | Servidor WEB |
| | HAPROXY 1.5 | Loadbalance |
| Servidores de Correio Eletrônico | Zimbra 8.6 | Correio eletrônico |
| Software Aplicativo | Libre-Office 3 | Suíte de Aplicativos para Escritório |
| | ArchiCad | Suíte de Design de Projeto |
| | ATPDraw | (Alternative Transient Program) Software para estudos eletromagnéticos |
| | TECwin Desktop | Sistema de pesquisa e classificação de mercadorias |
| | GRASS 6.4 | Sistema de informações geográficas |
| | Quantum GIS Lisboa 1.8.0 (QGIS) | Sistema de Informação Geográfica (SIG) |
| | Iwis 3.3 Academic | Sistema integrado de informação geográfica. |
| | Astah Professional 6.6.4 | Software de Modelagem UML |
| | GlassFish Server 3.1.2.2 | Servidor de aplicação open source - Sun Microsystems - |

| | | |
|--|--|---|
| | | plataforma J2EE |
| | NetBeans IDE 7.2.1 | Ambiente de Desenvolvimento Integrado |
| | R 3.0.2 | Ambiente de Desenvolvimento Integrado para cálculos estatísticos e gráficos |
| | SAM 4.0 | Software para Análise Espacial em Macroecologia |
| | Scilab 5.4.1 | Software científico para computação numérica |
| | Kompozer 0.8b3 | Editor HTML |
| | IDE CodeBlocks 10.0.5-2 | Ambiente de desenvolvimento Integrado |
| | Eclipse | Ambiente de desenvolvimento Integrado - Java |
| | MS / Project Professional 2013 | Software de Gestão/Gerência de Projetos |
| | Autodesk ARC / Education Master Suite 2013 | Suíte de Aplicativos relacionados à construção civil, voltado ao uso educacional. |
| | ESRI / ArcGIS Lab Pak 31 Pack License | Suíte de sistema de informações geográficas, de uso exclusivamente educacional. |
| | Exelis VIS / ENVI 5 | Visualização, exploração, análise e apresentação de dados na área de Sensoriamento Remoto/SIG |
| | Clark Labs / IDRISI Selva | Suíte de sistema de informações geográficas |
| | Alfresco 5 | Gestor de conteúdo corporativo (ECM) |
| | DSpace | Repositório digital de documentos acadêmicos. |
| | SACI | Software de gestão de informações, conteúdos, produtos e veículos de comunicação. |
| | Inscribeva | Software para gerenciamento de inscritos em eventos, desenvolvido pela DISIS da UNILA |
| | Moodle | Ensino a distância |
| | Sistema Integrado de Gestão - SIG | Os Sistemas Integrados de Gestão (SIG) formam um conjunto de sistemas cuja função é administrar informações e procedimentos de diferentes áreas funcionais, como recursos humanos, patrimônio, administrativo e acadêmico, dentre outros, propiciando integração dessas informações, de forma que as mesmas possam ser manipuladas e gerenciadas de maneira eficiente e segura. |

| | | |
|---|--|--|
| | WIKI | Wiki institucional |
| Ferramentas de Gerência, Administração e Monitoramento. | Redmine | A aplicação web para gestão de projetos que inclui um gráfico de Gantt, calendário, wiki, fóruns, vários papéis, e-mail de notificação |
| | Gitlab | Gerenciador de repositório de código fonte |
| | GLPI 0.85 | Aplicação web para gerenciamento de atendimentos de chamados, inventário de equipamentos e softwares |
| | Zabbix 2.4 | Monitoramento de rede e serviços |
| | Bacula 7.0 | Backup de banco de dados e servidores |
| | Puppet 3.6 | Orquestrador de atualizações - em fase de implantação |
| | FreeIPA 4 | 389 Directory Server, MIT Kerberos, NTP, DNS, Dogtag (Certificate System) |
| | Bind 9.9 | Sistema de nomes de domínio, DNSSEC, TLSA |
| | OCSng Inventory 2.1 | Sistema de inventário de estações |
| | TEEMIP 2.0 | Gerenciamento de IP e CMDB para servidores e ativos de rede |
| | Loganalyzer 4.1 | Análise e relatórios de LOGS dos servidores |
| | SQUID 3.5 | Proxy para acesso ao portal CAPES |
| | CUPS | Serviço de impressão |
| | FreeRadius | Serviço de autenticação e autorização para WIFI |
| | KVM - LibVirt | Serviço de Virtualização de servidores |
| Ovirt 3.5 | Serviço de Virtualização de servidores | |
| Asterisk 11 | Serviço VoIP | |
| Gerenciador de Banco de Dados | PostgreSQL 9.2 | Sistema gerenciador de banco de dados Postgres |
| | MariaDB 10 | Sistema gerenciador de banco de dados MySQL |
| Servidores de Aplicação | JBoss | Servidor de Aplicações JBoss.org |
| | Apache Tomcat 8 | Servidor de aplicações Java |

| | | |
|--|-----------------|------------------------------|
| | Unicorn / Rails | Servidor de aplicações Rails |
|--|-----------------|------------------------------|

ANEXO VII - INVENTÁRIO DO LABORATÓRIO DE COMPUTAÇÃO DE ALTO DESEMPENHO

Tabela 13: Hardware LCAD

| Fabricante | Modelo | Descrição básica | Qtde |
|------------|-----------------------|--|------|
| Bull | Rack 42U | Estrutura para alocar os equipamentos | 2 |
| Mellanox | InfiniScale IV | Switch infiniband 36 portas | 2 |
| Cisco | C2960G-24TC | Switch ethernet 24 portas | 1 |
| Bull | Bullx Chassis INCA | Chassis para alocar as blades | 2 |
| Bull | B500 | Blades de processamento | 15 |
| Bull | B505 | Blades de processamento gráfico | 8 |
| Bull | MESCA S6010 | Nós de processamento e memória compartilhada | 5 |
| Bull | R423-E2 | Servidor de administração do cluster | 1 |
| Bull | Optima 2000 | Storage de 36TB | 1 |

Tabela 14: Software LCAD

| Desenvolvedor | Nome | Descrição básica |
|---------------|-------------------|--|
| RedHat/Bull | Red Hat EL 5.3 | RedHat otimizado para nós de processamento |
| RedHat/Bull | Red Hat EL 5.3 | RedHat otimizado para nós de serviço |
| Bull | Bull XBAS 5v3.1u1 | Sistema de gerenciamento do cluster |
| Molpro | Molpro 2010-1 | Sistema de cálculo de estruturas moleculares |

ANEXO VIII - INVENTÁRIO DE NECESSIDADES

Tabela 15: Inventário de Necessidades

| | Descrição | Finalidade | Categoria | Origem da Demanda | Unidade Responsável |
|-----|--|--|------------------|-------------------|---------------------|
| N1 | Renovação de contrato de garantia de equipamentos de disponibilidade crítica | Contratar renovação no contrato de garantia do Firewall de Aplicação e do storage em 2018 | Contratação | PROAGI | DISEG |
| N2 | Criação do Comitê Gestor de Segurança da Informação - CGSI | Estabelecer uma estrutura consultiva e deliberativa das decisões pertinentes à segurança da informação. | Governança de TI | PROAGI | SGTI |
| N3 | Definição e implementação da Política de Segurança da Informação - PSI | Possibilitar o gerenciamento da segurança da informação na UNILA, estabelecendo diretrizes para proteção dos ativos quanto à disponibilidade, integridade e confidencialidade. | Governança de TI | PROAGI | SGTI |
| N4 | Implementação da Política de Impressão | Ajustar e aprovar a política de impressão, responsável por inibir desperdícios e proporcionar o bom uso dos equipamentos. | Governança de TI | PROAGI | SGTI |
| N5 | Elaboração e divulgação do Portfólio e Catálogo de Serviços de TI | Disponibilizar aos usuários de TI uma visão clara dos serviços que são ofertados pela área. | Governança de TI | PROAGI | SGTI |
| N6 | Expansão da infra-estrutura de redes da UNILA | Atender a demanda desorganizada de ocupação das unidades da UNILA, melhorando a infraestrutura atual das unidades utilizadas atualmente pela UNILA. | Infraestrutura | PROAGI | DIRT |
| N7 | Expansão do serviço de telefonia da UNILA | Ampliar o serviço de telefonia a todos os TAEs e professores da UNILA | Infraestrutura | PROAGI | DIRT |
| N8 | Manutenção e expansão das instalações de rede | Permitir a conexão dos equipamentos adquiridos a infraestrutura de redes das unidades da UNILA, além de promover a manutenção da infraestrutura de redes atual. | Infraestrutura | PROAGI | DIRT |
| N9 | Ampliação do parque de servidores | Ampliação do parque de servidores para atender a necessidade de implantação de novos sistemas e serviços de gestão e de pesquisa, bem como pela melhoria dos sistemas atuais, para atender a crescente comunidade acadêmica. | Infraestrutura | PROAGI | DISEG |
| N10 | Aquisição de Datacenter completo | Melhorar a segurança física dos equipamentos de comutação e armazenamento de dados da instituição | Infraestrutura | PROAGI | DISEG |
| N11 | Ampliação de equipamentos de armazenamento de dados | Garantir a disponibilidade de armazenamento para a gerência de arquivos da instituição, bancos de dados, armazenamento de câmeras, mídia digital, backups de curto período, e-mails e etc. | Infraestrutura | PROAGI | DISEG |
| N12 | Aquisição de infraestrutura para Datacenter | Disponibilizar infraestrutura necessária para instalar equipamentos de datacenter em novas unidades da instituição | Infraestrutura | PROAGI | DISEG |
| N13 | Melhoria na performance dos servidores atuais | Adquirir memória e discos para substituir peças defeituosas, bem como aumentar a performance dos equipamentos atuais, considerando o aumento de demanda necessário para atender a comunidade acadêmica | Infraestrutura | PROAGI | DISEG |
| N14 | Reestruturação de serviços para a melhoria da segurança da informação | Remodelar estrutura de Firewalls, DNS, autenticação, e serviços disponibilizados externamente (ex. Https e SmtP), para provê-los com maior qualidade e segurança | Infraestrutura | UNILA | DISEG |

| | | | | | |
|-----|--|---|----------------|---------|-------------|
| N15 | Implantar autenticação interinstitucional unificada | Implantar serviços EduRoam e Cafe para permitir que usuários da UNILA usem seus nomes de usuário institucionais para acesso em portais acadêmicos (ex: portal da CAPES) e redes wi-fi participantes do EduRoam. Permitir também que usuários de universidades externas pertencentes ao EduRoam acessem a rede wi-fi da UNILA usando seus dados de autenticação. | Infraestrutura | UNILA | DISEG |
| N16 | Integração entre LDAP e SIG | Prover uma interface entre o SIG e a base de usuários LDAP para a integração e controle dos usuários entre os diversos serviços de rede da instituição | Infraestrutura | UNILA | DISEG/DISIS |
| N17 | Reestruturação de serviços para a melhoria da segurança da informação | Remodelar estrutura de Firewalls, DNS, autenticação, e serviços disponibilizados externamente (ex. Https e Smtip), para provê-los com maior qualidade e segurança | Infraestrutura | UNILA | DISEG |
| N18 | Inventário de computadores e telefones | Conhecer o parque de tecnologia da informação afim de auxiliar nas estratégias de Manutenção, contratação, atualização etc... | Infraestrutura | PROAGI | DISUT |
| N19 | Plano de manutenção de Equipamentos de Informática | Contratação/Renovação de serviços de assistência técnica, ou aquisição de componentes necessários para substituição (HD, RAM,CPU, TECLADO, MOUSE, VGA, MONITOR, etc...). | Infraestrutura | PROAGI | DISUT |
| N20 | Definir Modelos de computadores para uso na instituição | Atender demandas externas utilizando modelos "homologados" pela CTIC. | Infraestrutura | PROAGI | DISUT |
| N21 | Levantamento e aquisição de estações de trabalho | Prover estações de trabalho para laboratórios, servidores técnicos administrativos, professores e estagiários. | Infraestrutura | PROAGI | DISUT |
| N22 | Criar programas de otimização de recursos de Tecnologia da Informação | Economia de Papel, economia de energia, uso adequado dos recursos de tecnologia da informação | Infraestrutura | PROAGI | DISUT |
| N23 | Laboratórios de Informática | Disponibilizar laboratórios de informática conforme demanda da instituição | Infraestrutura | PROAGI | DISUT |
| N24 | SmartCard - RFID | Estudo sobre tecnologias RFID que será utilizada para diversos controles e setores, como acesso a espaços restritos, controle eletrônico de ponto, empréstimo de livros, identificação funcional entre outros | Infraestrutura | PROGEPE | DISUT |
| N25 | Espaços físicos adequados para trabalho | Ampliação do número de salas nas unidades para comportar pessoal e material | Infraestrutura | PROAGI | DISUT |
| N26 | Preparação do ambiente necessário para implantação do Assentamento Funcional Digital, e utilização do sistema disponibilizado pelo MPOG. Ofício anexo. | Realizar a digitalização dos processos e documentos arquivados na pasta funcional dos servidores, bem como documentos produzidos futuramente, visando atender projeto do MPOG. | Infraestrutura | PROGEPE | DISUT |
| N27 | Implantação do IPv6 | Implantar nova versão do protocolo IPv6, obrigatória para os próximos anos | Serviços | PROAGI | DIRT/DISEG |
| N28 | Reestruturação de serviços de segurança de rede e prevenção de intrusão | Implantar novo Firewall de Aplicação, revisando as regras de segurança antigas e implementando novas regras focadas em grupos e aplicações, alem de criar um sistema redundante minimo. | Serviços | PROAGI | DISEG |
| N29 | Implantar serviço de Gestão de | Implantar sistema que gerencie arquivos de maneira | Serviços | PROAGI | DISEG |

| | | | | | |
|-----|--|---|-----------------------------|------------|-------|
| | Documentos | eficiente, mantendo versões de arquivos alterados | | | |
| N30 | Implantar serviço de orquestração de servidores e estações de trabalho | Implantar sistema para efetuar alterações e atualizações de sistemas e serviços de vários servidores e estações de trabalho de maneira unificada, para aumentar a agilidade nas alterações e aumentar a segurança dos serviços aplicando atualizações | Serviços | PROAGI | DISEG |
| N31 | Implantação de serviço de gerenciamento de configuração | PASSO 1 - Inventário de Necessidades! | Serviços | PROAGI | DISUT |
| N32 | Aplicar boas práticas de gestão no gerenciamento dos serviços de suporte técnico | Diminuir o tempo de resposta de resolução de incidentes e requisição de serviços | Serviços | PROAGI | DISUT |
| N33 | Implantação de nova ferramenta de Gestão de Serviços | Melhorar a gestão de incidentes e requisições com a ferramenta CitSmart | Serviços | PROAGI | DISUT |
| N34 | Ampliação do serviço de impressão | Ampliar o serviço de impressão conforme contrato | Serviços | PROAGI | DISUT |
| N35 | Implantação do módulo de Orçamento | Integrar as atividades da administração com a execução orçamentária. | Sistema Integrado de Gestão | PROPLAN | DISIS |
| N36 | Implantação do módulo de Assistência ao Estudante | Gerir os processos de solicitação e concessão de bolsa auxílio. | Sistema Integrado de Gestão | PRAE | DISIS |
| N37 | Implantação do Módulo de Pesquisa | Gerir e supervisionar as ações de pesquisa na instituição. | Sistema Integrado de Gestão | PRPPG | DISIS |
| N38 | Implantação do Módulo de Compras | Gerir os processos de requisição de materiais e processos licitatórios da instituição. | Sistema Integrado de Gestão | PROAGI | DISIS |
| N39 | Implantação do Portal do Coordenador de Graduação | Implantação das funcionalidades de responsabilidade da coordenação de um curso de graduação. | Sistema Integrado de Gestão | PROGRAD | DISIS |
| N40 | Implantação do Sistema de Segurança da Biblioteca | Prover segurança ao acervo físico da biblioteca da UNILA. | Sistema Integrado de Gestão | BIBLIOTECA | DISIS |
| N41 | Atualização do Sistema SIG | Atualizar sistema com novas funcionalidades desenvolvidas pela UFRN. | Sistema Integrado de Gestão | PROAGI | DISIS |
| N42 | Implantação do Módulo de Atendimento de Requisições | Gerir os processos de requisição de diárias e passagens na UNILA. | Sistema Integrado de Gestão | PROAGI | DISIS |
| N43 | Implantação do Módulo de Produção Intelectual | Permitir aos docentes o registro de suas produções. | Sistema Integrado de Gestão | PRPPG | DISIS |
| N44 | Implantação do Módulo de Auditoria | Permitir o acompanhamento de determinações do TCU, de recomendações da CGU e a auditoria interna da instituição. | Sistema Integrado de Gestão | AUDITORIA | DISIS |
| N45 | Implantação do Módulo de Diplomas | Permitir a impressão e registro e diplomas | Sistema Integrado de Gestão | PROGRAD | DISIS |
| N46 | Implantação Módulo Faturas | Gestão das faturas vinculadas as unidades e as empresas que prestam serviços a instituição. | Sistema Integrado de | PROAGI | DISIS |

| | | | | | |
|-----|---|---|-----------------------------|---------|-------|
| | | Exemplo: serviços como água, luz e telefone. | Gestão | | |
| N47 | Implantação do Módulo de Infraestrutura Manutenção e Obras | Gerir as demandas de manutenção predial e projetos de obras. | Sistema Integrado de Gestão | PROAGI | DISIS |
| N48 | Implantação Aquisição de Materiais Informativos | Gerir as demandas de aquisição de materiais informativos. | Sistema Integrado de Gestão | PROAGI | DISIS |
| N49 | Implantação Módulo de Convênios | Gerir os convênios da instituição. | Sistema Integrado de Gestão | PROAGI | DISIS |
| N50 | Implantação Módulo Plano de Saúde | Gerir os ressarcimentos e adesões a planos de saúde. | Sistema Integrado de Gestão | PROGEPE | DISIS |
| N51 | Assistência ao Servidor | Gerir as ações e programas que visam a promoção da saúde do servidor | Sistema Integrado de Gestão | PROGEPE | DISIS |
| N52 | Implantação Módulo Infraestrutura Física | Gestão do uso de espaços físicos. | Sistema Integrado de Gestão | PROAGI | DISIS |
| N53 | Implantação Módulo Ensino a Distância | Gerir atividades de Ensino a Distância. | Sistema Integrado de Gestão | PROGRAD | DISIS |
| N54 | Implantação Módulo Atualização Pedagógica | Gerir atividades de Atualização Pedagógica. | Sistema Integrado de Gestão | PROGRAD | DISIS |
| N55 | Implantação Módulo Formação Complementar | Gerir processos de formação complementar. | Sistema Integrado de Gestão | PROGRAD | DISIS |
| N56 | Implantação Módulo Avaliação de Desempenho | Aplicação de avaliação de desempenho. | Sistema Integrado de Gestão | PROGEPE | DISIS |
| N57 | Implantação Módulo Bolsas | Gerir as bolsas concedidas aos alunos, sejam elas de monitoria, extensão ou pesquisa. | Sistema Integrado de Gestão | PROPLAN | DISIS |
| N58 | Implantação Módulo Patrimônio Imóvel | Gerir os patrimônios imóveis da instituição. | Sistema Integrado de Gestão | PROAGI | DISIS |
| N59 | Implantação Módulo Boletim de Serviços | Geração automatizada do boletim de serviços com base nas informações registradas no sistema. | Sistema Integrado de Gestão | PROGEPE | DISIS |
| N60 | Implantação do Módulo Biblioteca SIPAC | Gestão do patrimônio da biblioteca também pelo SIPAC. | Sistema Integrado de Gestão | PROAGI | DISIS |
| N61 | Implantação do módulo Banco de Vagas no Sistema Integrado de Gestão de Recursos Humanos | Possibilitar o manuseio das vagas disponibilizadas à Instituição, bem como emitir relatórios que possibilitarão o controle e o acompanhamento das vagas que possam ser utilizadas em novos concursos. Ademais, o funcionamento deste módulo está diretamente ligado ao módulo de Concursos, o qual também necessita ser implantado. | Sistema Integrado de Gestão | PROGEPE | DISIS |
| N62 | Implantação do módulo Frequência no Sistema Integrado de Gestão de Recursos Humanos | A implantação do módulo tem como seu principal objetivo, permitir o gerenciamento das informações relacionadas ao controle da frequência e da escala de trabalho dos servidores ativos da Instituição. | Sistema Integrado de Gestão | PROGEPE | DISIS |

| | | | | | |
|-----|---|--|-----------------------------|---------|-------|
| N63 | Atualização do módulo de Dimensionamento no Sistema Integrado de Gestão de Recursos Humanos | Com a atualização novas funcionalidades serão adicionadas ao módulo. | Sistema Integrado de Gestão | PROGEPE | DISIS |
| N64 | Implantação do módulo Aposentadoria no Sistema Integrado de Gestão de Recursos Humanos | Através do módulo Aposentadoria é possível consultar as previsões de aposentadoria dos servidores da Instituição, registrar os vínculos de trabalho anteriores, gerenciar a isenção da contribuição previdenciária(abono permanência), gerar a portaria de aposentadoria que será publicada no DOU e por fim, é possível gerar o título de inatividade. | Sistema Integrado de Gestão | PROGEPE | DISIS |
| N65 | Implantação do módulo Assistência ao Servidor no Sistema Integrado de Gestão de Recursos Humanos | Pelo módulo de assistência, é possível gerar relatórios sobre informações funcionais dos servidores, e gerenciar os exames médico ocupacional, informando os locais onde serão realizados, as pessoas envolvidas e emitindo cartas de convocação. | Sistema Integrado de Gestão | PROGEPE | DISIS |
| N66 | Implantação do módulo Atendimento ao Servidor no Sistema Integrado de Gestão de Recursos Humanos | No módulo de atendimento o usuário pode fazer a geração de documentos para os servidores como: declaração funcional, declaração de dependentes, declaração de averbação, termo de afastamento; disponibilização de formulário de abono, aposentadoria, ficha funcional; solicitações de auxílio alimentação e pré-escola, consultas gerais a respeito de servidores, ausências, férias, dependentes, ocorrências funcionais, ocorrências pessoais, relatório de previsão de aposentadoria. | Sistema Integrado de Gestão | PROGEPE | DISIS |
| N67 | Implantação do módulo Desenvolvimento de RH no Sistema Integrado de Gestão de Recursos Humanos | Implantação conjunta com o módulo de Dimensionamento | Sistema Integrado de Gestão | PROGEPE | DISIS |
| N68 | Conclusão de Implantação do módulo Capacitação no Sistema Integrado de Gestão de Recursos Humanos | O módulo de capacitação permite a gestão dos programas de capacitação dos servidores, formação de turmas, inscrições on-line, controle de progressões, emissão de declaração e certificados, banco de instrutores internos e externos. | Sistema Integrado de Gestão | PROGEPE | DISIS |
| N69 | Implantação do módulo Colegiados no Sistema Integrado de Gestão de Recursos Humanos | Este módulo tem por finalidade fazer a gestão dos conselhos universitários, ementários e resoluções, gestão das reuniões, abrangendo as pautas e atas, marcação de presença de membros, geração de declarações e relatórios, geração da folha de comparecimento. | Sistema Integrado de Gestão | PROGEPE | DISIS |
| N70 | Implantação do módulo Comissões no Sistema Integrado de Gestão de Recursos Humanos | Este módulo tem por finalidade fazer a gestão dos processos administrativos disciplinares. | Sistema Integrado de Gestão | PROGEPE | DISIS |
| N71 | Implantação do módulo Concursos no Sistema Integrado de Gestão de Recursos Humanos | No módulo de concursos o usuário tem acesso ao cadastro de concursos e vagas autorizadas por tipo de provimento, fazer o registro da classificação, inserir editais e atas, informar portarias de nomeação, tanto individuais quando coletivas e inserir editais de convocação. | Sistema Integrado de Gestão | PROGEPE | DISIS |
| N72 | Implantação do módulo Financeiro no Sistema Integrado de Gestão de Recursos Humanos | Esse módulo permite o gerenciamento de funções rotineiras associadas ao financeiro e também eventos extras como pagamento de adicional noturno, hora-extra, pagamento de cursos e concursos, entre outros. Também fornece relatórios diversos por período, por unidade, por servidor para acompanhamento e análise das ocorrências relacionadas ao financeiro. | Sistema Integrado de Gestão | PROGEPE | DISIS |
| N73 | Implantação do módulo Integração SIAPE no Sistema | Utilizando o módulo de integração SIAPE é possível carregar os arquivos que são disponibilizados pelo | Sistema Integrado de | PROGEPE | DISIS |

| | | | | | |
|-----|--|---|-----------------------------|---------|-------------|
| | Integrado de Gestão de Recursos Humanos | SIAPE para alimentar o banco de dados do SIGRH. O sistema também possibilita enviar as informações de férias do SIGRH para o SIAPE. | Gestão | | |
| N74 | Revisão de Implantação do módulo Serviços no Sistema Integrado de Gestão de Recursos Humanos | Revisar os serviços disponibilizados via sistema pela PROGEPE, incluindo novos que forem julgados necessários | Sistema Integrado de Gestão | PROGEPE | DISIS |
| N75 | Implantação do mecanismo de integração do Siape com sistemas locais, denominado Web-service | Projeto do MPOG com objetivo de integração dos sistemas que possibilitará acesso dos órgãos autorizados , em tempo real, aos dados cadastrais , funcionais, de afastamentos e financeiros dos servidores. | Sistema Integrado de Gestão | PROGEPE | DISIS |
| N76 | Aquisição e renovação de licenças de softwares para servidores e equipamentos de datacenter | Adquirir licenças de sistemas que por ventura se tornem necessários para a gestão de serviços em servidores ou equipamentos do datacenter, como a licença do Firewall de Aplicação. | Software | PROAGI | DISEG |
| N77 | Provisionamento de Licenças de Software | Disponibilizar para a instituição ferramentas que auxiliem no desenvolvimento de suas atividades administrativas e acadêmicas. | Software | UNILA | SEATI/DISUT |
| N78 | Suporte e Evolução do Módulo de Graduação | Implementar e/ou adequar funcionalidades de acordo com as necessidades da instituição e normativas vigentes. | Sistema Integrado de Gestão | PROGRAD | DISIS |
| N79 | Suporte e Evolução do Módulo de Protocolo Eletrônico | Implementar e/ou adequar funcionalidades de acordo com as necessidades da instituição e normativas vigentes. | Sistema Integrado de Gestão | PROAGI | DISIS |