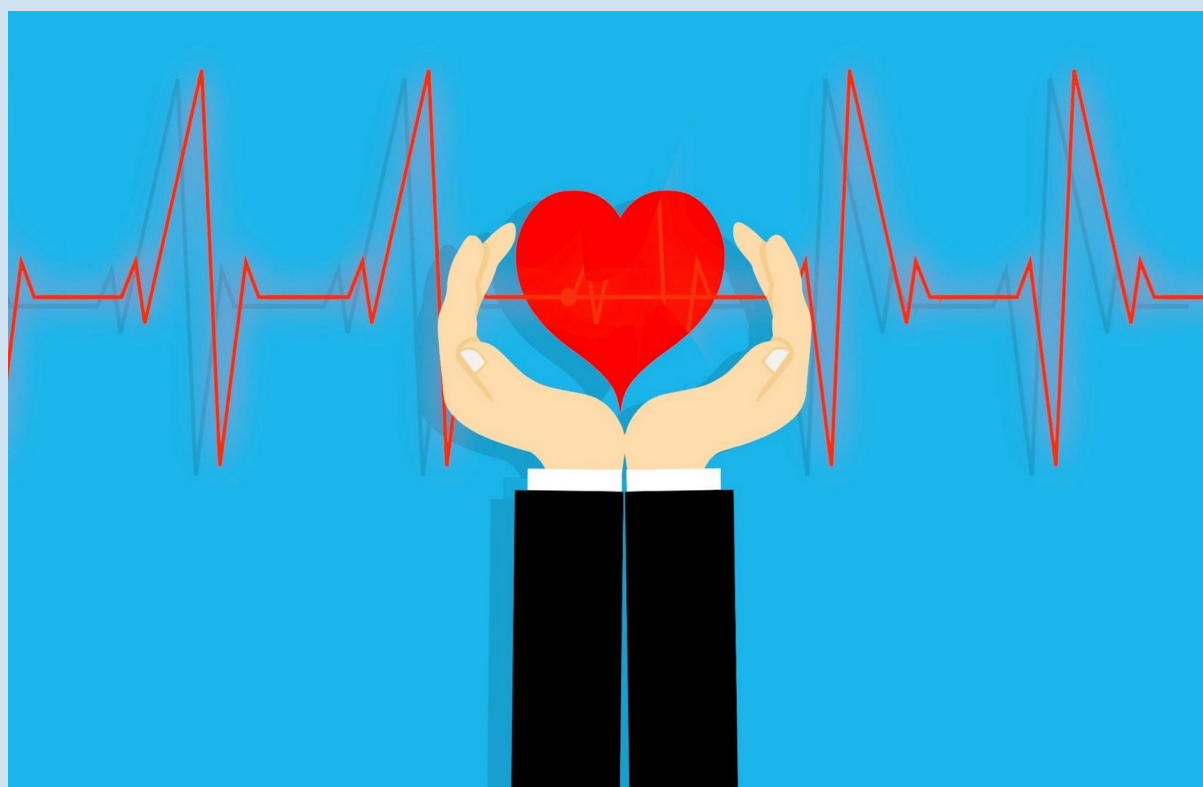


# **RELATÓRIO SEMESTRAL DE ATIVIDADES DEPARTAMENTO DE ATENDIMENTO À SAÚDE DO ESTUDANTE (DEAS).**

**2025.1**  
**Janeiro a Junho**



*Departamento de atendimento à  
saúde do estudante (DEAS) da Pró-reitoria de Assuntos estudantis (PRAE) -  
Universidade da Integração Latino-Americana (UNILA)*

## Sumário

● Apresentação.....	3
● Equipe.....	4
● Localização.....	4
● Atividades desenvolvidas e parcerias.....	5
● Número de atendimentos e gráficos.....	13
● Considerações finais.....	20
● Referências.....	22

## Apresentação

O Departamento de Atendimento à Saúde do Estudante (DEAS) da Universidade Federal da Integração Latino-Americana (UNILA) é um setor vinculado à Pró-Reitoria de Assuntos Estudantis (PRAE), dedicado à promoção, prevenção e cuidado com a saúde dos estudantes. Sua atuação tem como foco contribuir para o bem-estar e para a permanência dos estudantes na universidade, considerando o contexto diverso e multicultural que caracteriza a UNILA.

O DEAS realiza atendimentos em saúde, ações educativas e campanhas de prevenção voltadas à comunidade estudantil, com ênfase na atenção integral e no cuidado em saúde. O setor conta com profissionais da área médica e de enfermagem, que desenvolvem atividades de atendimento individual, orientação, acolhimento e encaminhamento quando necessário.

Além dos atendimentos, o DEAS promove campanhas de prevenção e prevenção em saúde, atividades educativas, oficinas, rodas de conversa e parcerias com outras unidades da universidade e com serviços do Sistema Único de Saúde (SUS), visando ampliar o acesso e o cuidado integral à saúde dos estudantes.

Por não se constituir em um serviço de atendimento clínico em saúde, nos moldes de uma unidade básica de saúde (UBS) ou unidade de pronto atendimento (UPA), além de não estar vinculado ao SUS, o DEAS se propõe a realizar o acolhimento das questões de saúde dos estudantes em livre demanda e orientar quanto ao fluxo de acesso ao serviço de saúde do município, a fim de que possa inserir-se na rede de assistência através da Unidade Básica de Saúde, Saúde da Família ou através das UPA e, deste modo, acessar o atendimento com integralidade.

Sendo assim, o DEAS oferece suporte ao estudante quanto ao acesso, ao cuidado em saúde e às políticas públicas de saúde, oferecidos pelo SUS, através de orientações quanto às demandas de cuidado em saúde visando potencializar o processo de autonomia estudantil.

Este relatório apresenta um panorama das ações e atividades desenvolvidas pelo DEAS, bem como os principais dados quantitativos e qualitativos dos atendimentos realizados. O objetivo é dar transparência ao trabalho realizado e reforçar o compromisso da UNILA com a promoção da saúde e a permanência estudantil.

### Equipe:

A equipe atual do DEAS é composta por uma médica, duas enfermeiras e dois técnicos de enfermagem.

Liana Maria Tavares Genovez  
Elisângela Sanches Perandr  Santos  
C tia Peter Alves de Lima  
Roberto Cesar Coelho

Chefe do departamento: Paulo Cesar do Nascimento

### Localiza  o:

O DEAS passou os  ltimos 10 anos dentro do Itaipu Parquetec, no entanto, havia o interesse da UNILA para que o setor mudasse para o Campus Integra  o (CI), em um ambiente pr prio.

Durante o ano de 2024, a universidade realizou uma adequa  o de um espa o que poderia alocar o setor, a reforma foi conclu da e imediatamente tiveram in cio  s tratativas para mudan a. A equipe, materiais e equipamentos foram transferidos para esse novo local no fim de abril de 2025.

Assim, o DEAS funciona atualmente no CI, nas salas anexas   administra  o do alojamento.



***Departamento de atendimento    
sa de do estudante (DEAS) da Pr -reitoria de Assuntos estudantis (PRAE) - Universidade da  
Integra  o Latino-Americana (UNILA)***

## Atividades desenvolvidas e parcerias

No decorrer do 1º semestre de 2025, uma série de atividades foram desenvolvidas pelo DEAS, em parceria com serviços externos de saúde do município de Foz do Iguaçu. A busca constante por parcerias, vai de acordo com o entendimento da equipe com relação aos serviços que podem ser prestados à comunidade estudantil.

O DEAS não se constitui um serviço de saúde nos moldes assistenciais de outros equipamentos de saúde, que fazem parte do sistema de saúde da cidade. É a rede SUS que dispõem de capilaridade em suas atividades para acesso a rede hospitalar, farmacêutica, atenção especializada e complementar, seja com exames de imagem ou sangue, e ainda, atenção de urgência ou emergência; ou seja, o DEAS não compete com os serviços SUS do município, nem mesmo se propõem a isso.

A Constituição Federal (BRASIL, 1988), em seu artigo 196, afirma que saúde é um direito do cidadão e dever do estado, com a criação do SUS pela Lei 8.080 (Brasil, 1990), através dos seus princípios doutrinários como Universalidade, Integralidade e Equidade, em conjunto com seus princípios organizativos do SUS, esclarecem e determinam também a responsabilidade de como os serviços de públicos de saúde devem atender o cidadão e como esse sistema tão grandioso deve funcionar.

Logo, várias atividades do setor, são feitas com parceiros externos, pensando não só na facilidade de acesso, mas também, na promoção da participação dos jovens da UNILA nas ações e políticas públicas de saúde; ser reconhecido(a) como cidadão(ã), para mais de um mero “título”, é também, senão mais importante, exercer sua cidadania, e esse exercício também passa por acessar o atendimento público de saúde.

Embora o DEAS tente contribuir ativamente na atenção à saúde dos(as) estudantes, a realidade é que para se ter acesso a rede pública de saúde, é necessário a confecção do cartão SUS por parte dos(as) discentes, e para conseguir esse documento essencial para a vida desse(a) jovem estudante, uma série de critérios precisam ser atendidos, inclusive para quem já tem o cartão SUS, mas mudou-se para Foz do Iguaçu, a fim de seguir seus estudos, e não só estudantes que venham de outros países.

E os(as) estudantes, a maioria muito jovens, nem sempre tem a dimensão da importância de buscar informações e atendimento de saúde, conforme estudo publicado em 2020, é fundamental que os serviços de saúde estejam presentes no ambiente universitário, reconhecendo-o como um espaço estratégico de articulação entre setores, com o objetivo de favorecer ações de reinserção social, enfrentamento das Infecções Sexualmente Transmissíveis (IST) e de outras condições de saúde que afetam essa população (MARTINS et al; 2020).

Desde o início do ano, o DEAS fez contato com serviços municipais de saúde, com o objetivo de desenvolver essas atividades em parceria, e essa busca foi bem sucedida, através da realização conjunta de ações diversas, que não se limitaram a dias úteis, mas também nos fins de semana, indicando também o desejo do próprio poder público em acessar essa comunidade estudantil.

As ações realizadas seguem abaixo



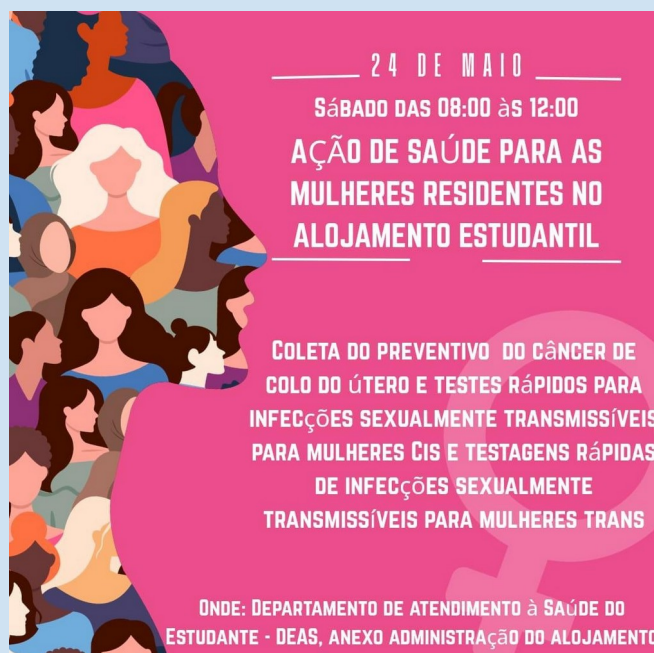
Ação direcionada aos estudantes residentes no alojamento estudantil da UNILA, a parceria dessa ação foi a UBS do bairro Porto Belo, que é a unidade de referência para o alojamento, ou seja, público alvo direto de atendimento do território. Vieram com equipe completa, além de materiais. Os atendimentos ofertados foram diversos, tornando a ação extremamente significativa, não apenas aos estudantes, mas também a equipe de saúde, já que com isso conseguiram vislumbrar aqui, um espaço que pode ser utilizado para desenvolvimento de ações e atendimento em saúde.



Foto: Equipe do DEAS e do Posto de Saúde do Porto Belo (arquivo pessoal)

Os residentes do alojamento responderam bem ao chamado realizado para participação nas ações. Foram 45 (quarenta e cinco) testes rápidos realizados (Os testes eram de HIV, Sífilis, Hepatite B e C), Foram coletados 11 (onze) preventivos, 3 (três) planejamentos familiares e 2 (duas) rodas de conversa sobre prevenção ao câncer no colo do útero. Atuaram na ação os servidores Paulo Cesar do Nascimento, Elisângela Sanches P. Santos e Cátia Peter A. Lima.

**Departamento de atendimento à  
saúde do estudante (DEAS) da Pró-reitoria de Assuntos estudantis (PRAE) - Universidade da  
Integração Latino-Americana (UNILA)**



No dia 24 de maio, realizamos uma nova ação aos sábados, voltada especificamente às mulheres, pensando a saúde da mulher e o acolhimento como focos principais da ação, pelo menos 20 mulheres foram atendidas no período da atividade.



Os servidores do DEAS que atuaram na ação, foram: Elisângela Sanches Perandr  Santos, Paulo Cesar do Nascimento, C tia Peter Alves de Lima e Roberto Cesar Coelho.

**Departamento de atendimento    
sa de do estudante (DEAS) da Pr -reitoria de Assuntos estudantis (PRAE) - Universidade da  
Integra  o Latino-Americana (UNILA)**



Foto: Equipe DEAS e enfermeiro da UBS porto belo (arquivo pessoal)

As parcerias continuam com a realização da campanha de vacinação na UNILA, em 12 de maio.



Essa campanha de vacinação, foi possível após parceria com a secretaria municipal de saúde de Foz do Iguaçu, a princípio o foco era somente a vacinação de HPV (*Human Papillomavirus*), cuja transmissão ocorre principalmente por contato sexual, mas também pode haver transmissão por contato direto com a pele ou mucosas infectadas (ORGANIZAÇÃO PAN-AMERICANA DA SAÚDE, 2025).

E mesmo que a maioria das pessoas não apresente sintomas. Alguns tipos de HPV causam verrugas genitais, enquanto outros podem provocar alterações nas células, podendo levar a câncer de colo do útero, ânus, pênis, vulva, vagina e orofaringe e a principal forma de prevenção é a vacina contra o HPV, oferecida gratuitamente no SUS para meninos e meninas a partir dos 9 anos e também, o uso de preservativos ajuda a reduzir o risco de transmissão.

**Departamento de atendimento à  
saúde do estudante (DEAS) da Pró-reitoria de Assuntos estudantis (PRAE) - Universidade da  
Integração Latino-Americana (UNILA)**

Em mulheres, o diagnóstico é feito principalmente pelo exame preventivo (Papanicolau), que detecta alterações no colo do útero; logo, essa ação conversa com as ações anteriores, onde fizemos a coleta do preventivo nas mulheres.

A vacinação para o HPV tem uma particularidade que demonstra ainda mais sua importância, é uma vacina que evita o câncer de colo de útero, e é uma vacina que está disponível, na rede pública e a população prioritariamente jovem da UNILA, é alvo desse tipo de vacinação.

Mas a campanha acabou por não se restringir essas duas vacinas, a equipe da secretaria de saúde trouxe todas as vacinas do calendário adulto, com isso, quem veio, pôde se vacinar não só para HPV e Influenza, mas também para Hepatite B, Tríplice viral, Febre amarela, Antitetânica e Covid.

A participação da comunidade acadêmica foi massiva, estudantes e servidores (técnicos e docentes), aproveitaram a oportunidade de vacinar-se no espaço da universidade, quando geralmente não conseguiriam ir às UBS, muitas vezes em razão do horário de funcionamento das salas de vacina.



Na sala de espera para vacinação, foi solicitada verbalmente autorização para fazer a foto.

Ao fim do dia, contabilizou-se a aplicação de mais de 420 doses de vacinas, com a participação de mais de 200 pessoas. O movimento contínuo e grande participação, surpreendeu a equipe da secretaria de saúde, que indicou a possibilidade de fazer ações semelhantes em outras situações. (Não é incomum esse tipo de parceria para campanha de vacinação, e sempre a participação da comunidade acadêmica é expressiva).

***Departamento de atendimento à  
saúde do estudante (DEAS) da Pró-reitoria de Assuntos estudantis (PRAE) - Universidade da  
Integração Latino-Americana (UNILA)***

Essa ação é extremamente relevante porque muitos estudantes que chegam na UNILA, em sua maioria não tem carteira de vacinação, ou chegam com ela incompleta, ou sequer sabem se já se vacinaram, além disso, temos estudantes que vêm de toda a América Latina e caribe, onde os protocolos de vacinação e até mesmo o acesso às vacinas, podem ser diferentes do Brasil.

Diante disso, iniciar o esquema vacinal do calendário do adulto, disponibilizado pelo SUS, dentro da universidade representa uma excelente oportunidade de inserção no sistema público de saúde brasileiro. A UNILA pode atuar como facilitadora desse processo, promovendo a vacinação, disseminando informações sobre sua importância e fortalecendo parcerias institucionais.

Os servidores do DEAS que participaram da ação de vacinação foram: Paulo Cesar do Nascimento, Elisângela Sanches P. Santos, Cátia Peter de Lima e Roberto Cesar Coelho.

Importante destacar a colaboração dos servidores do Departamento de Gestão de Moradias (DEGEM) na atividade.

#### Publicações no La Semana Unilera:

O DEAS, utiliza regularmente o La Semana Unilera, a fim de divulgar seu trabalho, ações e levar informações relevantes de saúde.

O departamento de saúde, oferta a comunidade acadêmica, testagens rápidas para IST, com acolhimento, aconselhamento e encaminhamento para o serviço público de saúde em caso de resultados positivos, esse serviço também é uma parceria com o poder público de saúde municipal e estadual, em que o setor é reconhecido como um ponto oficial para testagens rápidas. A procura por parte dos estudantes, do serviço de testagem, também é grande, ou seja, esse serviço faz a diferença para a comunidade acadêmica, o que confirma o acerto institucional em fazê-lo. As testagens, são realizadas pelas enfermeiras Elisângela Sanches Perandrê Santos e Cátia Peter Alves de Lima.



<https://portal.unila.edu.br/informes/testes-rapidos-de-ists-4>

**Departamento de atendimento à  
saúde do estudante (DEAS) da Pró-reitoria de Assuntos estudantis (PRAE) - Universidade da  
Integração Latino-Americana (UNILA)**

Tendo em conta a realidade dos estudantes, e levando em consideração a vulnerabilidade a que muitos estão expostos, o DEAS também orienta com relação aos cuidados gerais que tem impacto à saúde. Como por exemplo nos períodos mais frios do ano, é muito significativa a parcela de estudantes que vem à cidade, despreparados para baixas temperaturas, então tentar avisá-los de quando estará muito frio, também foi parte do nosso trabalho nesse primeiro semestre de 2025.

30 DE JUNHO DE 2025

## ALERTA DE RISCO

### CIEVS FRONTEIRA FOZ DO IGUAÇU, PARANÁ

**Descrição do evento:** A Secretaria Municipal de Saúde, por meio do Centro de Informações Estratégicas - CIEVS Fronteira Foz do Iguaçu, com base nas informações do Climatempo, emite **ALERTA de onda polar** para o período de 30/06/25 a 03/07/25.

De acordo com o Instituto Nacional de Meteorologia (INMET) mais provável é que os recordes de menor temperatura do ano ocorram na madrugada ou nas primeiras horas da manhã da segunda-feira (30) até a quinta-feira (03). A previsão é que nesses dias seja registrado o pico da onda de frio. A previsão é uma **temperatura mínima de 3°C e máxima de 13°C** para o município de Foz do Iguaçu, Paraná.



Fonte: <https://alertas2.inmet.gov.br/50919>

Logos: Prefeitura de Foz do Iguaçu, REDE CIEVS (VIGILANCIA, ALERTA E RESPOSTA), CIEVS

<https://portal.unila.edu.br/informes/orientacoes-para-os-dias-de-frio>

O DEAS também atua em parceria com outras instituições, como no Projeto MIRA-TB, a iniciativa voltada para migrantes internacionais, refugiados e apátridas (UNIVERSIDADE DE SÃO PAULO, 2025) e busca ampliar as ações de prevenção, diagnóstico precoce e tratamento da tuberculose, considerando a vulnerabilidade e o risco elevado que essa população enfrenta em relação à doença.

Além de equipe disponibilizada para o projeto, o departamento também está envolvido no acompanhamento da administração da medicação de forma assistida, conforme o protocolo de tratamento da tuberculose, por meio do aplicativo VDOT -Video system for telemonitoring

Obs: mais de 100 alunos testados, casos positivos foram encaminhados para tratamento, para início medicação, fazendo o acompanhamento caso a caso; a servidora enfermeira Cátia Peter Alves de Lima é a referência no DEAS para as atividades relacionadas ao MIRA-TB.

**Departamento de atendimento à  
saúde do estudante (DEAS) da Pró-reitoria de Assuntos estudantis (PRAE) - Universidade da  
Integração Latino-Americana (UNILA)**

Com a chegada do frio e consequentemente o aumento dos casos de gripe e outras infecções respiratórias que são transmitidas muito facilmente pelo ar e contato, o DEAS solicitou instalação de 28 (vinte e oito) dispensers de álcool em gel nas dependências dos 3 (três) blocos do alojamento estudantil e na área externa da administração, bem como a produção de material de divulgação da ação (aguardando a entrega dos pôsteres).



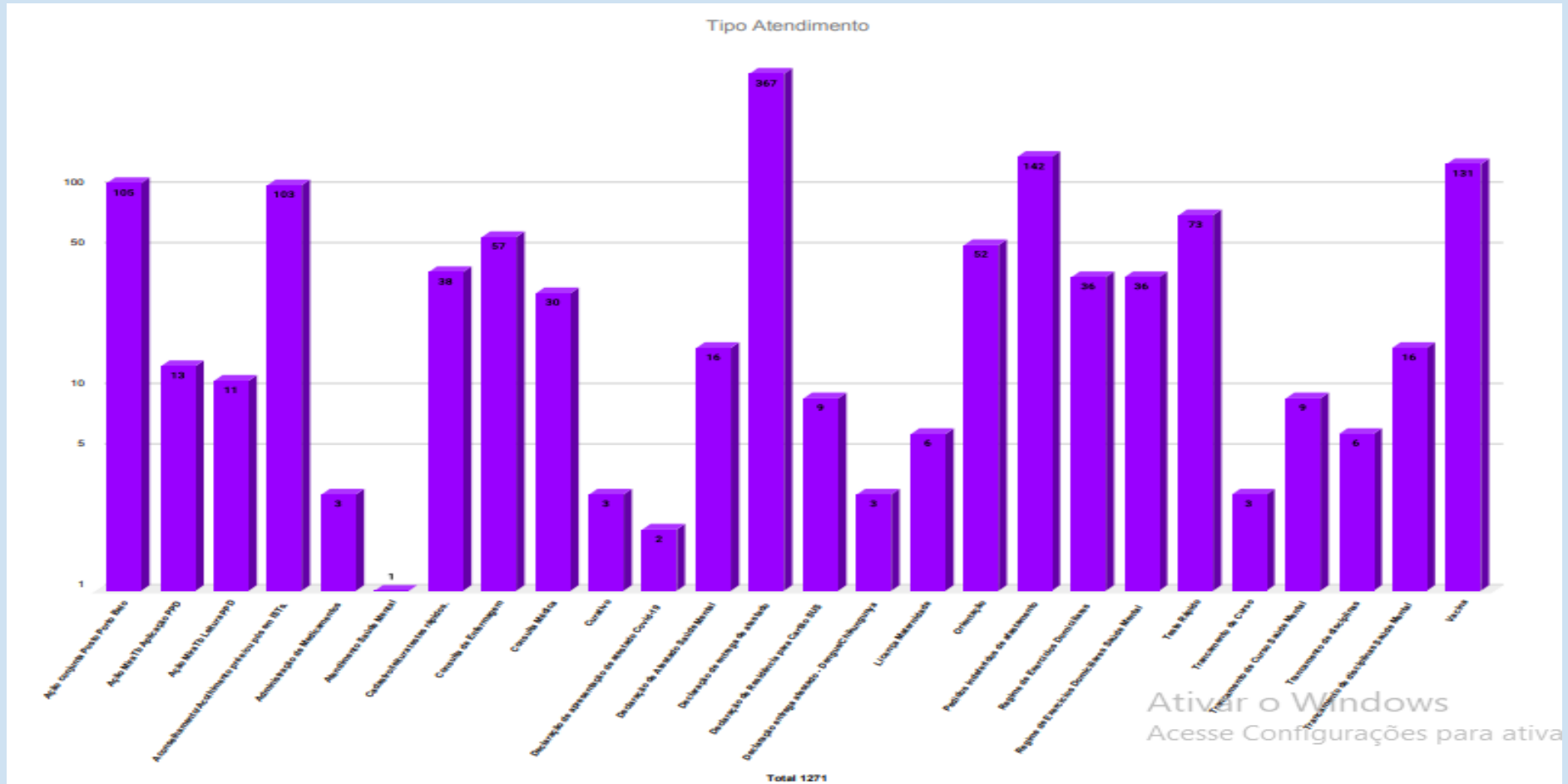
Além da mudança no espaço físico, o Departamento de Saúde também passou por uma reestruturação significativa em seu funcionamento. A partir de 7 de julho, o setor passou a operar de forma ininterrupta por 12 horas diárias, com sua equipe cumprindo jornadas de 30 horas semanais.

Essa reorganização atendeu a uma demanda da gestão universitária, que reconheceu a importância de ampliar o acesso ao atendimento para estudantes dos três turnos. A medida também refletiu uma aspiração compartilhada tanto pela equipe do setor quanto pelos próprios discentes, principais beneficiários da iniciativa. Com o funcionamento das 8h às 20h, espera-se oferecer à comunidade acadêmica melhores condições para o cuidado com a saúde estudantil.

**Departamento de atendimento à  
saúde do estudante (DEAS) da Pró-reitoria de Assuntos estudantis (PRAE) - Universidade da  
Integração Latino-Americana (UNILA)**

### Número de atendimentos e gráficos

Apenas no 1º semestre de 2025, a equipe do DEAS prestou 1.271 atendimentos, que se dividiram em diversos tipos de atenção, como curativos, acolhimento, testagem rápida para IST, orientação, consultas médicas e de enfermagem, abertura de processos de afastamento por motivo de saúde, recebimento de atestados, e atendimentos presenciais e online.



**Departamento de atendimento à  
saúde do estudante (DEAS) da Pró-reitoria de Assuntos estudantis (PRAE) - Universidade da Integração Latino-Americana (UNILA)**

Os processos de trancamento por motivo de saúde, seja trancamento total ou de disciplinas, bem como regime de exercícios domiciliares por motivo de saúde, e o recebimento de atestados, são regidos por normativas institucionais, como a Instrução Normativa PRAE/PROGRAD 01/2023 (UNILA, 2023) para os afastamentos da graduação pela Instrução Normativa 02/2022 (UNILA, 2022); para os casos de afastamentos da pós-graduação.

Importante enfatizar que a instrução normativa da pós-graduação está atualmente em processo de atualização.

É essencial ter em mente que as instruções normativas são baseadas nas Normas de graduação e nas Normas de pós-graduação; no caso das Normas de graduação, ela está atualmente em processo de revisão, por isso, o DEAS encaminhou a PROGRAD, através da Secretaria Acadêmica Central (SAC), toda uma proposta de revisão da normativa a respeito dos afastamentos e trancamentos de saúde. Tentando com isso, atualizar esse documento, para representar melhor a atual situação dos estudantes com relação a sua saúde, afinal, as realidades dos afastamentos que ocorrem na universidade são tão diversas, quanto os próprios estudantes, com isso, continuamente revisar e atualizar processos e documentos, se faz cada vez mais necessário.

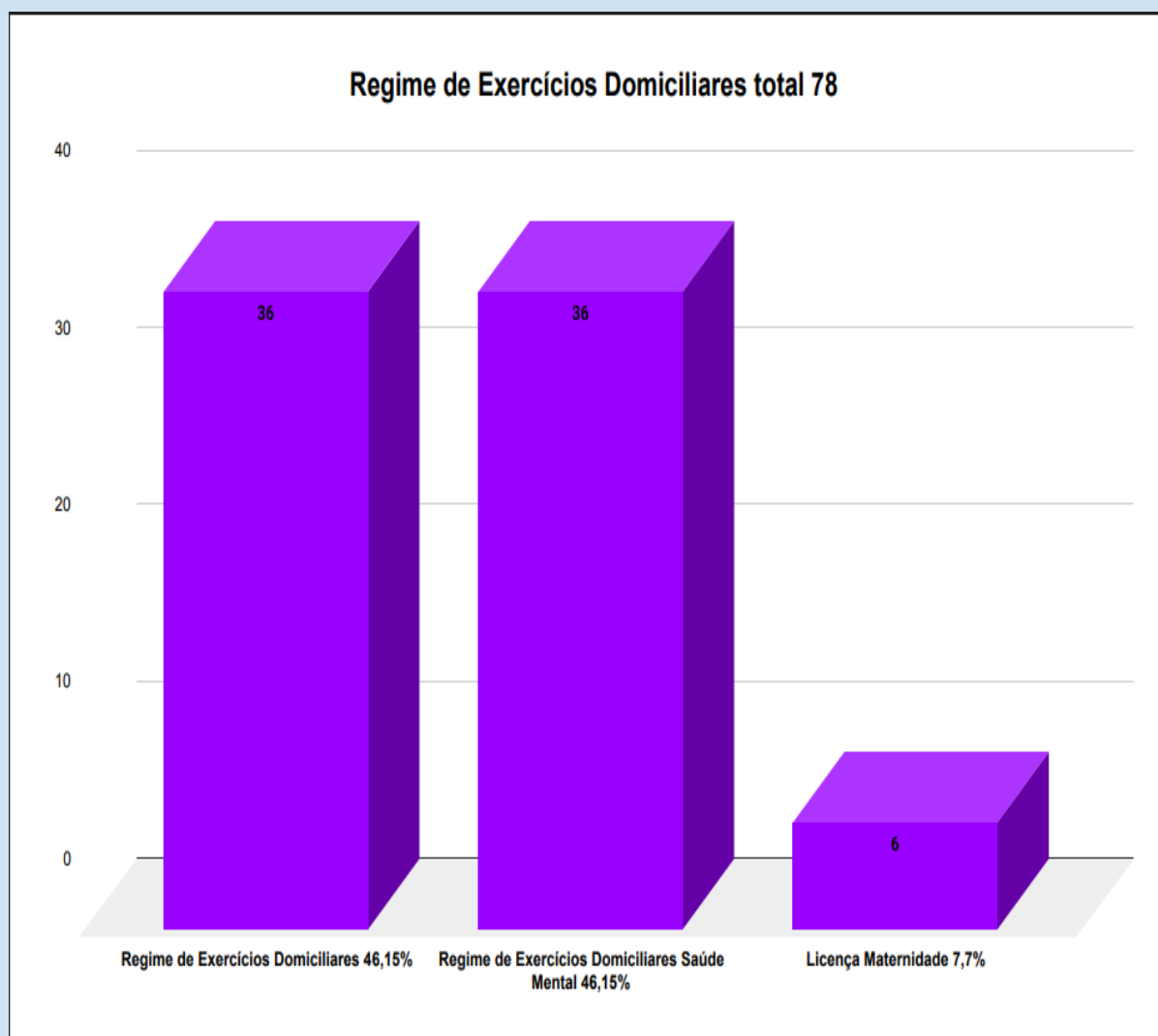
O fluxo ao receber a solicitação de um estudante, é o seguinte: A equipe analisa o atestado/laudo e a solicitação do discente que é feito via [central de serviços](#).

- Caso o atestado seja menor do que 15 dias e esteja dentro das normas, com nome do estudante, período de afastamento com data de início e fim, assinatura e carimbo do profissional emitente, e tenha sido entregue dentro do prazo de 03 (três) dias úteis, a equipe do DEAS emitirá uma declaração de entrega de atestado e encaminhará o arquivo pela central de serviços via central de serviços ao(a) solicitante, que tem então a responsabilidade de apresentar aos seus docentes e pedir a 2ª oportunidade de avaliação ou abono de faltas.
  - Caso o documento apresentado seja maior ou igual a 15 (quinze) dias, e que o atestado/laudo esteja adequado como o descrito acima e tenha sido entregue no prazo de até 05 (cinco) dias úteis, é feito nesses casos, abertura de processo administrativo, que a depender da solicitação do estudante, pode ser encaminhado de duas maneiras distintas:
1. Quando se tratar de um pedido de regime de exercícios domiciliares, o processo é encaminhado à secretaria acadêmica de apoio aos institutos do curso do(a) discente (aqui se incluem também as licenças de maternidade).
  2. Agora, se o pedido for por trancamento do curso ou trancamento de disciplina por motivo de saúde, nesses casos a solicitação é encaminhada a SAC para continuidade dos trâmites administrativos.

Durante o primeiro semestre de 2025, tivemos 78 (setenta e oito) pedidos de regime de exercícios domiciliares, na consolidação de informações do semestre, foram 06 (seis) licença-maternidade, 36 (trinta e seis) por problemas de saúde diversos e outros 36 (trinta e seis) por questões relacionadas a saúde mental, os dados chamam atenção se compará-los ao

relatório anual de 2024, onde durante todo o ano foram 49 (quarenta e nove) solicitações de regime de exercícios domiciliares relacionados a saúde mental; ou seja, ao fim desse primeiro semestre, já atingimos quase 75% das solicitações referentes a todo ano passado.

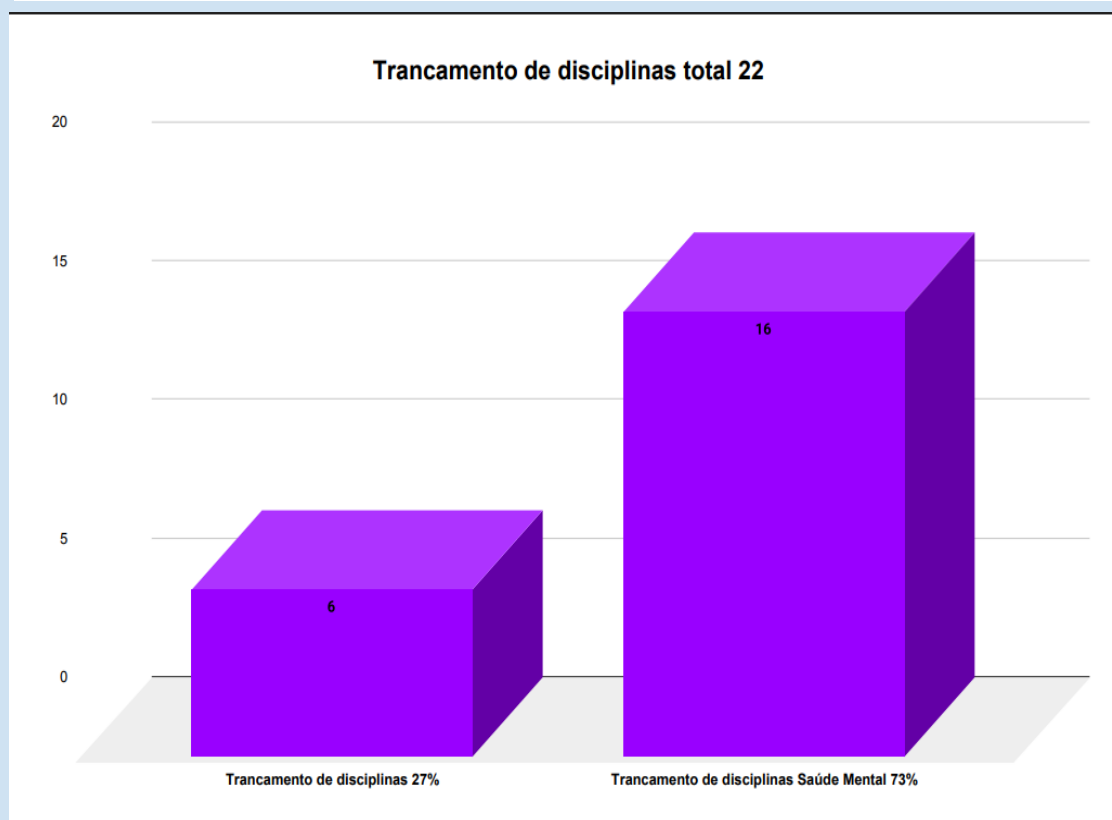
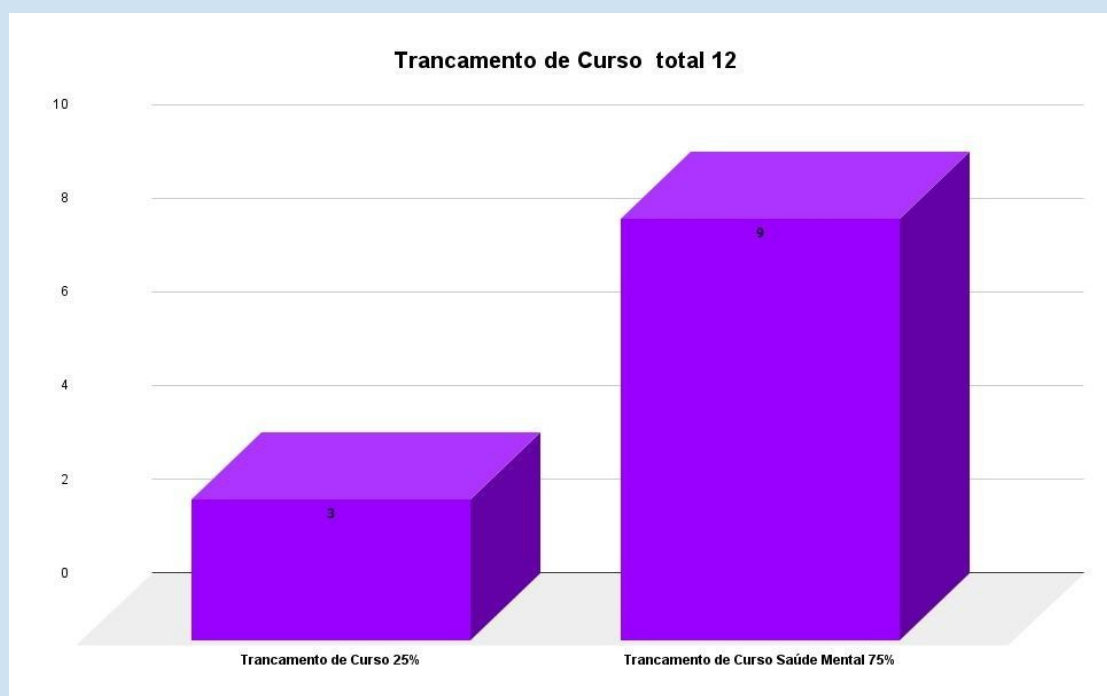
Os afastamentos relacionados a saúde mental, costumam ser períodos maiores do que outros tipos de afastamento, e também são afastamentos que em várias situações, ficam sendo renovados, ou seja, o (a) discente, apresenta mais de um atestado por um longo tempo, fazendo com que o afastamento seja ainda maior.



Também é importante apontar que atualmente as normativas institucionais, não estabelecem prazo máximo para esse tipo de afastamento, situação que aponta a necessidade de atualização das normativas institucionais. Por isso, o DEAS realizou uma proposta de atualização da normativa e encaminhou ao setor responsável pela discussão do tema e solicitou a oportunidade de discutir com mais profundidade sua proposta.

**Departamento de atendimento à  
saúde do estudante (DEAS) da Pró-reitoria de Assuntos estudantis (PRAE) - Universidade da  
Integração Latino-Americana (UNILA)**

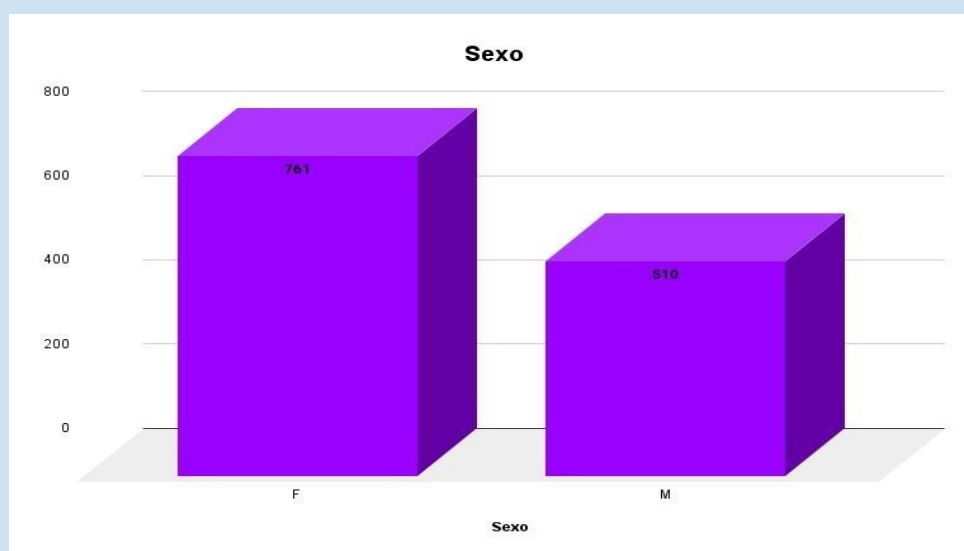
Quando se trata de trancamento de curso, o número de trancamentos é maior relacionado à saúde mental, 75% dos trancamentos neste primeiro semestre, foram feitos em razão da saúde mental dos discentes.



Os trancamentos de disciplinas, também indicam uma tendência de trancamento por motivo de saúde mental, 73% dos trancamentos de disciplinas corresponderam a esse quesito, aqui é importante frisar, que se deve a uma nova interpretação das normas de graduação.

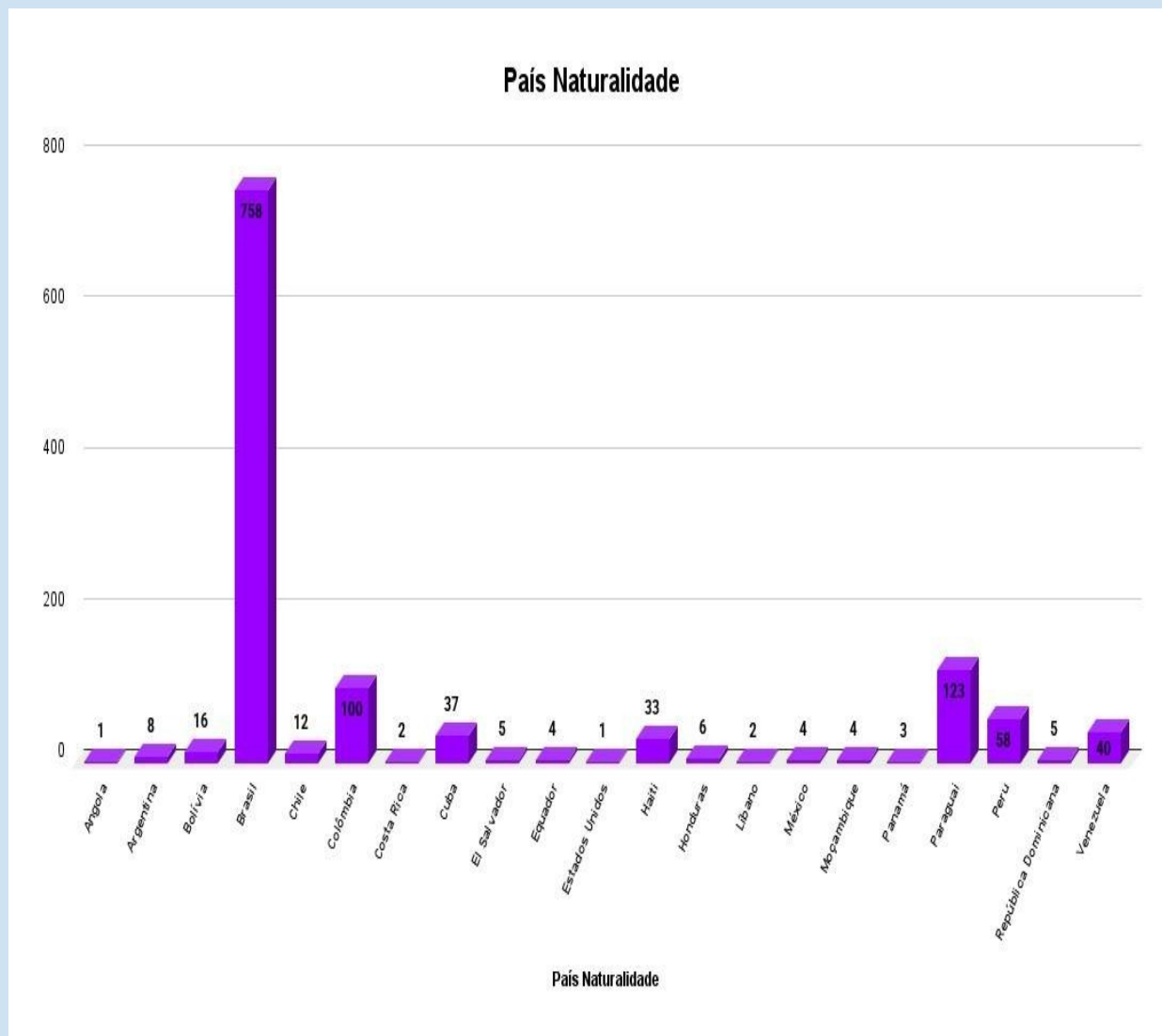
Até o ano passado, o entendimento era de que apenas gestantes poderiam solicitar esse tipo de trancamento, no entanto, após conversas com representantes da SAC, o entendimento que prevaleceu, foi de que essa possibilidade de trancamento poderia ser estendida a todos os discentes, cuja necessidade de diminuição de carga horária acadêmica, ficasse expressa no atestado/laudo apresentado.

As mulheres continuam sendo as que mais buscam atendimento em saúde na universidade, historicamente na UNILA, isso sempre foi muito estabelecido. A participação nas ações e atividades desenvolvidas, bem como solicitações de acompanhamentos diversos, sempre foram mais solicitadas pelas mulheres, o que não difere do contexto de atendimento extra universidade, sendo um fenômeno bem documentado.



Quando o recorte é pensando na nacionalidade dos (as) estudante que buscaram atendimento no departamento de saúde, de modo geral e isso tem sido uma constante, os brasileiros são os que mais buscam esse atendimento, mas uma possível explicação para isso é que estudantes nacionais estão em maior número da universidade do que os estudantes não brasileiros, no entanto, não se deve desconsiderar que para além disso, as dificuldades com a questão da língua ou de documentos (embora não necessários para atendimento no DEAS, e sim na rede pública), tenham algum tipo de influência nessa questão.

Estudantes brasileiros têm 758 atendimentos registrados, quase 6 vezes mais atendimentos do que os (as) estudantes paraguaios (as) que são a segunda nacionalidade que mais buscou o DEAS, com 123 atendimentos, seguidos pelos colombianos com 100, peruanos com 58, venezuelanos 40, cubanos 37 e haitianos com 33 atendimentos.



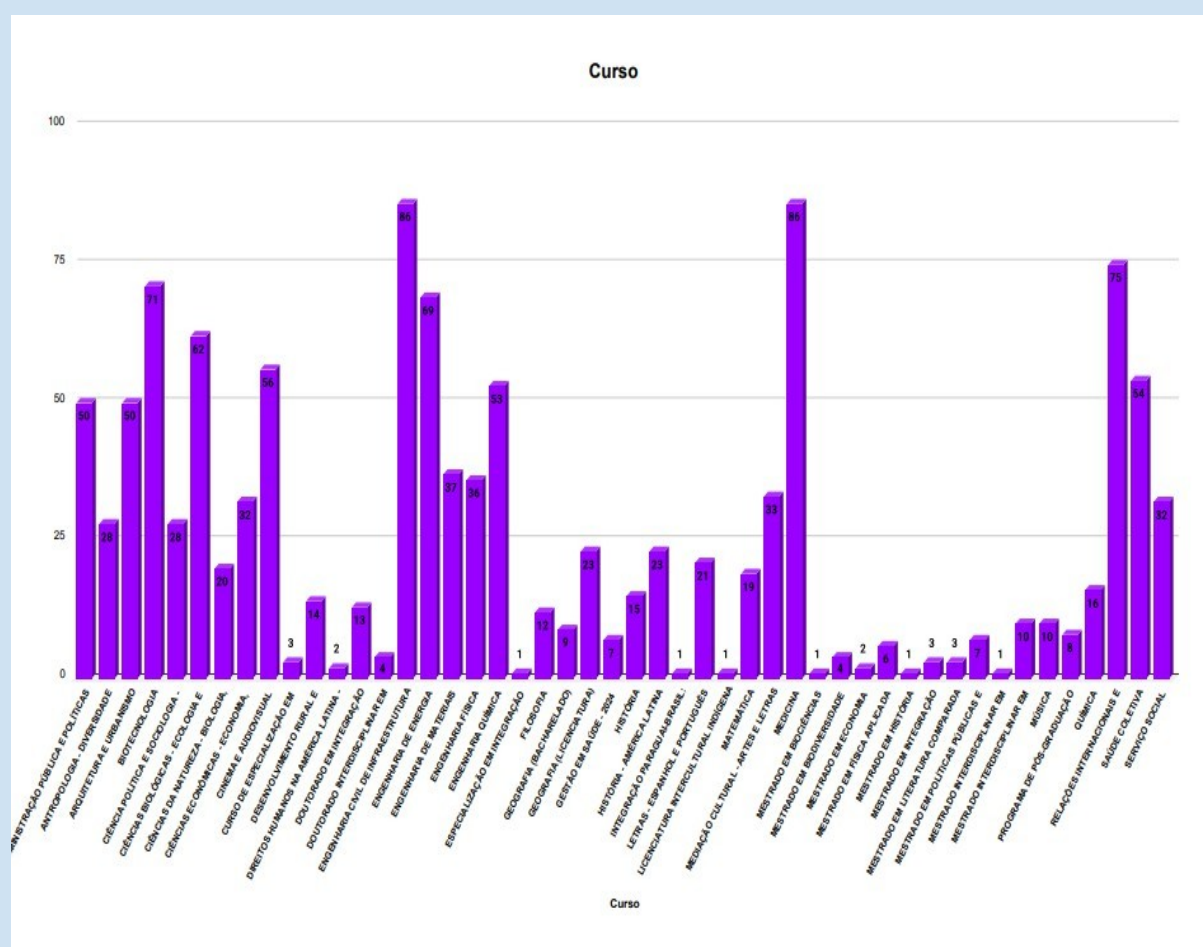
Como citado anteriormente, a equipe do DEAS continuamente orienta os estudantes com relação ao acesso da atenção básica e a importância do cartão SUS para isso, no entanto, temos vários feedbacks de estudantes que relatam problemas para confecção do cartão SUS, como o fato do sistema estar fora do ar, o que faz que eles tenham de ir a unidade mais de uma vez para conseguir o documento, bem como dificuldade para conseguir consultas.

Cada UBS pode ter um fluxo que difere de outro para conseguir agendamento, provocando que em alguns casos, só se consiga consulta para mais de 30 dias, ou mais, e a realidade dos estudantes, muitas vezes é por um especialista, como por exemplo, oftalmologista, que só se consegue encaminhamento, depois de passar por um clínico, mas

não se reduz a esses casos de especialidades, mesmo para conseguir dentistas, o que tem sido uma demanda regular, as dificuldades também são relatadas.

O próximo gráfico, refere-se ao atendimento realizado com o corte do(a) curso do estudante que buscou atendimento da equipe, seja presencialmente ou online.

O gráfico demonstra de forma geral, tanto os de graduação, quanto os da pós-graduação, o número de atendimentos da graduação é extremamente maior do que os da pós, porém a demanda da pós graduação tem aumentado nos últimos anos, conforme esses estudantes entendem que também têm direito de acessar os serviços disponíveis no DEAS.



Também é importante ressaltar que os sistemas de registros da universidade, precisam passar por atualizações, por exemplo que o relatório pudesse ter novos filtros, e que ficasse mais claro no cadastro, o tipo de vínculo do estudante com a universidade, se é da graduação ou da pós graduação, e que o prontuário eletrônico permitisse upload dos documentos apresentados pelos estudantes, a fim de facilitar acesso às informações compartilhadas com a equipe.

**Departamento de atendimento à  
saúde do estudante (DEAS) da Pró-reitoria de Assuntos estudantis (PRAE) - Universidade da  
Integração Latino-Americana (UNILA)**

## Considerações Finais

Ao analisar os atendimentos prestados pela equipe de saúde, claramente identificamos cursos dos quais os estudantes de maneira geral, mais tem buscado o DEAS, no entanto, mesmo sendo um dado que chama atenção, não há um estudo para entender o motivo disso, se o corte for pensado por instituto, conseguimos ter um panorama mais claro sobre os institutos cujos cursos, onde mais estudantes buscam atendimento de saúde pela equipe do DEAS.

Dos 1.120 atendimentos prestados a estudantes da graduação, é possível separar da seguinte forma, pensando não nos cursos, mas sim nos institutos:

- ILACVN: 364 atendimentos,
- ILATIT: 327 atendimentos,
- ILAESP: 243 atendimentos,
- ILAACH: 186 atendimentos.

Para a pós-graduação, foram realizados 78 atendimentos a estudantes e esses atendimentos foram diversificados, os 73 atendimentos restantes, são atendimentos prestados a servidores (docentes e técnicos) da universidade, principalmente durante a ação de vacinação que realizamos no primeiro semestre, que como citado anteriormente, teve uma participação bem importante de toda a comunidade acadêmica, ou foram atendimentos de saúde em geral.

Serviços como o de testagem rápida de Infecções Sexualmente Transmissíveis (IST), são bastante populares no espaço da universidade, o interesse por meios de prevenção, como os preservativos internos e externos também, o DEAS como um ponto oficial de testagem no município tem atuado bastante nesse sentido. Além disso, outras ações relacionadas ao tema estão atualmente em fase de negociação.

Abaixo, segue a descrição das atividades que podem ser realizadas por categoria profissional da equipe, que é multiprofissional:

- Vacinas: Toda a equipe;
- Consulta médica: Médica.
- Consulta de enfermagem: Toda equipe de enfermagem.
- Testes rápidos: Enfermeiras.
- Curativos: Toda a equipe.
- Emissão de declaração de entrega de atestado ou residência: Toda a equipe.
- Processos de trancamento de componente ou total de curso, regime de exercícios domiciliares ou licença maternidade: Toda a equipe.
- Acolhimento e aconselhamento: Toda a equipe.
- Ações conjuntas com órgãos externos: Toda a equipe.
- Administração de medicamentos: Toda a equipe.

**Departamento de atendimento à  
saúde do estudante (DEAS) da Pró-reitoria de Assuntos estudantis (PRAE) - Universidade da  
Integração Latino-Americana (UNILA)**

Foram 2.000 preservativos externos e 300 preservativos internos distribuídos de janeiro à junho de 2025, no final do semestre, começamos também a distribuir gel lubrificante que está sendo fornecido pelo Programa Municipal de IST/HIV/AIDS e Hepatites virais, parceiro do DEAS nas ações.



É relevante enfatizar que os folders informativos do departamento de atendimento à saúde, também estão em fase de atualização das informações, atualmente temos folders do DEAS em [português](#), [inglês](#), [espanhol](#) e [francês haitiano](#), em breve, teremos o folder também em Tikuna.

Os relatórios das atividades desenvolvidas bem como informações sobre o atendimento pelo SUS na cidade de Foz do Iguaçu, estão [aqui](#). Na mesma página, também temos publicada a Cartilha de saúde mental, com informações atualizadas sobre atendimento em saúde mental no município e como acessar a rede disponível para atendimento, [aqui](#).

O DEAS atualmente funciona no Campus Integração, nas salas anexas a administração do alojamento, de segunda a sexta feira, das 08:00 às 20:00 horas, com atendimento ininterrupto.

Contatos podem ser feitos presencialmente ou através do e-mail: [saude.deas@unila.edu.br](mailto:saude.deas@unila.edu.br) ou ainda, pelos telefones: 45 3522-9808 (que também é whatsapp) e 45 3522-9864.

**Departamento de atendimento à  
saúde do estudante (DEAS) da Pró-reitoria de Assuntos estudantis (PRAE) - Universidade da  
Integração Latino-Americana (UNILA)**

## Referências:

BRASIL. [Constituição (1988)]. Constituição da República Federativa do Brasil de 1988. Brasília, DF: Presidência da República,. Disponível em: [http://www.planalto.gov.br/ccivil\\_03/constituicao/constituicao.htm](http://www.planalto.gov.br/ccivil_03/constituicao/constituicao.htm). Acesso em: 02 fev. 2021.

BRASIL. Lei nº 8.080, de 19 de setembro de 1990. Dispõe sobre as condições para a promoção, proteção e recuperação da saúde, a organização e o funcionamento dos serviços correspondentes e dá outras providências. Diário Oficial [da] República Federativa do Brasil, Brasília, DF, 20 set. 1990

MARTINS, Elizabeth Rose Costa; MEDEIROS, Andressa da Silva; OLIVEIRA, Karoline Lacerda de; FASSARELLA, Letícia Guimarães; MORAES, Paula Costa; SPÍNDOLA, Thelma. Vulnerabilidade de homens jovens e suas necessidades de saúde. *Escuela Anna Nery – Revista de Enfermagem*, Rio de Janeiro, v. 24, n. 1, e20190203, jan.–mar. 2020. Disponível em: <https://www.scielo.br/j/ean/a/B3QR9yjcYdzNyNDMK9rssXN/>. Acesso em: 23 jul. 2025.

ORGANIZAÇÃO PAN-AMERICANA DA SAÚDE. *Vacina contra o papilomavírus humano (HPV)*. Disponível em: <https://www.paho.org/en/human-papillomavirus-hpv-vaccine>. Acesso em: 24 jul. 2025.

UNIVERSIDADE FEDERAL DA INTEGRAÇÃO LATINO-AMERICANA. *Instrução Normativa Conjunta PRAE/PROGRAD nº 01/2023*. Foz do Iguaçu: UNILA, 2023. Disponível em: <https://portal.unila.edu.br/prae/assistencia-estudantil/InPraePrograd2023autenticada.pdf>. Acesso em: 24 jul. 2025.

UNIVERSIDADE FEDERAL DA INTEGRAÇÃO LATINO-AMERICANA. *Orientações para afastamento de discentes de pós-graduação stricto sensu da UNILA*. Foz do Iguaçu: UNILA, [2022]. Disponível em: <https://portal.unila.edu.br/prppg/pos-graduacao/INAFASTAMENTO.pdf>. Acesso em: 24 jul. 2025.

UNIVERSIDADE DE SÃO PAULO. *MIRA – Migrantes Internacionais, Refugiados e Apátridas*. Disponível em: <https://sites.usp.br/mira/>. Acesso em: 24 jul. 2025.